



UNIVERZITA KARLOVA V PRAZE
PEDAGOGICKÁ FAKULTA
STŘEDISKO VZDĚLÁVACÍ POLITIKY

Malátova 17, 150 00 Praha 5
tel.: +420 221 900 513 • e-mail: jan.koucky@pedf.cuni.cz

Vzdělávací expanze a uplatnění absolventů vysokých škol

Vývoj a srovnání

Jan Koucký

Jak zajistit uplatnitelnost absolventů v praxi

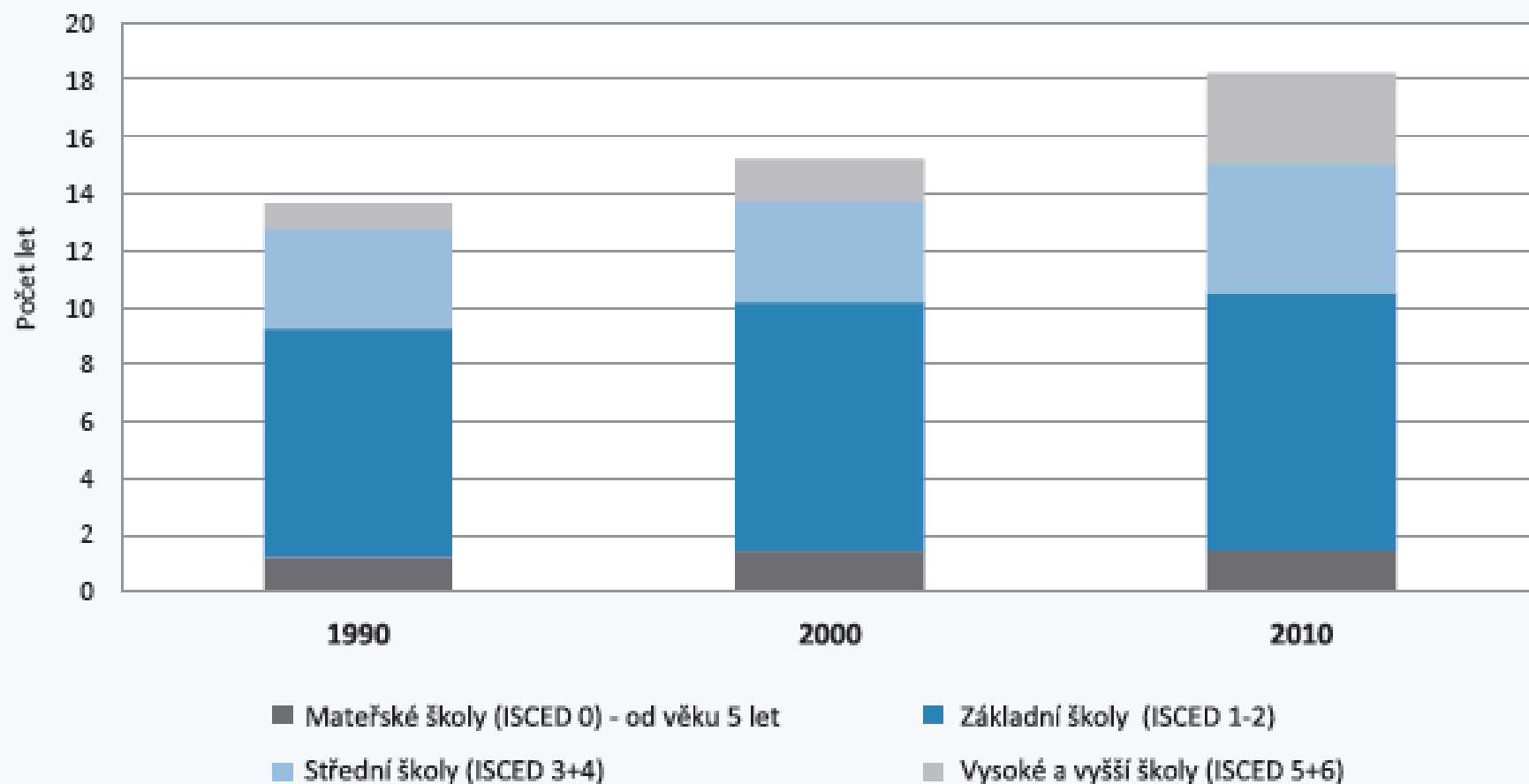
Konference v Senátu Parlamentu ČR, 3. prosince 2013

- 1. Úvodem**
- 2. Expanze českého vysokého školství**
- 3. Mění se složení a kompetence absolventů vysokých škol**
- 4. Kolik máme a kolik potřebujeme vysokoškoláků**
- 5. Absolventi vysokých škol na pracovním trhu 2006–2013**

1. Úvodem
2. **Expanze českého vysokého školství**

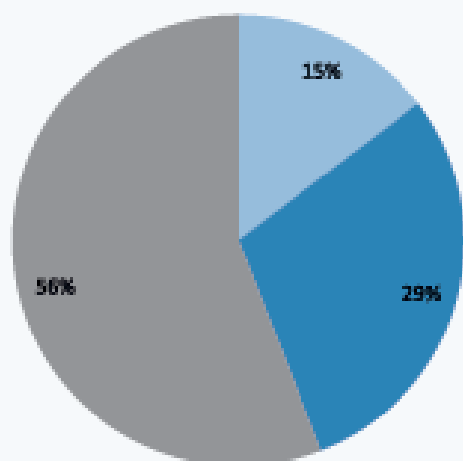
Očekávaná délka vzdělávání v České republice v letech 1990 až 2010

Průměrná doba strávená občanem ČR od věku 5 let v jednotlivých druzích škol



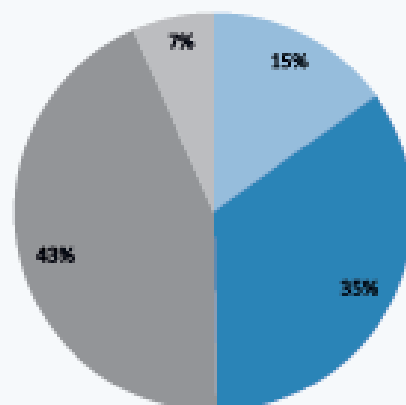
Podíl maturantů z odpovídající věkové kohorty

1990



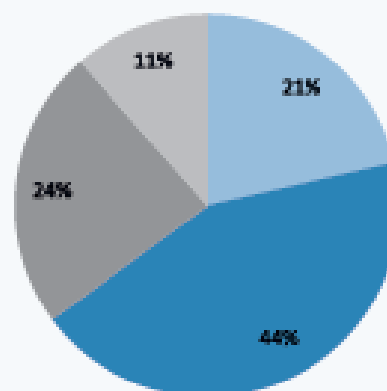
Absolventi celkem: 154 tisíc

1995



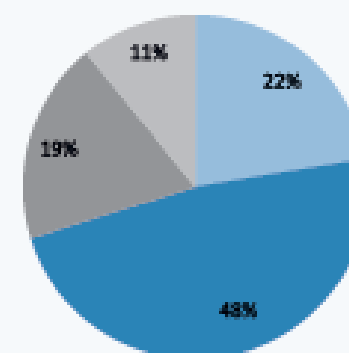
Absolventi celkem: 128 tisíc

2005



Absolventi celkem: 118 tisíc

2010



Absolventi celkem: 108 tisíc

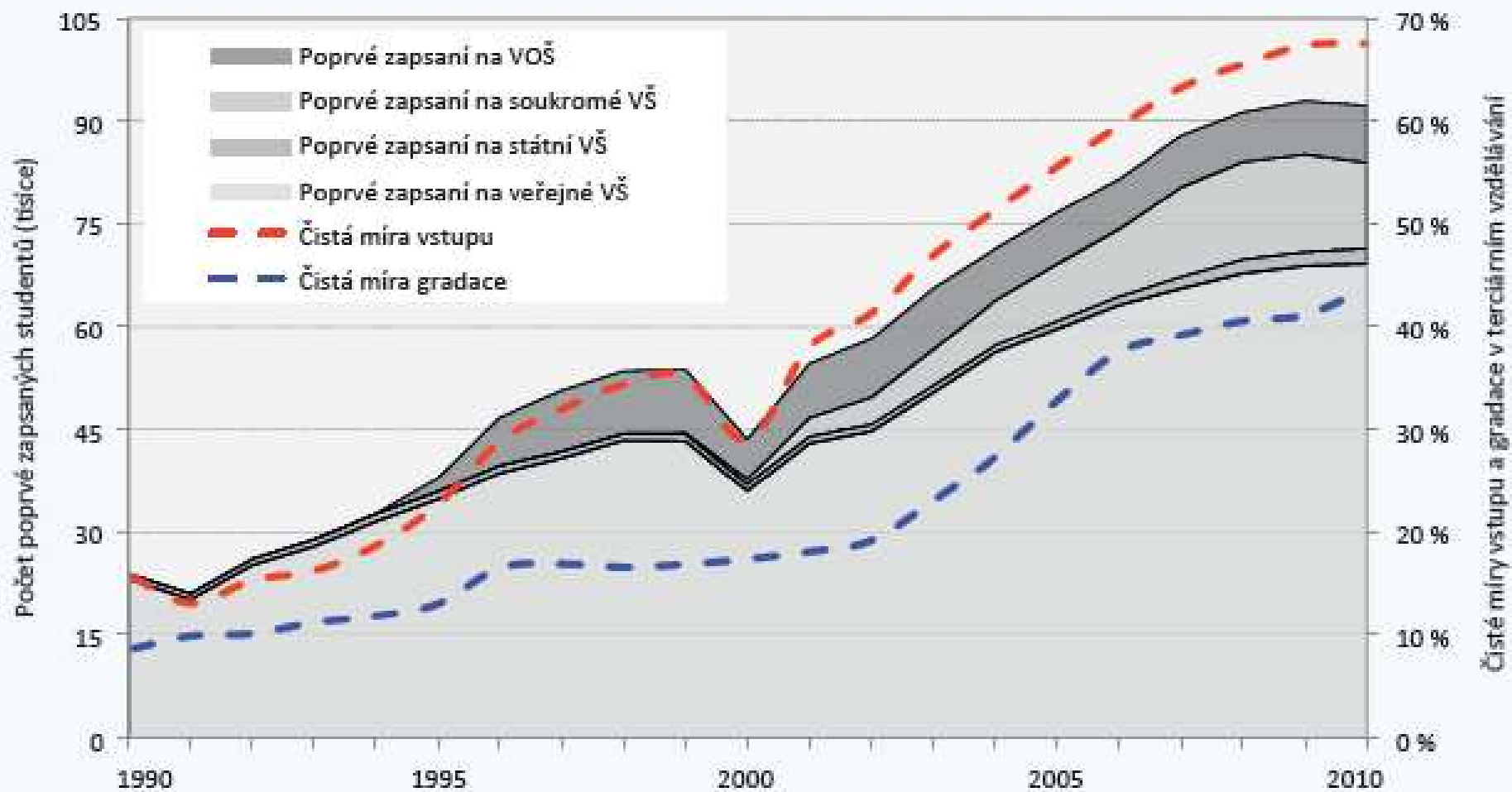
Gymnázia (střední všeobecné)

SOŠ a SOUM (střední odborné s maturitou)

Vyučení (střední odborné bez maturity)

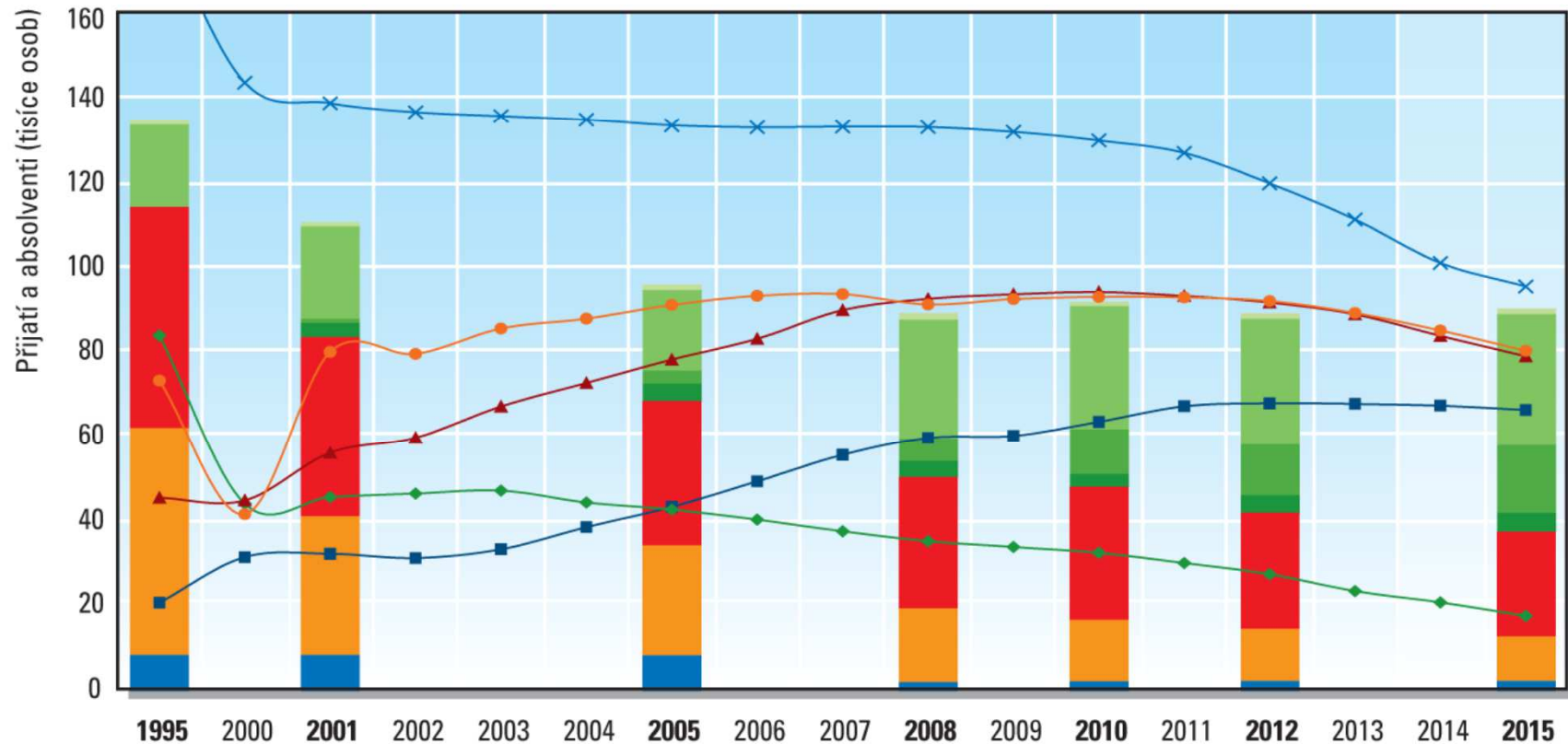
Maturitní nástavby

Poprvé zapsaní a poprvé absolvující v terciárním vzdělávání, Česká republika 1990-2010



Přechod absolventů ze vzdělávání na pracovní trh

Zapsaní, absolventi a odcházející ze školství v ČR 1995–2015



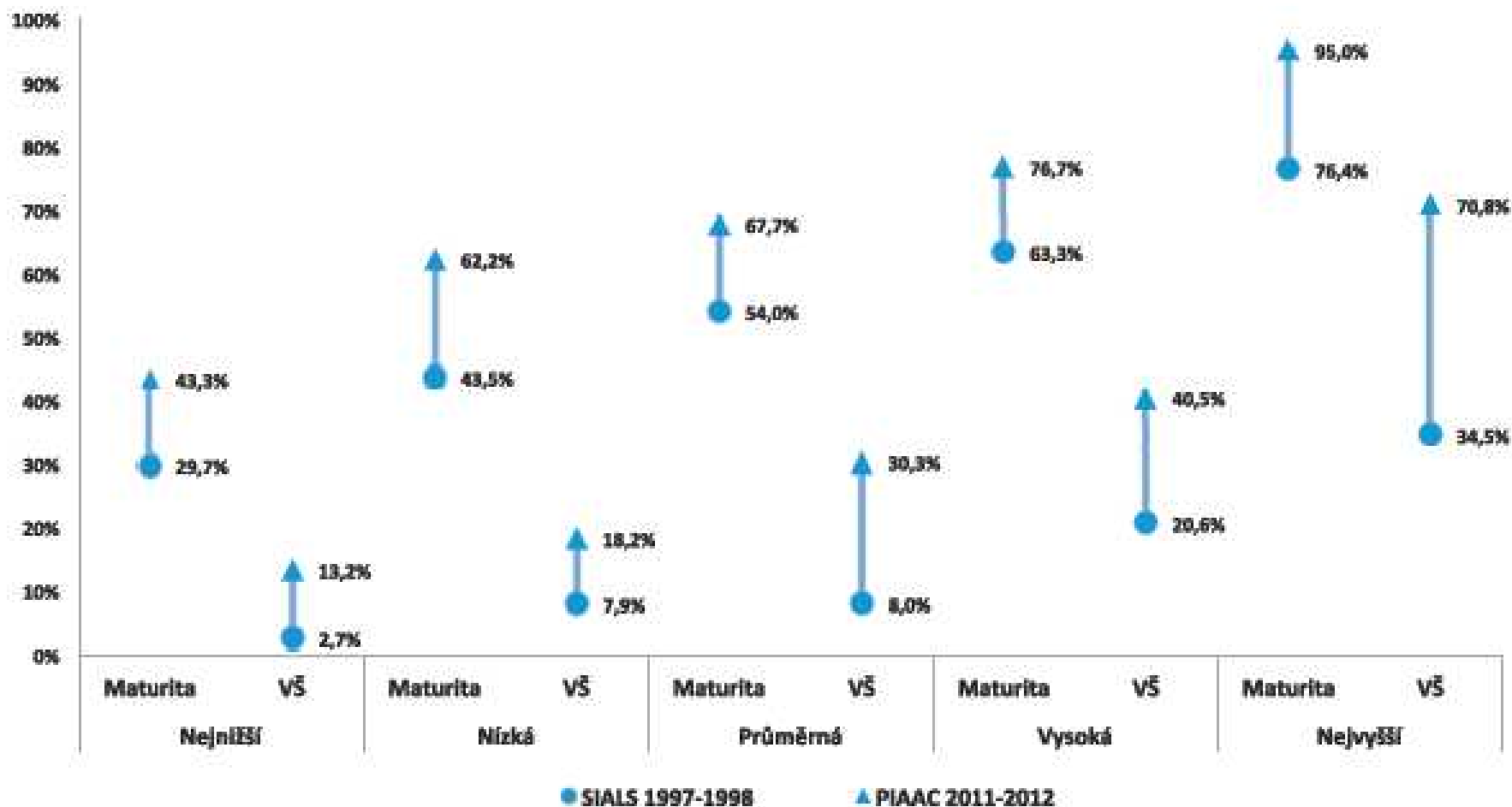
POPIS GRAFU

- x— Velikost ročníku 18–20 let
 - ♦— Vyučení
 - Maturanti
 - ▲— Poprvé zapsaní na VŠ a VOŠ
 - Poprvé absolvující VŠ a VOŠ
- Odcházející ze školství:
- bez středního vzdělání
 - vyučení
 - maturanti
 - s terciárním vzděláním

Zdroj: vlastní výpočty s použitím dat ČSÚ a ÚIV

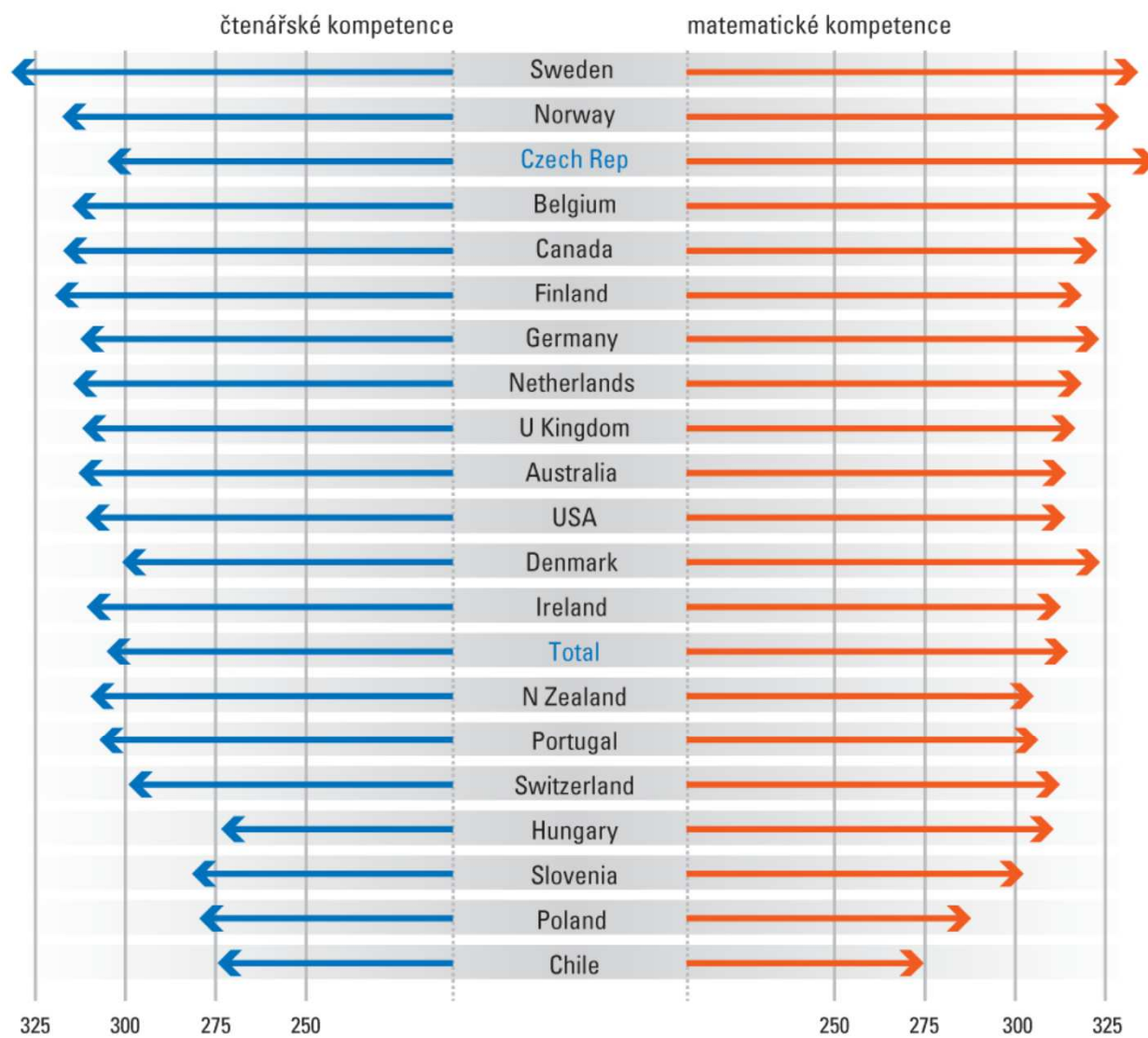
1. Úvodem
2. Expanze českého vysokého školství
3. **Mění se složení a kompetence absolventů vysokých škol**

**Podíl absolventů s maturitním a vysokoškolským vzděláním
podle úrovně rodinného zázemí
SIALS 1997-1998 a PIAAC 2011-2012**

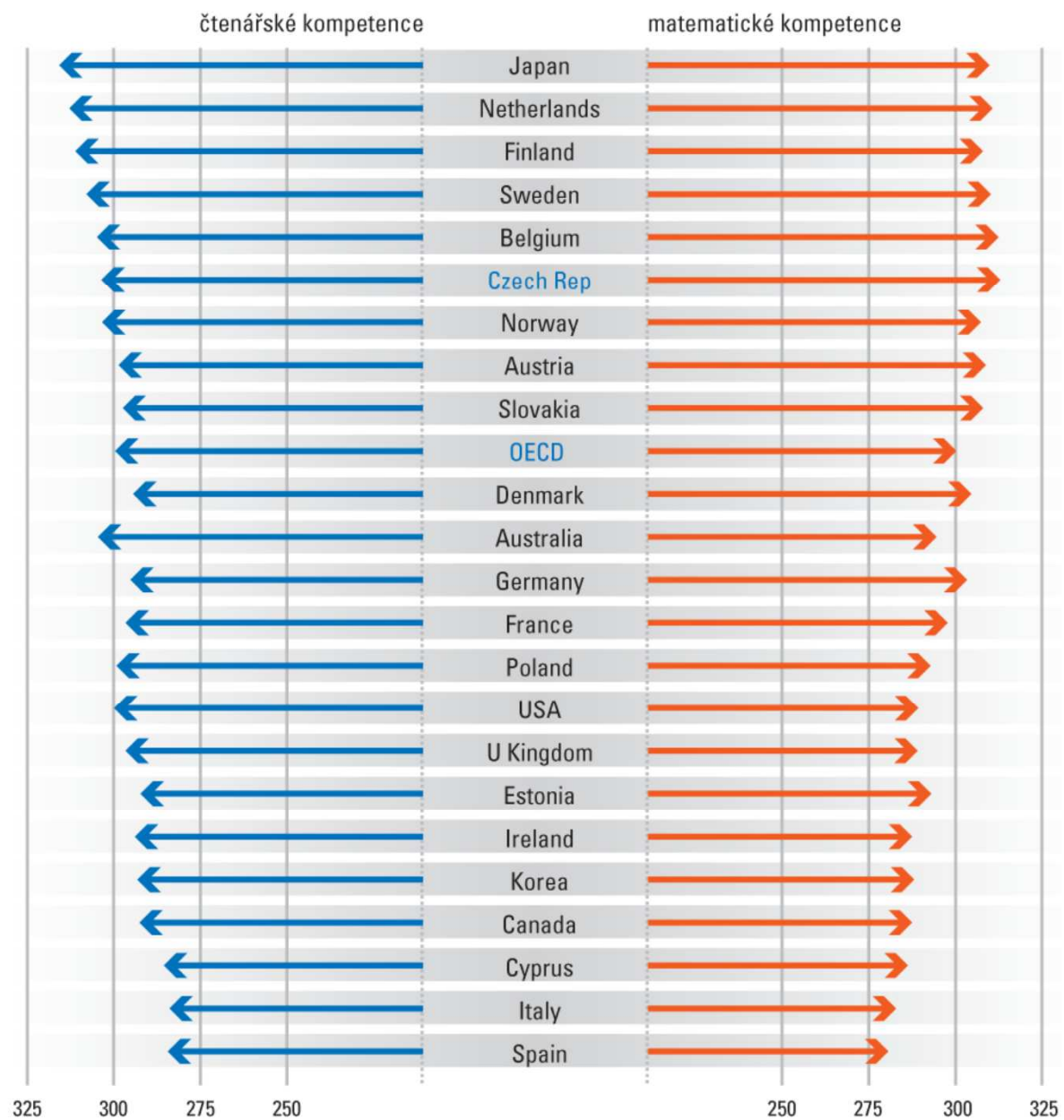


Průměrné kompetence vysokoškoláků

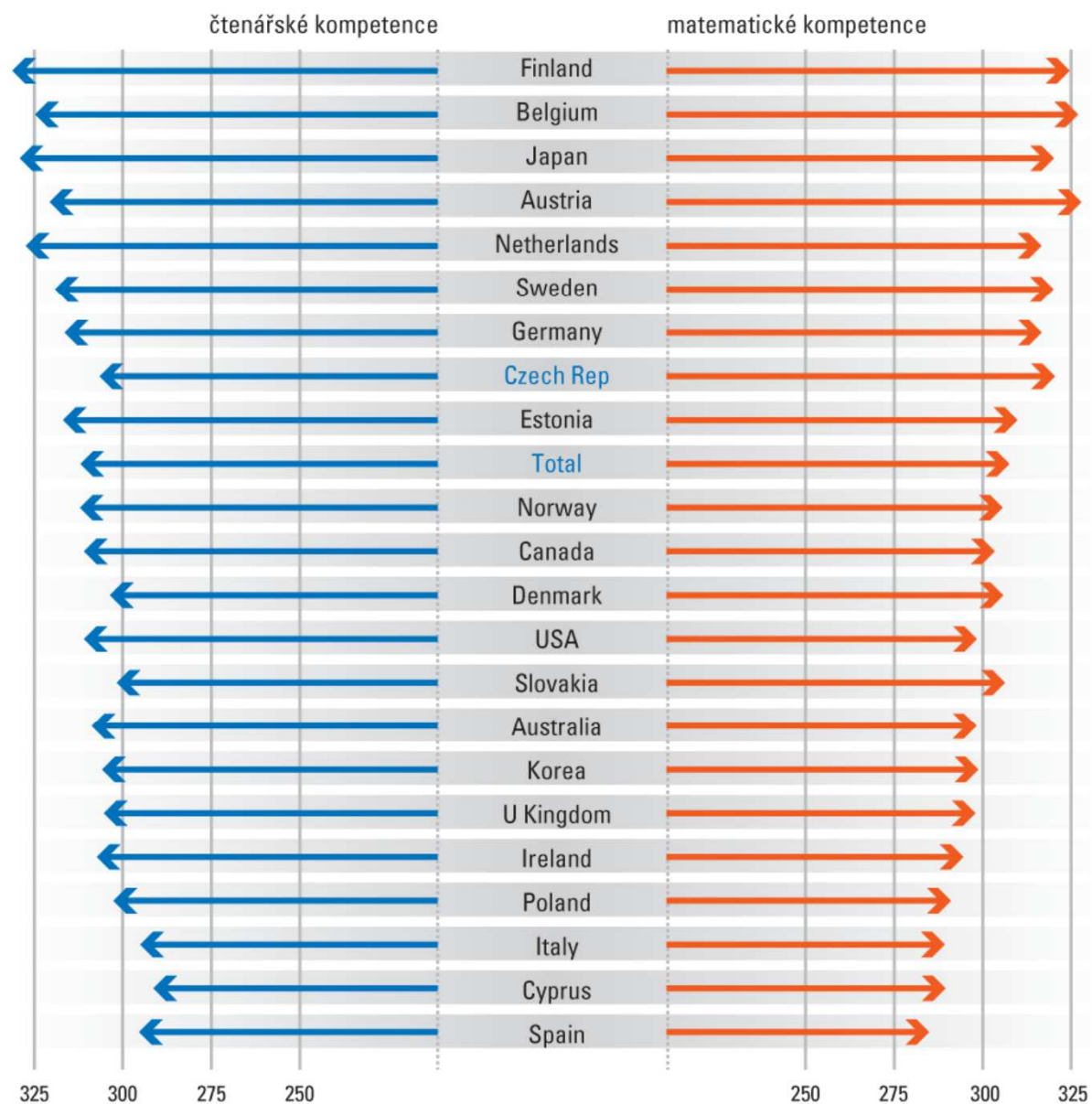
OECD IALS 1992-98



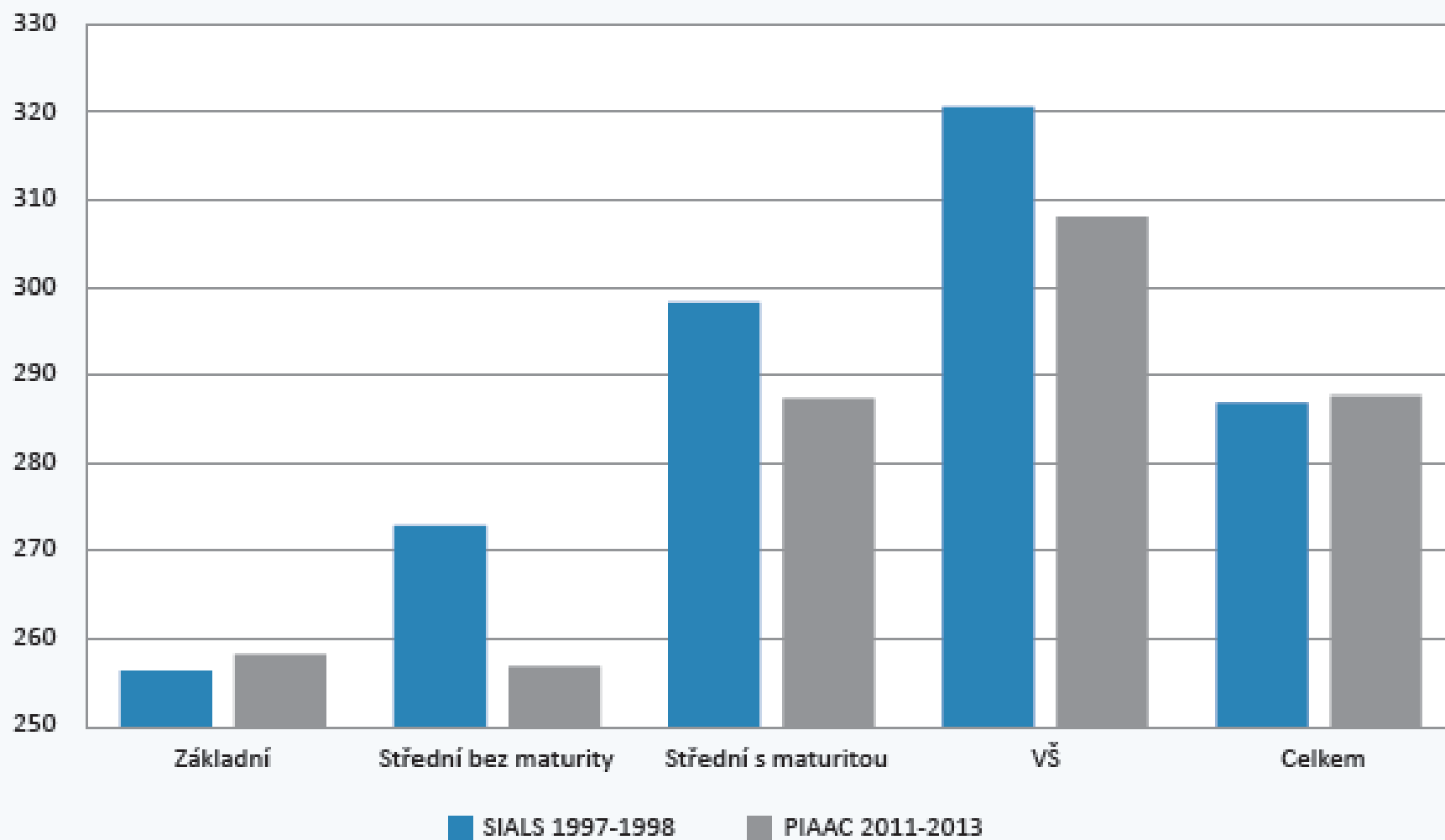
Průměrné kompetence vysokoškoláků OECD PIAAC 2012



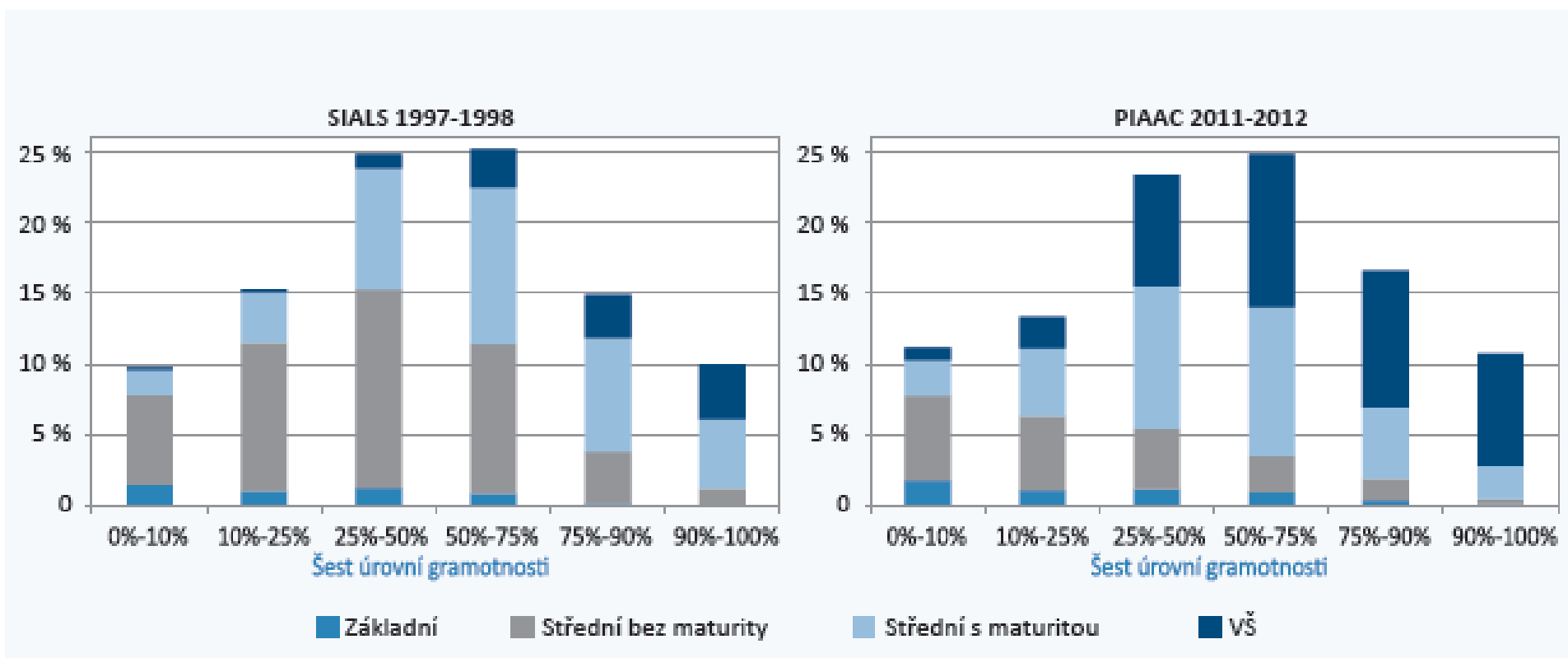
Průměrné kompetence vysokoškoláků do 30 let OECD PIAAC 2012



Úroveň gramotnosti absolventů podle dosaženého vzdělání

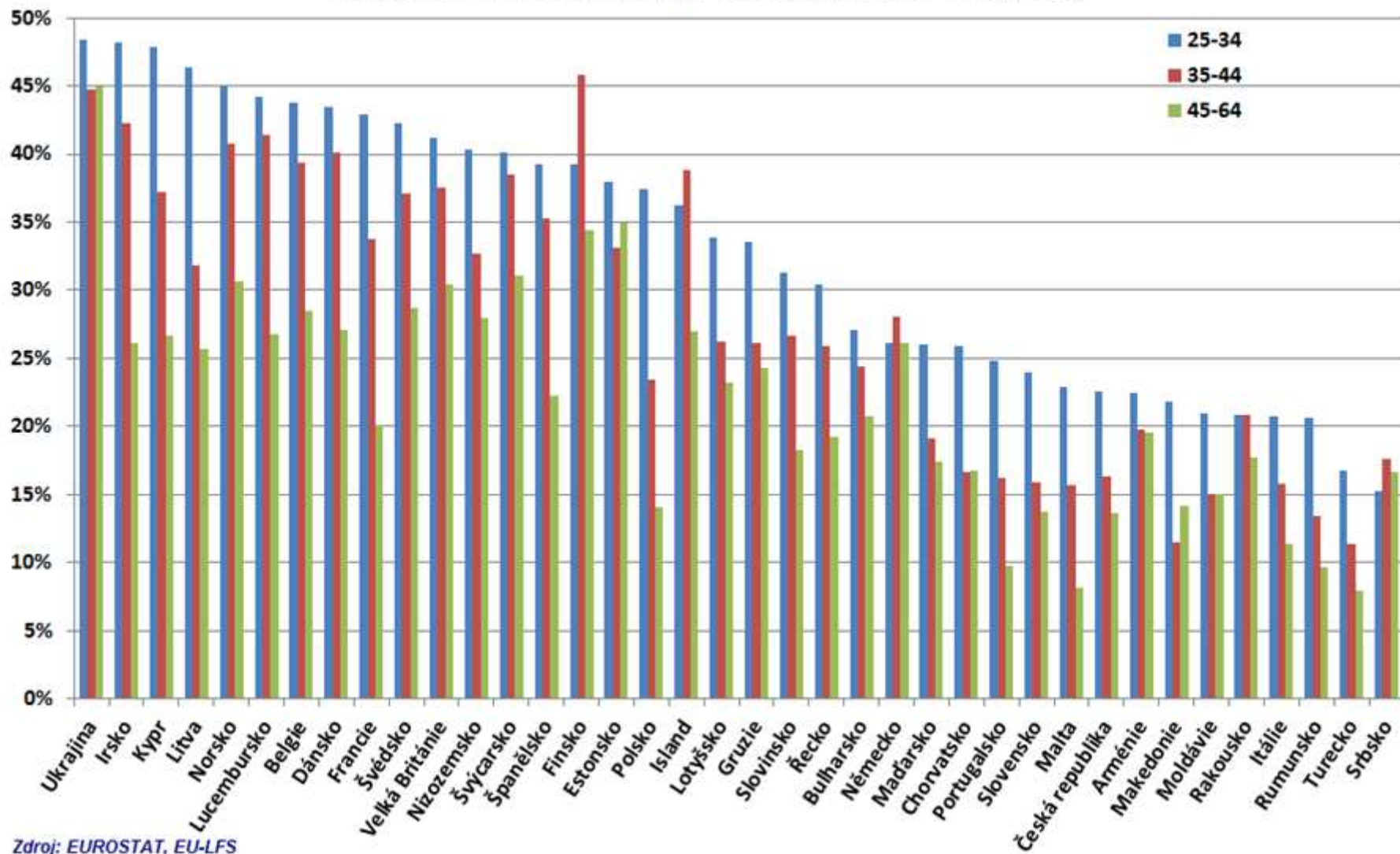


Úroveň gramotnosti absolventů podle vzdělání v SIALS a PIAAC



1. Úvodem
2. Expanze českého vysokého školství
3. Mění se složení a kompetence absolventů vysokých škol
4. **Kolik máme a kolik potřebujeme vysokoškoláků**

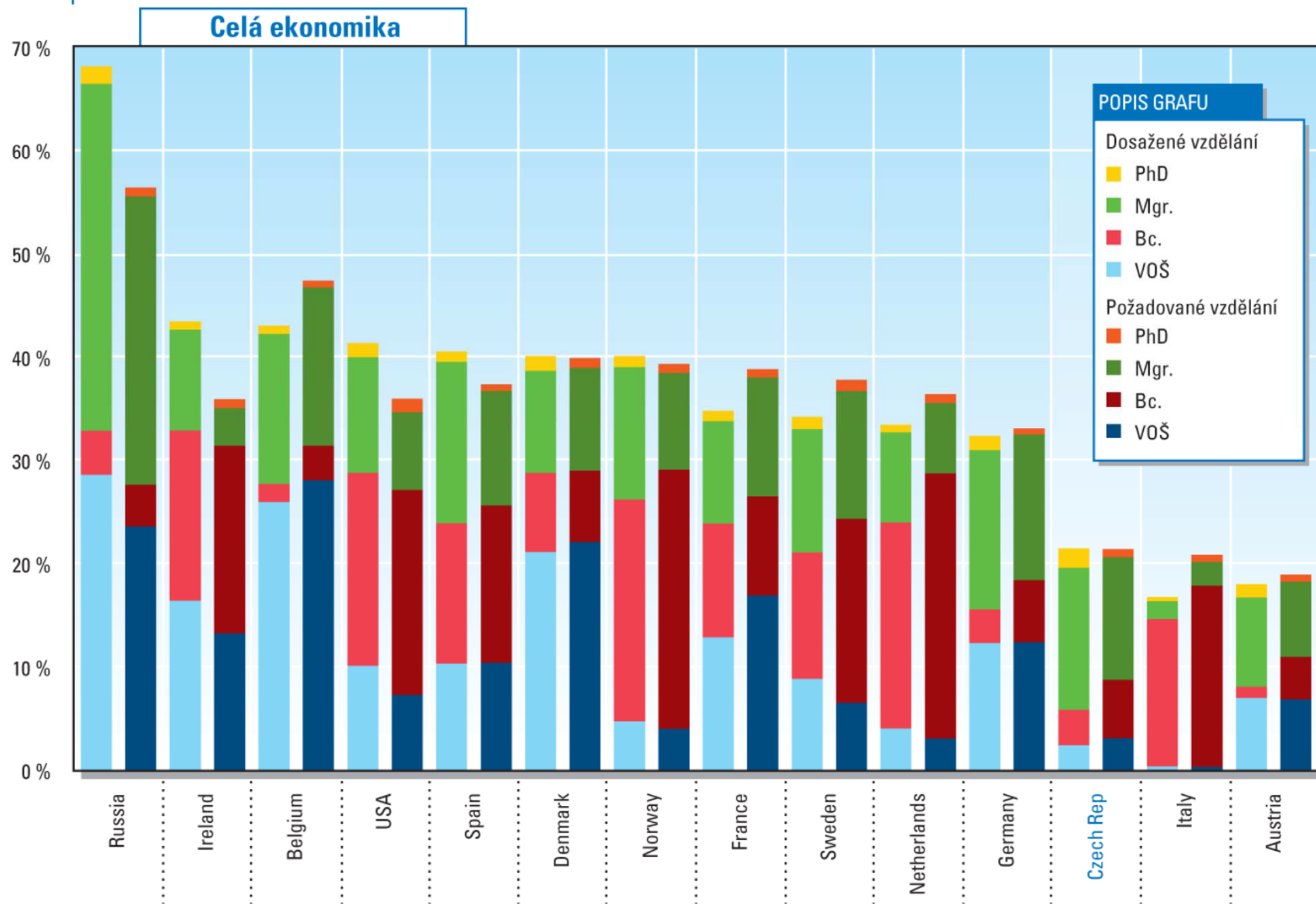
Podíl osob s vysokoškolským vzděláním, podle věku, 2010



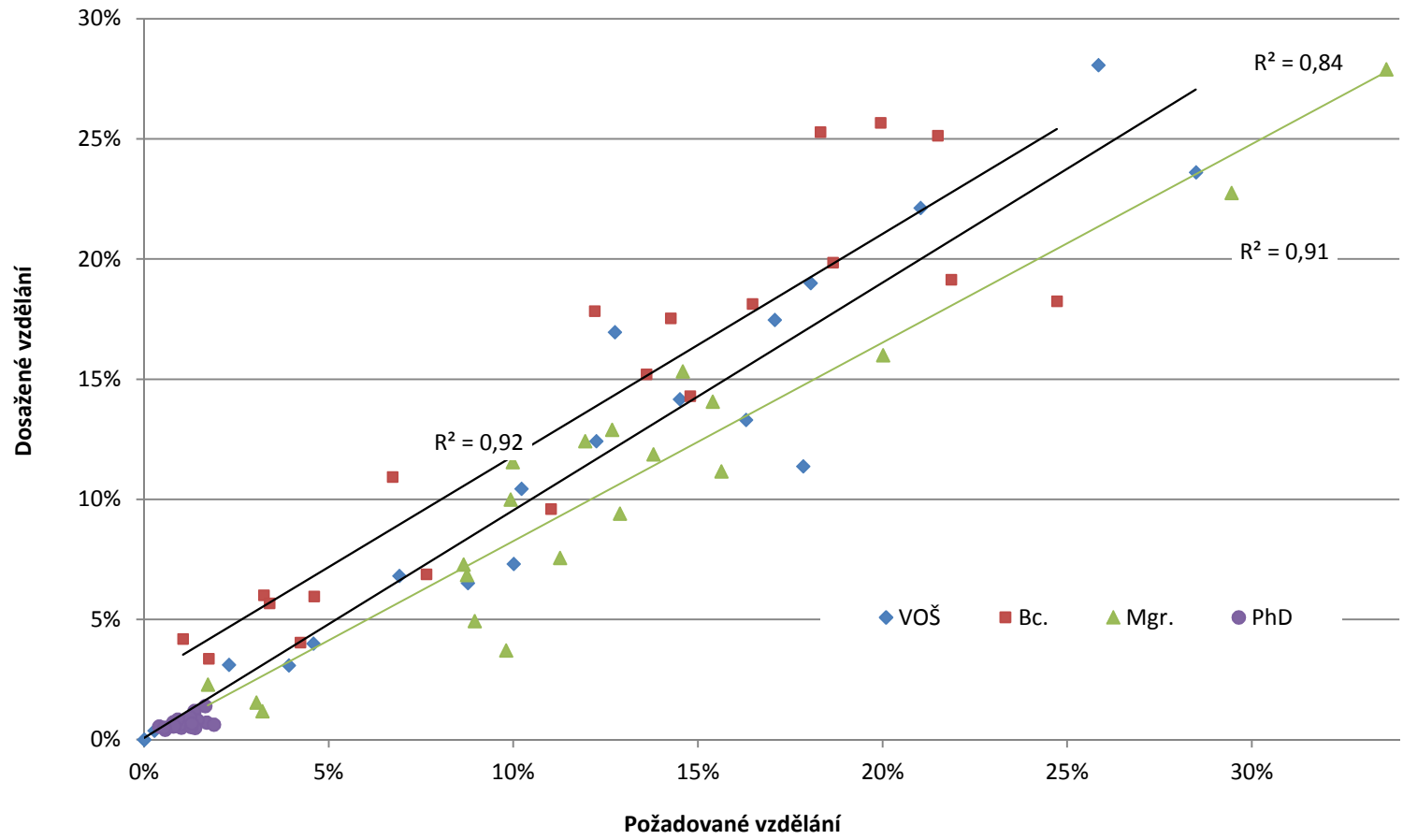
Zdroj: EUROSTAT, EU-LFS

Podíl vysokoškolařů v zaměstnanosti

Dosažená a požadovaná úroveň terciárního vzdělání

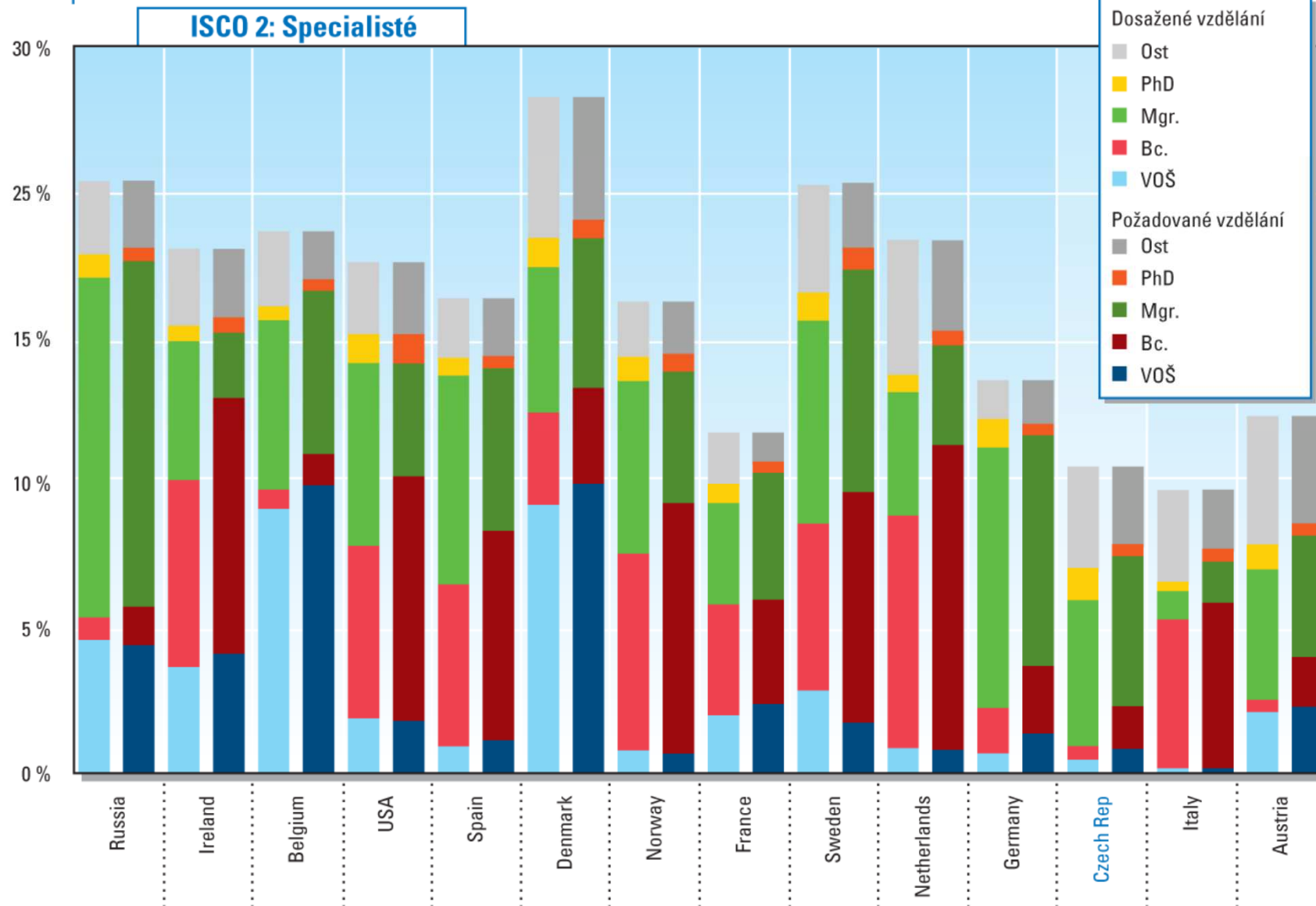


Podíl vysokoškoláků v zaměstnanosti vztah mezi dosaženým a požadovaným vzděláním



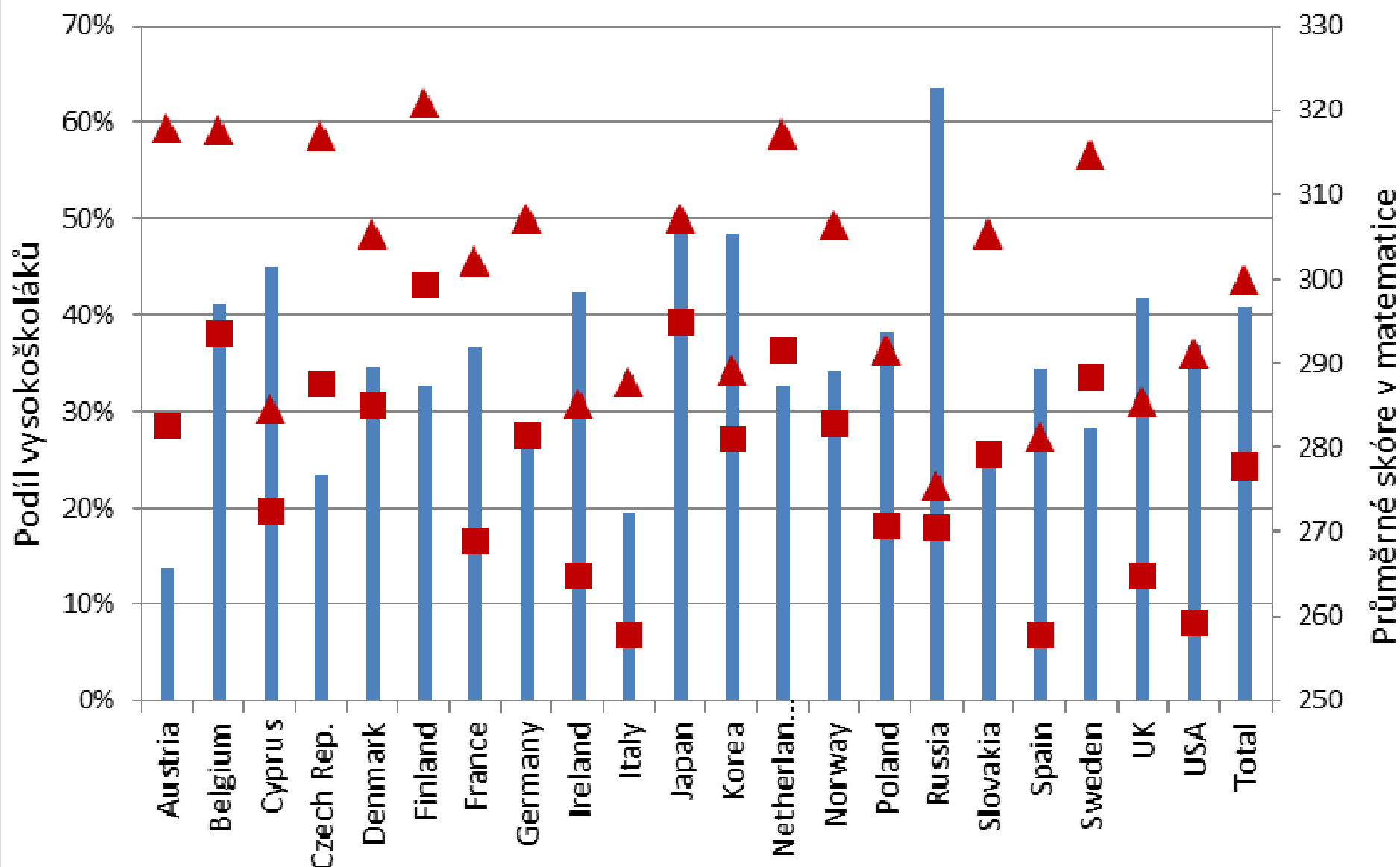
Podíl vysokoškoláků v zaměstnanosti

Dosažená a požadovaná úroveň terciárního vzdělání

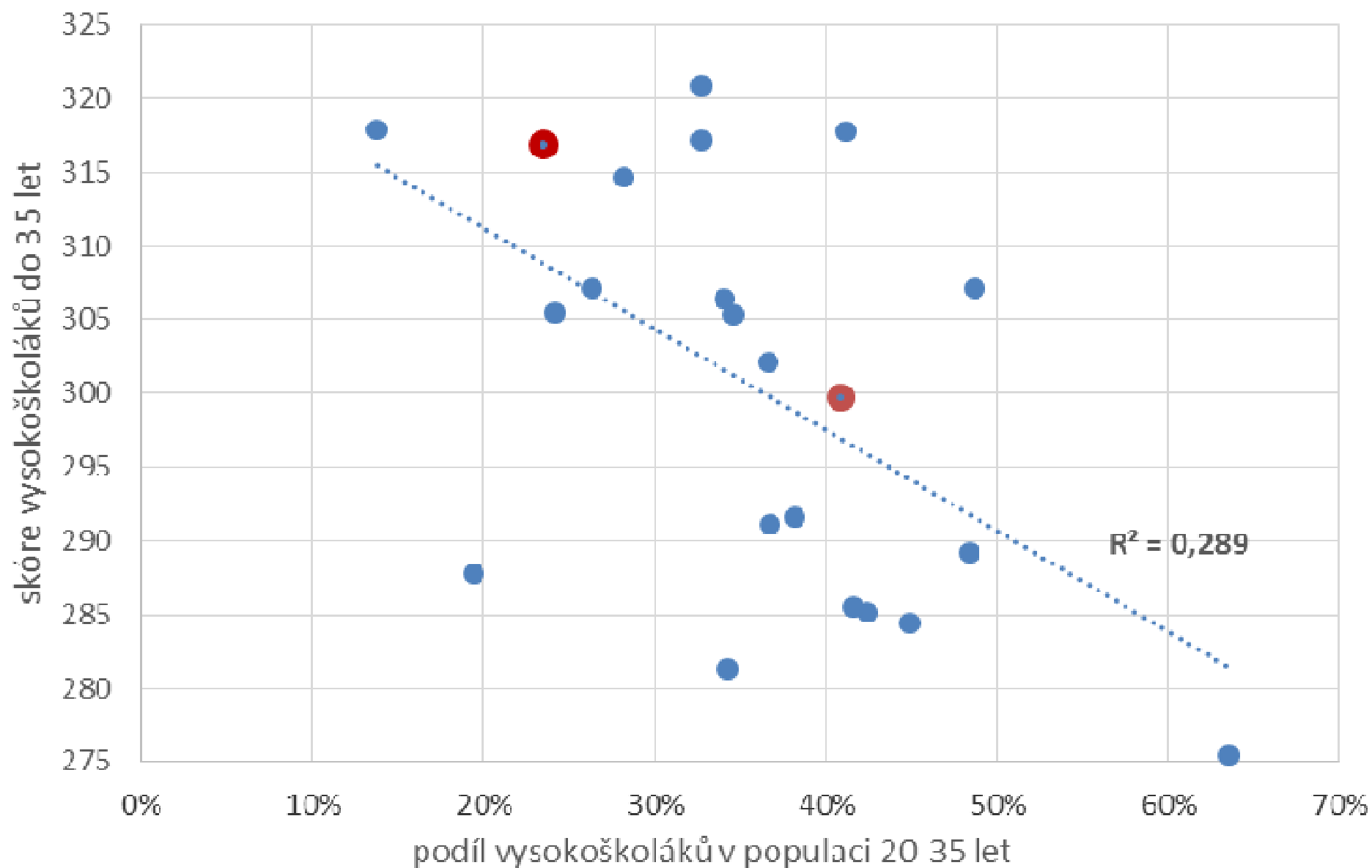


Vysokoškoláci a výsledky PIAAC - numerická gramotnost

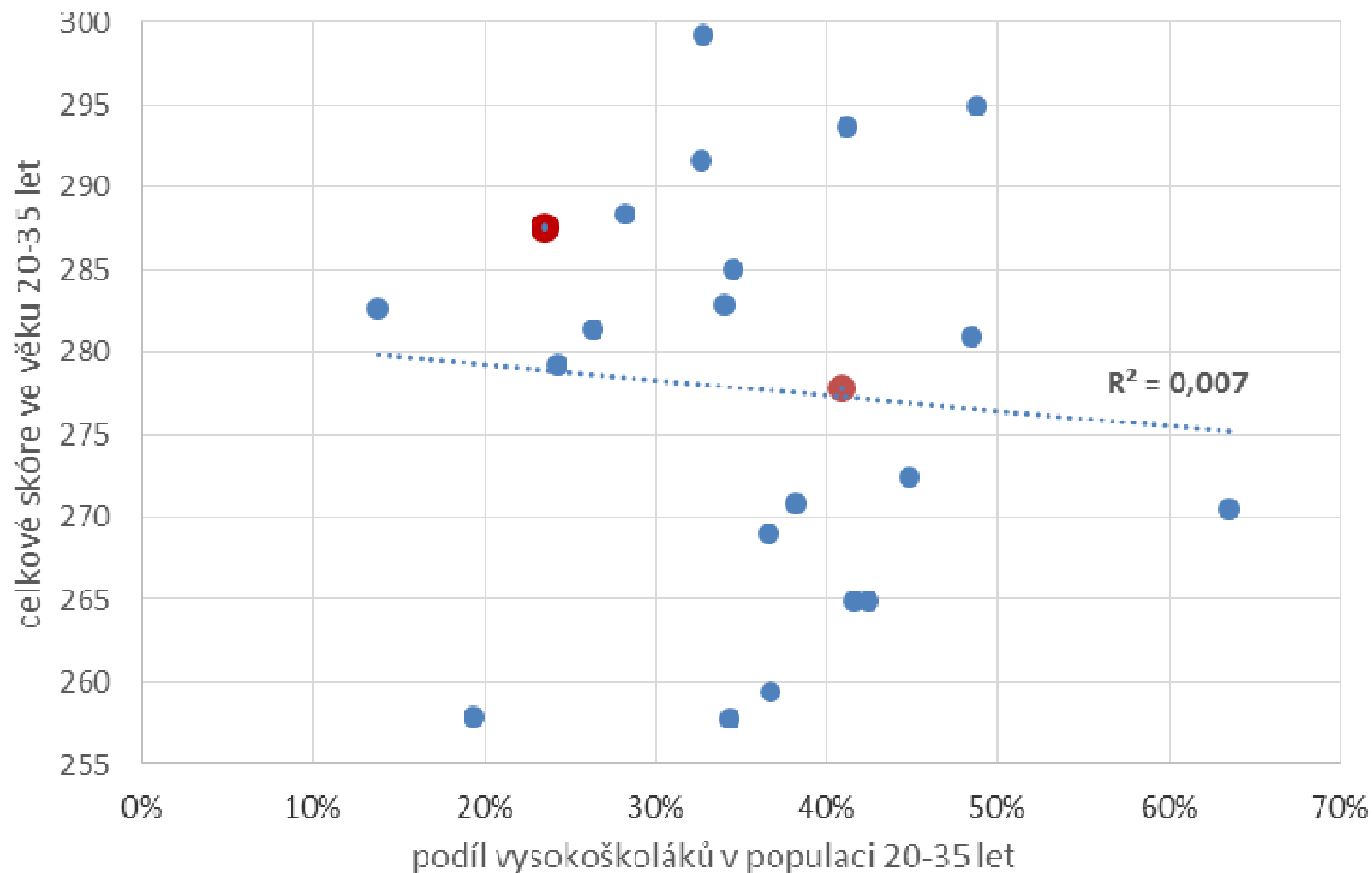
■ podíl vysokoškoláků do 35 let ▲ skóre vysokoškoláků do 35 let ■ celkové skóre 20-35 let



Vysokoškoláci a výsledky PIAAC - numerická gramotnost

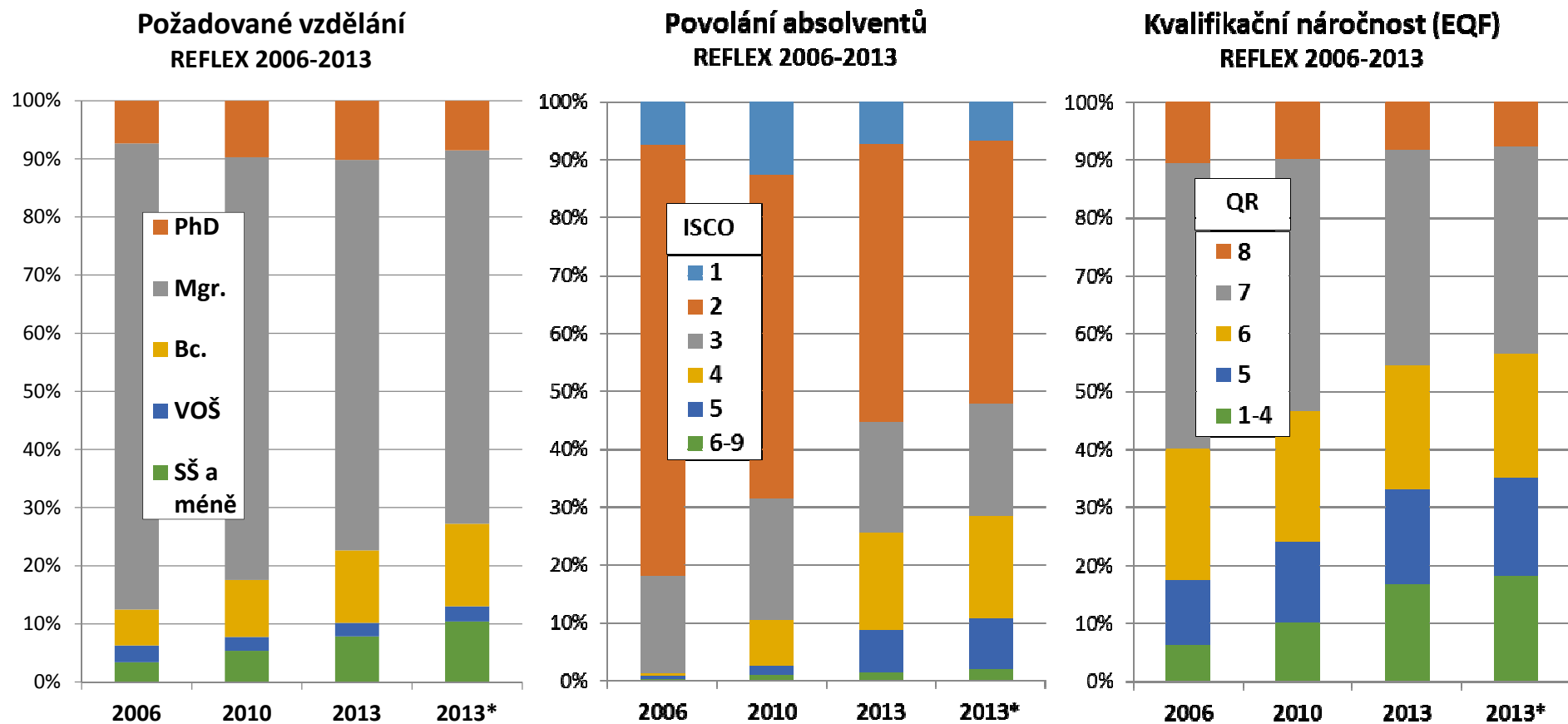


Vysokoškoláci a výsledky PIAAC - numerická gramotnost



1. Úvodem
2. Expanze českého vysokého školství
3. Mění se složení a kompetence absolventů vysokých škol
4. Kolik máme a kolik potřebujeme vysokoškoláků
5. **Absolventi vysokých škol na pracovním trhu 2006–2013**

Absolventi vysokých škol na pracovním trhu ČR 2006-2013



Požadované vzdělání Program REFLEX 2006-2013	REFLEX 2006					REFLEX 2013				
	SŠ nebo nižší	VOŠ	Bc.	Mgr.	PhD	SŠ nebo nižší	VOŠ	Bc.	Mgr.	PhD
Absolventi celkem	3,4%	2,9%	7,2%	79,6%	7,0%	10,4%	2,6%	14,3%	64,3%	8,4%
Typ studia										
Bakalářský	7,4%	5,8%	30,8%	52,9%	3,0%	18,9%	5,1%	34,0%	40,8%	1,2%
Magisterský	2,8%	2,5%	3,9%	83,4%	7,4%	8,6%	2,0%	9,4%	74,6%	5,4%
Doktorský						0,9%	0,1%	1,1%	32,6%	65,3%
Obor studia										
Přírodovědné obory	2,6%	1,9%	5,2%	76,8%	13,5%	8,0%	1,1%	10,3%	59,0%	21,6%
Technické obory	3,8%	2,5%	4,0%	82,0%	7,6%	9,3%	2,0%	8,0%	72,1%	8,7%
Zemědělství, lesnictví a veterina	7,2%	7,2%	4,3%	77,7%	3,6%	15,7%	2,1%	8,1%	61,2%	12,8%
Zdravotnictví, lékařství a farmacie	0,7%	2,5%	5,1%	77,6%	14,1%	5,0%	2,5%	19,0%	62,6%	10,9%
Společenské a humanitní obory	3,3%	6,5%	11,0%	67,3%	11,8%	12,5%	4,4%	18,9%	55,1%	9,2%
Ekonomie	3,6%	3,2%	8,8%	79,7%	4,7%	14,2%	2,9%	16,5%	63,5%	2,9%
Právní a veřejnosprávní obory	2,5%	1,7%	26,8%	66,1%	2,9%	4,7%	1,2%	11,0%	77,0%	6,1%
Pedagogika, učitelství a sport	2,8%	2,3%	5,5%	84,1%	5,3%	10,3%	2,6%	16,9%	66,3%	3,9%
Kultura a umění	11,1%	3,7%	5,6%	70,4%	9,3%	9,2%	7,2%	13,4%	55,5%	14,7%

Povolání absolventů vysokých škol Program REFLEX 2006-2013	REFLEX 2006						REFLEX 2013					
	ISCO 1	ISCO 2	ISCO 3	ISCO 4	ISCO 5	ISCO 6-9	ISCO 1	ISCO 2	ISCO 3	ISCO 4	ISCO 5	ISCO 6-9
Absolventi celkem	7,6%	74,3%	16,9%	0,3%	0,6%	0,4%	6,6%	44,2%	18,8%	17,1%	8,7%	1,8%
Typ studia												
Bakalářský	9,8%	48,0%	37,4%	0,8%	3,1%	1,0%	5,9%	30,1%	16,2%	24,2%	16,5%	2,3%
Magisterský	7,0%	77,4%	14,7%	0,3%	0,4%	0,3%	7,0%	45,7%	20,2%	16,2%	7,0%	1,8%
Doktorský							5,4%	76,2%	12,0%	3,2%	1,4%	0,7%
Obor studia												
Přírodovědné obory	7,1%	82,8%	9,7%	0,0%	0,0%	0,3%	3,2%	51,9%	28,2%	9,4%	4,7%	1,5%
Technické obory	5,0%	82,8%	11,4%	0,2%	0,1%	0,5%	5,6%	29,0%	50,7%	5,6%	4,8%	2,0%
Zemědělství, lesnictví a veterina	6,2%	60,0%	32,3%	0,8%	0,8%	0,0%	4,7%	31,3%	9,8%	13,6%	12,1%	26,0%
Zdravotnictví, lékařství a farmacie	1,8%	80,1%	18,1%	0,0%	0,0%	0,0%	1,3%	82,1%	7,1%	1,9%	6,5%	0,3%
Společenské a humanitní obory	6,3%	71,8%	19,7%	0,4%	1,3%	0,4%	6,4%	47,1%	7,1%	23,7%	12,0%	1,1%
Ekonomie	13,4%	60,5%	25,2%	0,7%	0,3%	0,1%	13,1%	24,7%	16,9%	31,3%	11,5%	1,0%
Právní a veřejnosprávní obory	15,5%	54,1%	25,0%	0,0%	5,4%	0,0%	5,6%	47,8%	9,0%	25,9%	4,3%	0,6%
Pedagogika, učitelství a sport	5,2%	80,6%	12,3%	0,2%	1,2%	0,5%	4,7%	59,8%	4,3%	14,0%	11,1%	0,9%
Kultura a umění	3,6%	80,0%	14,5%	1,8%	0,0%	0,0%	4,5%	58,8%	14,3%	8,0%	9,3%	5,3%

Kvalifikační náročnost (EQF) Program REFLEX 2006-2013	REFLEX 2006					REFLEX 2013				
	QR 1-4	QR 5	QR 6	QR 7	QR 8	QR 1-4	QR 5	QR 6	QR 7	QR 8
Absolventi celkem	6,3%	11,2%	22,6%	49,3%	10,6%	18,2%	16,9%	21,4%	35,9%	7,6%
Typ studia										
Bakalářský	10,3%	16,2%	24,3%	41,6%	7,5%	25,3%	19,7%	21,9%	28,1%	5,1%
Magisterský	5,9%	10,7%	22,4%	50,2%	10,9%	17,0%	16,7%	21,5%	37,0%	7,8%
Doktorský	4,2%	7,6%	20,1%	51,0%	17,1%	7,0%	9,5%	18,8%	50,4%	14,4%
Obor studia										
Přírodovědné obory	5,4%	10,5%	23,2%	50,1%	10,9%	13,2%	14,9%	22,4%	40,8%	8,6%
Technické obory	5,4%	10,0%	22,1%	52,0%	10,5%	17,2%	18,8%	21,3%	36,4%	6,3%
Zemědělství, lesnictví a veterina	7,5%	12,8%	21,1%	47,1%	11,5%	33,5%	16,4%	18,1%	26,0%	5,9%
Zdravotnictví, lékařství a farmacie	3,0%	5,9%	17,5%	52,7%	20,9%	7,1%	7,5%	19,2%	52,8%	13,4%
Společenské a humanitní obory	7,5%	12,7%	22,5%	47,4%	9,9%	20,8%	17,4%	21,3%	33,6%	6,9%
Ekonomie	8,1%	14,5%	25,6%	44,3%	7,5%	23,5%	21,6%	22,7%	27,5%	4,8%
Právní a veřejnosprávní obory	7,2%	11,4%	18,9%	42,7%	19,8%	16,8%	14,0%	18,9%	35,7%	14,6%
Pedagogika, učitelství a sport	5,8%	10,0%	21,9%	52,1%	10,2%	17,1%	15,2%	21,3%	38,8%	7,7%
Kultura a umění	7,7%	13,5%	23,5%	46,4%	8,8%	16,8%	14,9%	22,0%	38,2%	8,0%



UNIVERZITA KARLOVA V PRAZE
PEDAGOGICKÁ FAKULTA
STŘEDISKO VZDĚLÁVACÍ POLITIKY

Malátova 17, 150 00 Praha 5
tel.: +420 221 900 513 • e-mail: jan.koucky@pedf.cuni.cz

Děkuji Vám za pozornost!

Phone: + 420 221 900 513

E-mail: jan.koucky@pedf.cuni.cz

Address: Středisko vzdělávací politiky PedF UK
Malátova 17, 150 00 Praha 5,
Česká republika

Jak zajistit uplatnitelnost absolventů v praxi

Konference v Senátu Parlamentu ČR, 3. prosince 2013