

Identifikace prioritních témat ve vzdělávání

Šetření metodou Delphi

15. června 2019

Identifikace prioritních témat ve vzdělávání

Šetření metodou Delphi

Autorský tým:

Michal Pazour (TC AV ČR), Ondřej Pokorný (TC AV ČR) – metodika a realizace šetření

Silvie Pýchová (SKAV), Jana Straková (Univerzita Karlova) – příprava šetření

Tato studie vznikla za finanční podpory Nadace České spořitelny



Obsah

Shrnutí.....	4
Úvod.....	6
1 Popis metodického přístupu.....	7
1.1 Cíle šetření	7
1.2 Struktura a proces šetření.....	7
1.2.1 Obecně o metodě Delphi	7
1.2.2 Postup šetření	8
1.3 Respondenti	9
2 Výsledky.....	11
2.1 Souhrnné hodnocení výroků	11
2.1.1 Pořadí hodnocených výroků.....	11
2.1.2 Míra souhlasu či nesouhlasu s hodnocenými výroky	13
2.1.3 Významnost hodnocených výroků	15
2.1.4 Identifikace prioritních témat	17
2.2 Podrobné hodnocení jednotlivých výroků	19
2.2.1 VIZE.....	20
2.2.2 ŘÍZENÍ	26
2.2.3 FINANCE	33
2.2.4 ŘEDITELÉ A UČITELÉ	35
2.2.5 VZTAHY VE ŠKOLE.....	45
2.2.6 OBSAH, METODY, FORMY VZDĚLÁVÁNÍ.....	49
2.2.7 NEROVNOSTI	57
2.2.8 INKLUZE.....	61
Odkazy na zdroje.....	66

Shrnutí

- Tato zpráva shrnuje výsledky šetření metodou Delphi zaměřeného na identifikaci prioritních témat ve vzdělávání.
- Cílem šetření bylo získat náměty na témata, kterými by se měla zabývat současná a budoucí vzdělávací politika v ČR a zároveň zahájit širokou expertní diskusi o současných významných problémech systému vzdělávání v ČR.
- Celý proces přípravy, realizace a vyhodnocení šetření probíhal v období od února do června 2019. Do přípravného sběru témat bylo zapojeno 88 expertů z různých oblastí vzdělávacího systému ČR. Získané výroky byly expertně upraveny tak, aby se výsledné výroky neopakovaly a reflektovaly obdobnou úroveň obecnosti. Pro samotné šetření bylo vybráno 39 výroků o nedostacích současného systému vzdělávání v ČR.
- Samotné šetření probíhalo on-line a obsahovalo dvě kola hodnocení jednotlivých výroků. Respondenti se vyjadřovali míru souhlasu s výrokem a posuzovali jeho významnost pro pozitivní změnu ve vzdělávání. Ve druhém kole měli respondenti možnost korigovat své odpovědi na základě posouzení výsledků a komentářů z prvního kola a dále identifikovali prioritní a okrajová témata pro vzdělávací politiku ČR.
- Celkem bylo k účasti v šetření Delphi přizváno 748 účastníků z různých oblastí vzdělávacího systému. Prvního kola se zúčastnilo 275 respondentů. Druhého kola, do kterého byli přizváni jen respondenti kola prvního, se zúčastnilo 151 respondentů.
- Nejvyšší podíl respondentů souhlasil s výrokem, že „České školství jako celek je dlouhodobě podfinancované“. Tento výrok vykazoval rovněž nejnižší míru variability odpovědí napříč celým spektrem respondentů a jedná se tedy o nejméně kontroverzní výrok ze všech hodnocených výroků. Nízkou variabilitu a vysokou míru shody vykazuje rovněž téma vysoké administrativní zátěže ředitelů škol vyjádřené výrokem „Ředitelé škol jsou zavaleni administrativou a chybí jim jakákoli podpora“.
- Naopak nejvíce respondentů nesouhlasilo s výrokem, že „Požadavek povinného vzdělávání je pro děti a rodiče v současné době již příliš svazující“. Tento výrok vykazoval rovněž nejvyšší variabilitu v odpovědích ohledně souhlasu či nesouhlasu a společně s tématem povinného školního předškolního vzdělávání („Povinné předškolní vzdělávání nemá žádné opodstatnění a jen zbytečně zatěžuje systém“) patří mezi nejkontroverznější hodnocená témata.
- Oblast povinného školního a předškolního vzdělávání považovali respondenti rovněž za nejméně významnou pro pozitivní změnu ve vzdělávání. K málo významným tématům z hlediska pozitivní změny ve vzdělávání patří dále podle respondentů oblast vztahu rodičů ke škole (ať již příliš aktivního nebo naopak příliš pasivního přístupu rodičů).
- Naopak největší význam pro pozitivní změnu má oblast systémového řízení vzdělávací politiky na národní úrovni reprezentovaná výrokem: „Státní politika ve vzdělávání je nekoncepční a nesystémová, nemá jasně a dlouhodobě stanovený cíl a jasné priority. Podléhá momentálním vlivům, požadavky se mění s každým novým ministrem.“
- Mezi TOP 5 témat, kterými se vzdělávací politika měla zabývat prioritně, patří oblast systémového řízení na národní úrovni, financování školství, přípravy nových učitelů, administrativy spojené s řízením škol a rozdílné kvality jednotlivých škol. Na těchto tématech panuje poměrně široká shoda mezi respondenty.
- Tato témata dosáhla rovněž nejnižšího součtu pořadí za všechny hodnocené oblasti – viz následující přehled.

Hodnocený výrok	Součet pořadí
Státní politika ve vzdělávání je nekoncepční a nesystémová, nemá jasně a dlouhodobě stanovený cíl a jasné priority. Podléhá momentálním vlivům, požadavky se mění s každým novým ministrem.	4
České školství jako celek je dlouhodobě podfinancované.	5
Ředitelé škol jsou zavaleni administrativou a chybí jim jakákoli podpora.	11
Pedagogické fakulty nepřipravují absolventy pro moderní školu.	11
Učitelé mají příliš nízké platy.	16
Slabinou českého vzdělávacího systému jsou velké rozdíly mezi jednotlivými školami ve výsledcích a složení žáků, kteří školy navštěvují. To znamená, že z hlediska kvality vzdělávání je hodně důležité, jakou školu žák navštěvuje.	23
Učitelé nejsou dobře profesně připraveni („neznají řemeslo“). Chybí jim didaktická výbava, neumějí dobře pracovat s cíli a vyhodnocovat dopady své pedagogické práce.	25
V českých školách je nedostatek kvalitních ředitelů.	28
Ve školách chybějí kvalifikovaní učitelé.	28
Inkluze (společné vzdělávání) nebyla dobře připravena ani vysvětlena.	32
Způsob výuky ve školách je zastaralý.	40
Škola neklade dostatečný důraz na wellbeing žáků. České děti nechodí do školy rády a netěší je učení.	43
Na všech úrovních vzdělávacího systému panuje nedůvěra a chybí spolupráce mezi aktéry.	44
Ve školách chybí podpora pro nadané děti.	47
Pro rozhodování ve vzdělávání chybí klíčové informace. Dostupné informace nejsou dobře využívány.	48
Škola vede žáky nedostatečně k zodpovědnosti, aktivitě a autonomii, nerozvíjí kompetence k učení.	48
Potřeba národních zkoušek (přijímací zkoušky do maturitního studia, standardizované maturitní zkoušky) není zřejmá. Jejich současná podoba poškozuje vzdělávání.	51
Učitelé jsou zavaleni administrativou.	58
Učitelé trpí frustrací, osamělostí, vyhořením.	60
Snaha o hledání jednoho správného řešení pro všechny je nerealistická a kontraproduktivní.	61
Chybí základní účel školy - jasně popsany a deklarovaný a přijatý školami i společností.	62
Tvůrci vzdělávacích politik a vedoucí pracovníci v rezortu školství na národní, regionální a lokální úrovni jsou nekompetentní.	65
Absence středního článku řízení škol na úrovni bývalých školských úřadů brzdí rozvoj základního školství.	65
Snaha o centralizaci školství (např. prostřednictvím jednotných testů, srovnávání, apod.) omezuje prostor pro individuální rozvoj žáků a jejich potřeb.	65
Povolání učitele má nízkou společenskou prestiž.	67
Škola neklade dostatečný důraz na mediální výchovu a kritické myšlení.	71
Učitelům se nedostává metodické podpory a kvalitního dalšího vzdělávání.	79
Pro děti se sociálním a ekonomickým znevýhodněním není dostupná včasná péče, která by včas pomohla nastartovat jejich rozvoj.	79
Odborné vzdělávání má nedostatečnou kvalitu a nereaguje na potřeby moderní společnosti a trhu práce.	82
Škola neklade dostatečný důraz na výchovu k demokracii a občanství.	86
Škola žáky nedostatečně jazykově vybavuje.	86
Škola nedostatečně rozvíjí digitální gramotnost.	94
Rodiče přesouvají zodpovědnost za výchovu dětí na školu.	100
Slabinou českého vzdělávacího systému je přetrvávající existence segregovaných škol, ve kterých se vzdělává většina romských žáků.	103
Dochází k likvidaci systému speciálního školství.	103
Rodiče chtějí příliš zasahovat do chodu školy.	110
Povinné předškolní vzdělávání nemá žádné opodstatnění a jen zbytečně zatěžuje systém.	111
Konzervativní rodiče a jejich spokojenost se stávajícím stavem brzdí inovace.	112
Požadavek povinného vzdělávání je pro děti a rodiče v současné době již příliš svazující.	117

Úvod

Tato zpráva shrnuje výsledky šetření metodou Delphi zaměřeného na identifikaci prioritních témat ve vzdělávání. Šetření bylo realizováno Technologickým centrem Akademie věd ČR ve spolupráci se Stálou konferencí asociací ve vzdělávání v období od února do června 2019. Finanční podporu realizaci tohoto šetření poskytla Nadace České spořitelny.

Cílem šetření bylo získat náměty na témata, kterými by se měla zabývat současná a budoucí vzdělávací politika v ČR a zároveň zahájit širokou expertní diskusi o současných významných problémech systému vzdělávání v ČR.

Celkem bylo v průběhu šetření hodnoceno 39 výroků ve dvou navazujících kolech. Výsledky jsou zpracovány v souhrnné formě a dále po jednotlivých výrocích. Vysvětlující a doplňující komentáře jsou uvedeny v samostatné příloze „Souhrn komentářů z hodnocení“.

Chtěli bychom na tomto místě poděkovat všem respondentům šetření Delphi a aktivním účastníkům diskusí za jejich čas věnovaný tomuto šetření, za jejich odpovědný přístup k hodnocení, jakož i za řadu vysvětlujících a inspirativních komentářů. Všechny tyto podklady jsou užitečným vstupem do navazujících diskusí o budoucím směřování vzdělávací politiky v ČR. Velký dík patří Nadaci České spořitelny, bez jejíž podpory by toto unikátní šetření nemohlo být uskutečněno.

1 Popis metodického přístupu

1.1 Cíle šetření

Hlavní cíle šetření byly definovány Stálou konferencí asociací ve vzdělávání ve vazbě na proces přípravy Strategie vzdělávací politiky ČR 2030+. Konkrétně se jedná o následujících pět základních cílů, které realizované šetření sledovalo:

- Zahájit expertní diskusi o významných problémech systému vzdělávání v ČR
- Zapojit do této diskuse široké spektrum aktérů v oblasti vzdělávání
- Získat podněty z různých oblastí vzdělávacího systému na témata, kterými by se měla vzdělávací politika zabývat
- Posoudit získané podněty širokou komunitou expertů
- Poskytnout vstupy expertní skupině pro přípravu Strategie vzdělávací politiky 2030+

1.2 Struktura a proces šetření

1.2.1 Obecně o metodě Delphi

Vzhledem k tomu, že vzdělávání je značně komplexní oblastí, byla pro dosažení výše uvedených cílů zvolena metoda Delphi (nebo také Delfská metoda). Delphi je interaktivní metoda využívaná pro expertní diskusi v určité předem ohraničené oblasti. V širším pojetí může být chápána jako proces strukturované skupinové komunikace. V užším pojetí ji lze charakterizovat jako metodu sběru expertních názorů skrze sérii dotazníků s kontrolovanou zpětnou vazbou mezi jednotlivými koly (Adler, 1996).

Delphi je primárně používána k usnadnění formování skupinového názoru (Powell, 2003). Rozvinula se v reakci na problémy spojené s technikami konvenčních skupinových diskuzí, jako např. fokusní skupiny, a jejich výsledků, které se mohou potýkat s problémy se zkreslenými odpověďmi díky dominanci silných názorových osobností (Stewart, 2001). Hlavními znaky Delphi jsou anonymita expertů a více kolové dotazování se zpětnou vazbou na předchozí kolo, které expertům umožňuje nepřímou konfrontovat své názory s názory ostatních expertů a následně své názory měnit. Podobně jako brainstorming se využívá pro generování nových neotřelých myšlenek.

Metoda slouží především k odhadu možného budoucího vývoje konkrétní oblasti, stanovení konsenzu nebo k vyjasnění sporných témat mezi experty a ke stanovení priorit budoucího vývoje. Metoda byla například široce využívána při generování předpovědi vývoje v technologiích, vzdělávání a dalších oborech (Jairath, 1994). Obecně je Delphi využívána v případech nutnosti vyjasnění vývoje určitého faktoru nebo situace, identifikace vývojových priorit nebo při návrhu scénářů budoucího vývoje.

Metoda Delphi je procesně relativně jednoduchá a realizuje se prostřednictvím série dotazníků, které jsou zaslané předem vybraným expertům. Tyto dotazníky jsou sestaveny tak, aby umožnily rozvinout individuální odpovědi do syntetických závěrů a umožnily expertům postupně upřesnit jejich názor z hlediska specifikovaných projektových cílů. Při přípravě Delphi se témata (výroky) formulují zpravidla buď úzkou skupinou expertů, nebo na základě širšího a otevřenějšího sběru témat. Logickým cílem v pozadí metody Delphi je překonat nevýhody tradičních forem konzultace ve skupinách, zejm. potřebu eliminace dlouhých výměn názorů mezi jednotlivými účastníky.

Hlavním principem Delphi je kontrolovaná diskuze, která probíhá anonymně ve více kolech. Každý účastník Delphi v prvním kole obdrží a vyplní dotazník. Ve druhém kole každý účastník obdrží souhrn výsledků prvního kola současně s druhým dotazníkem. Na základě předchozích výsledků má možnost ve druhém kole pozměnit svůj názor. Stejný princip platí pro všechny účastníky bez ohledu na míru extrémnosti jejich názorů. Všichni účastníci se také mohou vyjádřit k odpovědím ostatních.

Hlavními důvody, proč pro identifikaci prioritních témat ve vzdělávání byla zvolena právě metoda Delphi, patří následující aspekty:

- Oblast vzdělávání je velmi komplexní.
- Heterogenita aktérů ve vzdělávání je velmi značná.
- Spektrum názorů na budoucí rozvoj vzdělávání je velmi široké.

K tomu Delphi:

- Pomáhá strukturovat diskusi o komplexních tématech.
- Přispívá k utváření společného názoru skupiny expertů.
- Usnadňuje nalezení shody na omezeném okruhu témat.

1.2.2 Postup šetření

Celý proces přípravy, realizace a vyhodnocení šetření byl rozdělen do následujících čtyř navazujících etap, které probíhaly v období únor – červen 2019:

- Příprava šetření (únor – březen 2019)
- První kolo Delphi (16. dubna – 10. května 2019)
- Druhé kolo Delphi (20. května – 7. června 2019)
- Zpracování a vyhodnocení výsledků (7. června – 15. června 2019)

Příprava šetření

Přípravná fáze zahrnovala sběr témat, formulaci výroků a sestavení souboru respondentů. Celá tato fáze byla realizována Stálou konferencí asociací ve vzdělávání (SKAV) v únoru a březnu 2019. Důraz byl v této fázi kladen na otevřenost a vytvoření širokého spektra témat pro následné šetření metodou Delphi. Proto bylo v prvním kroku osloveno 506 zástupců různých aktérů vzdělávacího systému s dotazem na identifikaci klíčových problémů současného systému vzdělávání v ČR. V této fázi měli oslovení aktéři možnost šířit dotazník dalším respondentům dle svého uvážení a přispět tak k získání dalších podnětů a témat pro šetření Delphi (tzv. efekt sněhové koule). Každý respondent měl možnost uvést maximálně 5 oblastí, které považuje za hlavní nedostatky vzdělávacího systému v ČR. Odpovědi byly získány od 90 respondentů (míra response 18 %). Strukturu oslovených účastníků sběru témat a respondentů, od kterých byly získány náměty, podle typu subjektu ukazuje následující přehled.

Tab. 1 – Struktura účastníků sběru témat v přípravné fázi podle typu subjektu

Typ subjektu	Sběr témat osloveni ($\Sigma = 506$)	Sběr témat odpovědi ($\Sigma = 90$)
školy a školské asociace	23%	20%
podpůrné příspěvkové organizace	7%	3%
mimoškolské svazy	3%	0%
státní instituce	12%	8%
kraje a města	9%	9%
neziskové organizace (mimo nadací)	12%	19%
nadace	4%	6%
akademická sféra	21%	9%
odborní novináři	3%	3%
nezávislí experti	6%	23%

Výsledkem otevřeného sběru témat bylo získání více než 350 výroků o nedostacích současného systému vzdělávání v ČR. Získané výroky se v mnoha případech opakovaly a byly formulovány na rozdílné úrovni obecnosti. Z tohoto důvodu byl získaný soubor výroků expertně posouzen a upraven tak, aby se výsledné výroky neopakovaly a reflektovaly obdobnou úroveň obecnosti. Obsahově však výroky nebyly upravovány, aby důsledně odrážely témata vyjádřená zdola zúčastněnými respondenty. Výsledkem byl soubor 39 výroků, které byly následně posuzovány v šetření metodou Delphi.

Vedle formulace výroků pro šetření Delphi bylo druhou aktivitou realizovanou v této fázi sestavení souboru respondentů. Pro tyto účely byla využita databáze kontaktů SKAV, která byla doplněna kontakty účastníků konference „Úspěch pro každého žáka – Data! Zvednou nás ze židle?“ uspořádané 16. dubna 2019. Soubor respondentů šetření Delphi je popsán v kapitole 1.3.

První kolo Delphi

První kolo šetření Delphi bylo realizováno v období 16. dubna – 10. května 2019. Metodické nastavení a technickou realizaci šetření Delphi zajišťovalo Technologické centrum Akademie věd ČR. V prvním kole bylo posuzováno 39 výroků o nedostacích systému vzdělávání ze dvou úhlů pohledu. V první rovině byl každý jednotlivý výrok hodnocen z hlediska míry souhlasu či nesouhlasu. Toto hodnocení bylo realizováno na Likertově škále od 1 do 5. Respondenti měli zároveň možnost připojit ke svému hodnocení slovní komentář s odůvodněním. V druhé rovině byl každý jednotlivý výrok hodnocen z hlediska významnosti pro pozitivní změnu ve vzdělávání. Toto hodnocení bylo realizováno na Likertově škále od 1 do 7. V případě hodnocení významnosti měli respondenti povinnost své hodnocení alespoň stručně odůvodnit.

Každý z expertů obdržel pozvánku k vyplnění dotazníku s unikátním přístupovým kódem. Tím bylo zaručeno, že každý respondent mohl vyplnit právě jeden dotazník. Přeposílání dotazníků dalším respondentům nebylo umožněno.

Druhé kolo Delphi

První kolo bylo vyhodnoceno v období od 11. května do 19. května 2019. Pro každý z výroků byl vypočten průměr hodnocení míry souhlasu a průměr hodnocení významnosti. Veškeré komentáře a odůvodnění hodnocení byly připraveny k prezentaci pro druhé kolo hodnocení.

Do druhého kola Delphi byli přizváni všichni respondenti, kteří se aktivně zúčastnili kola prvního. Ve druhém kole bylo hodnoceno stejných 39 výroků jako v kole prvním z hlediska míry souhlasu a míry významnosti. Kromě samotných výroků měli respondenti tentokrát u každého výroku k dispozici základní statistiky o výsledcích hodnocení v prvním kole (průměrné známky) a kompletní přehled komentářů vyslovených v prvním kole zúčastněnými respondenty. Respondenti měli opět možnost doplnit své hodnocení komentářem.

Dále ve druhém kole respondenti identifikovali nejvýše 5 témat, kterými by se vzdělávací politika měla zabývat prioritně a nejvýše 2 témata, která považují pro současnou vzdělávací politiku za okrajová.

1.3 Respondenti

Celkem bylo k účasti v šetření Delphi přizváno 748 respondentů. Tito respondenti reprezentovali velmi rozmanité spektrum aktérů systému vzdělávání v ČR. Jak ukazuje přehled v tabulce 2, struktura respondentů byla poměrně vyvážená v obou kolech šetření.

V prvním kole Delphi bylo získáno 275 kompletně nebo částečně vyplněných dotazníků. Míra response tedy dosáhla téměř 37 %. Celkem 5 respondentů, kteří vyplnili dotazník kompletně nebo částečně, explicitně požádalo, aby ve druhém kole již nebyli osloveni.

Do druhého kola Delphi bylo přizváno 270 respondentů, z nichž kompletně nebo částečně dotazník vyplnilo 151 respondentů. Míra response ve druhém kole dosáhla 56 %.

Tab. 2 – Struktura účastníků prvního y druhého kola šetření Delphi podle typu subjektu

Typ subjektu	První kolo			Druhé kolo		
	Osloveno ($\Sigma = 748$)	Odpovědi ($\Sigma = 275$)	Míra response	Osloveno ($\Sigma = 270$)	Odpovědi ($\Sigma = 151$)	Míra response
školy a školské asociace	26%	24%	34%	24%	26%	60%
podpůrné příspěvkové organizace	6%	5%	33%	6%	5%	53%
mimoškolské svazy	2%	1%	15%	1%	1%	50%
státní instituce	10%	11%	40%	11%	12%	61%
kraje a města	12%	17%	52%	17%	17%	56%
neziskové organizace (mimo nadací)	12%	12%	37%	13%	11%	50%
nadace	5%	4%	32%	4%	4%	50%
akademická sféra	16%	12%	27%	11%	11%	53%
odborní novináři	2%	2%	35%	2%	1%	33%
nezávislí experti	9%	12%	46%	11%	12%	60%
CELKEM	100%	100%	37%	100%	100%	56%

2 Výsledky

2.1 Souhrnné hodnocení výroků

Celkem bylo hodnoceno 39 výroků ve dvou kolech šetření Delphi. Prezentované výsledky shrnují hodnocení v obou kolech. U respondentů, kteří se zúčastnili obou kol hodnocení, byly vzaty v úvahu výsledky druhého kola. U respondentů, kteří se zúčastnili pouze prvního kola hodnocení, vstoupily do souhrnného hodnocení výsledky z prvního kola. Tento přístup je v souladu s logikou šetření Delphi, kde respondenti mohou (ale nemusí) ve druhém kole hodnocení upravit svoje odpovědi na základě výsledků kola prvního. U respondentů, kteří se zúčastnili pouze prvního kola, se implicitně předpokládá, že neměli zájem svoji odpověď korigovat.

Souhrnné výsledky obsahují hodnocení od 275 respondentů, přičemž ne všichni respondenti hodnotili všechny výroky. Každý výrok však hodnotilo podle míry souhlasu nebo nesouhlasu a podle významnosti minimálně 212 respondentů.

Fáze identifikace nejvýše pěti témat, kterými by se vzdělávací politika měla zabývat prioritně, a nejvýše dvou témat, která považují pro současnou vzdělávací politiku za okrajová, se zúčastnilo 140 respondentů. Tato fáze hodnocení byla součástí pouze druhého kola Delphi.

V následujícím textu je nejprve prezentováno souhrnné vyhodnocení výroků podle pořadí v jednotlivých oblastech hodnocení. Následně jsou uvedeny výsledky hodnocení souhlasu nebo nesouhlasu, dále výsledky hodnocení významnosti a nakonec výsledky identifikace prioritních a okrajových témat pro vzdělávací politiku.

2.1.1 Pořadí hodnocených výroků

V následujícím přehledu jsou hodnocené výroky seřazeny podle pořadí v jednotlivých hodnocených oblastech, tj. v hodnocení míry souhlasu nebo nesouhlasu, v hodnocení významnosti a v posouzení priority pro vzdělávací politiku. Kromě pořadí v jednotlivých oblastech je uveden i součet pořadí, podle něhož jsou výroky v přehledu seřazeny od nejnižšího po nejvyšší.

Tab. 3 – Souhrnné pořadí hodnocených výroků

Číslo výroku	Hodnocený výrok	Součet pořadí	Pořadí v hodnocení		
			Souhlasu	Významnosti	Priority
1	Státní politika ve vzdělávání je nekoncepční a nesystémová, nemá jasně a dlouhodobě stanovený cíl a jasné priority. Podléhá momentálním vlivům, požadavky se mění s každým novým ministrem.	4	2	1	1
12	České školství jako celek je dlouhodobě podfinancované.	5	1	2	2
14	Ředitelé škol jsou zavaleni administrativou a chybí jim jakákoli podpora.	11	3	4	4
16	Pedagogické fakulty nepřipravují absolventy pro moderní školu.	11	5	3	3
13	Učitelé mají příliš nízké platy.	16	4	6	6
33	Slabinou českého vzdělávacího systému jsou velké rozdíly mezi jednotlivými školami ve výsledcích a složení žáků, kteří školy navštěvují. To znamená, že z hlediska kvality vzdělávání je hodně důležité, jakou školu žák navštěvuje.	23	7	11	5
17	Učitelé nejsou dobře profesně připraveni („neznají řemeslo“). Chybí jim didaktická výbava, neumějí dobře pracovat s cíli a vyhodnocovat dopady své pedagogické práce.	25	9	9	7
15	V českých školách je nedostatek kvalitních ředitelů.	28	12	7	9
20	Ve školách chybějí kvalifikovaní učitelé.	28	6	5	17

36	Inkluze (společné vzdělávání) nebyla dobře připravena ani vysvětlena.	32	8	14	10
26	Způsob výuky ve školách je zastaralý.	40	16	8	16
23	Škola neklade dostatečný důraz na wellbeing žáků. České děti nechodí do školy rády a netěší je učení.	43	15	10	18
11	Na všech úrovních vzdělávacího systému panuje nedůvěra a chybí spolupráce mezi aktéry.	44	18	12	14
38	Ve školách chybí podpora pro nadané děti.	47	10	18	19
8	Pro rozhodování ve vzdělávání chybí klíčové informace. Dostupné informace nejsou dobře využívány.	48	17	19	12
29	Škola vede žáky nedostatečně k zodpovědnosti, aktivitě a autonomii, nerozvíjí kompetence k učení.	48	13	13	22
10	Potřeba národních zkoušek (přijímací zkoušky do maturitního studia, standardizované maturitní zkoušky) není zřejmá. Jejich současná podoba poškozuje vzdělávání.	51	14	16	21
19	Učitelé jsou zavaleni administrativou.	58	11	20	27
21	Učitelé trpí frustrací, osamělostí, vyhořením.	60	20	17	23
3	Snaha o hledání jednoho správného řešení pro všechny je nerealistická a kontraproduktivní.	61	21	25	15
2	Chybí základní účel školy - jasně popsany a deklarovaný a přijatý školami i společností.	62	32	22	8
6	Tvůrci vzdělávacích politik a vedoucí pracovníci v rezortu školství na národní, regionální a lokální úrovni jsou nekompetentní.	65	30	15	20
7	Absence středního článku řízení škol na úrovni bývalých školských úřadů brzdí rozvoj základního školství.	65	23	31	11
9	Snaha o centralizaci školství (např. prostřednictvím jednotných testů, srovnávání, apod.) omezuje prostor pro individuální rozvoj žáků a jejich potřeb.	65	28	24	13
22	Povolání učitele má nízkou společenskou prestiž.	67	22	21	24
28	Škola neklade dostatečný důraz na mediální výchovu a kritické myšlení.	71	19	23	29
18	Učitelům se nedostává metodické podpory a kvalitního dalšího vzdělávání.	79	27	26	26
35	Pro děti se sociálním a ekonomickým znevýhodněním není dostupná včasná péče, která by včas pomohla nastartovat jejich rozvoj.	79	24	30	25
32	Odborné vzdělávání má nedostatečnou kvalitu a nereaguje na potřeby moderní společnosti a trhu práce.	82	25	27	30
27	Škola neklade dostatečný důraz na výchovu k demokracii a občanství.	86	29	29	28
31	Škola žáky nedostatečně jazykově vybavuje.	86	26	28	32
30	Škola nedostatečně rozvíjí digitální gramotnost.	94	31	32	31
25	Rodiče přesouvají zodpovědnost za výchovu dětí na školu.	100	33	34	33
34	Slabinou českého vzdělávacího systému je přetrvávající existence segregovaných škol, ve kterých se vzdělává většina romských žáků.	103	34	35	34
37	Dochází k likvidaci systému speciálního školství.	103	35	33	35
24	Rodiče chtějí příliš zasahovat do chodu školy.	110	36	36	38
39	Povinné předškolní vzdělávání nemá žádné opodstatnění a jen zbytečně zatěžuje systém.	111	38	37	36
5	Konzervativní rodiče a jejich spokojenost se stávajícím stavem brzdí inovace.	112	37	38	37
4	Požadavek povinného vzdělávání je pro děti a rodiče v současné době již příliš svazující.	117	39	39	39

2.1.2 Míra souhlasu či nesouhlasu s hodnocenými výroky

Hodnocení souhlasu nebo nesouhlasu bylo realizováno pro každý výrok samostatně na Likertově škále od 1 do 5. Pro každý výrok byla následně vypočtena průměrná známka hodnocení a směrodatná odchylka vyjadřující míru variability hodnocení. V následující tabulce jsou výroky seřazeny sestupně podle průměrné míry souhlasu s hodnoceným výrokem.

Tab. 4 – Souhrnné výsledky hodnocení výroků podle míry souhlasu či nesouhlasu

Číslo výroku	Hodnocený výrok	Průměrné hodnocení	Sm. odchylka
12	České školství jako celek je dlouhodobě podfinancované.	4,55	0,79
1	Státní politika ve vzdělávání je nekoncepční a nesystémová, nemá jasné a dlouhodobě stanovený cíl a jasné priority. Podléhá momentálním vlivům, požadavky se mění s každým novým ministrem.	4,37	0,90
14	Ředitelé škol jsou zavaleni administrativou a chybí jim jakákoli podpora.	4,35	0,84
13	Učitelé mají příliš nízké platy.	4,24	0,87
16	Pedagogické fakulty nepřipravují absolventy pro moderní školu.	4,18	0,94
20	Ve školách chybějí kvalifikovaní učitelé.	4,16	0,95
33	Slabinou českého vzdělávacího systému jsou velké rozdíly mezi jednotlivými školami ve výsledcích a složení žáků, kteří školy navštěvují. To znamená, že z hlediska kvality vzdělávání je hodně důležité, jakou školu žák navštěvuje.	4,14	0,93
36	Inkluze (společné vzdělávání) nebyla dobře připravena ani vysvětlena.	4,04	1,02
17	Učitelé nejsou dobře profesně připraveni („neznají řemeslo“). Chybí jim didaktická výbava, neumějí dobře pracovat s cíli a vyhodnocovat dopady své pedagogické práce.	3,96	0,88
38	Ve školách chybí podpora pro nadané děti.	3,91	0,96
19	Učitelé jsou zavaleni administrativou.	3,83	0,98
15	V českých školách je nedostatek kvalitních ředitelů.	3,82	0,98
29	Škola vede žáky nedostatečně k zodpovědnosti, aktivitě a autonomii, nerozvíjí kompetence k učení.	3,79	1,09
10	Potřeba národních zkoušek (přijímací zkoušky do maturitního studia, standardizované maturitní zkoušky) není zřejmá. Jejich současná podoba poškozuje vzdělávání.	3,78	1,15
23	Škola neklade dostatečný důraz na wellbeing žáků. České děti nechodí do školy rády a netěší je učení.	3,73	1,06
26	Způsob výuky ve školách je zastaralý.	3,73	1,12
8	Pro rozhodování ve vzdělávání chybí klíčové informace. Dostupné informace nejsou dobře využívány.	3,72	0,98
11	Na všech úrovních vzdělávacího systému panuje nedůvěra a chybí spolupráce mezi aktéry.	3,72	1,09
28	Škola neklade dostatečný důraz na mediální výchovu a kritické myšlení.	3,72	1,00
21	Učitelé trpí frustrací, osamělostí, vyhořením.	3,68	0,89
3	Snaha o hledání jednoho správného řešení pro všechny je nerealistická a kontraproduktivní.	3,63	1,14
22	Povolání učitele má nízkou společenskou prestiž.	3,60	1,18
7	Absence středního článku řízení škol na úrovni bývalých školských úřadů brzdí rozvoj základního školství.	3,56	1,06
35	Pro děti se sociálním a ekonomickým znevýhodněním není dostupná včasná péče, která by včas pomohla nastartovat jejich rozvoj.	3,49	1,03
32	Odborné vzdělávání má nedostatečnou kvalitu a nereaguje na potřeby moderní společnosti a trhu práce.	3,49	0,95

31	Škola žáky nedostatečně jazykově vybavuje.	3,47	1,03
18	Učitelům se nedostává metodické podpory a kvalitního dalšího vzdělávání.	3,46	1,06
9	Snaha o centralizaci školství (např. prostřednictvím jednotných testů, srovnávání, apod.) omezuje prostor pro individuální rozvoj žáků a jejich potřeb.	3,44	1,33
27	Škola neklade dostatečný důraz na výchovu k demokracii a občanství.	3,39	1,11
6	Tvůrci vzdělávacích politik a vedoucí pracovníci v rezortu školství na národní, regionální a lokální úrovni jsou nekompetentní.	3,39	0,94
30	Škola nedostatečně rozvíjí digitální gramotnost.	3,36	1,02
2	Chybí základní účel školy - jasně popsáný a deklarovaný a přijatý školami i společností.	3,29	1,05
25	Rodiče přesouvají zodpovědnost za výchovu dětí na školu.	3,26	1,00
34	Slabinou českého vzdělávacího systému je přetrvávající existence segregovaných škol, ve kterých se vzdělává většina romských žáků.	3,21	1,13
37	Dochází k likvidaci systému speciálního školství.	3,13	1,18
24	Rodiče chtějí příliš zasahovat do chodu školy.	3,02	0,99
5	Konzervativní rodiče a jejich spokojenost se stávajícím stavem brzdí inovace.	2,98	1,19
39	Povinné předškolní vzdělávání nemá žádné opodstatnění a jen zbytečně zatěžuje systém.	2,90	1,28
4	Požadavek povinného vzdělávání je pro děti a rodiče v současné době již příliš svazující.	1,77	1,03

Kromě porovnání výroků podle míry souhlasu byly jednotlivé výroky posouzeny také podle úrovně kontroverze. Pro tento účel byly spočteny variační koeficienty hodnocení pro jednotlivé výroky. V následujícím přehledu je uvedeno 10 nejméně kontroverzních výroků a 10 výroků s naopak největšími rozpory v hodnocení souhlasu či nesouhlasu mezi jednotlivými respondenty. Mezi nejméně kontroverzní výroky patří téma financování školství („České školství, jako celek je dlouhodobě podfinancované“) a administrativní zátěže ředitelů škol („Ředitelé škol jsou zavaleni administrativou a chybí jim jakákoli podpora“). Naopak nejmenší shoda napříč respondenty byla zaznamenána v případě povinného školního a předškolního vzdělávání („Požadavek povinného vzdělávání je pro děti a rodiče v současné době již příliš svazující“, resp. „Povinné předškolní vzdělávání nemá žádné opodstatnění a jen zbytečně zatěžuje systém“).

Tab. 5 – Přehled nejméně a nejvíce kontroverzních výroků

Číslo výroku	Hodnocený výrok	Var. koef.
10 NEJMÉNĚ KONTROVERZNÍCH VÝROKŮ		
12	České školství jako celek je dlouhodobě podfinancované.	0,173
14	Ředitelé škol jsou zavaleni administrativou a chybí jim jakákoli podpora.	0,192
13	Učitelé mají příliš nízké platy.	0,204
1	Státní politika ve vzdělávání je nekoncepční a nesystémová, nemá jasně a dlouhodobě stanovený cíl a jasné priority. Podléhá momentálním vlivům, požadavky se mění s každým novým ministrem.	0,207
17	Učitelé nejsou dobře profesně připraveni („neznají řemeslo“). Chybí jim didaktická výbava, neumějí dobře pracovat s cíli a vyhodnocovat dopady své pedagogické práce.	0,223
16	Pedagogické fakulty nepřipravují absolventy pro moderní školu.	0,224

33	Slabinou českého vzdělávacího systému jsou velké rozdíly mezi jednotlivými školami ve výsledcích a složení žáků, kteří školy navštěvují. To znamená, že z hlediska kvality vzdělávání je hodně důležité, jakou školu žák navštěvuje.	0,226
20	Ve školách chybějí kvalifikovaní učitelé.	0,229
21	Učitelé trpí frustrací, osamělostí, vyhořením.	0,241
38	Ve školách chybí podpora pro nadané děti.	0,244
10 NEJVÍCE KONTROVERZNÍCH VÝROKŮ		
4	Požadavek povinného vzdělávání je pro děti a rodiče v současné době již příliš svazující.	0,585
39	Povinné předškolní vzdělávání nemá žádné opodstatnění a jen zbytečně zatěžuje systém.	0,442
5	Konzervativní rodiče a jejich spokojenost se stávajícím stavem brzdí inovace.	0,401
9	Snaha o centralizaci školství (např. prostřednictvím jednotných testů, srovnávání, apod.) omezuje prostor pro individuální rozvoj žáků a jejich potřeb.	0,385
37	Dochází k likvidaci systému speciálního školství.	0,376
34	Slabinou českého vzdělávacího systému je přetrvávající existence segregovaných škol, ve kterých se vzdělává většina romských žáků.	0,353
27	Škola neklade dostatečný důraz na výchovu k demokracii a občanství.	0,329
22	Povolání učitele má nízkou společenskou prestiž.	0,327
24	Rodiče chtějí příliš zasahovat do chodu školy.	0,326
2	Chybí základní účel školy - jasně popsany a deklarovaný a přijatý školami i společností.	0,319

2.1.3 Významnost hodnocených výroků

Hodnocení významnosti bylo realizováno pro každý výrok samostatně na Likertově škále od 1 do 7. Pro každý výrok byla následně vypočtena průměrná známka hodnocení a směrodatná odchylka vyjadřující míru variability hodnocení. V následující tabulce jsou výroky seřazeny sestupně podle průměrné známky hodnocení významnosti tématu pro pozitivní změnu ve vzdělávání v ČR.

Tab. 6 – Souhrnné výsledky hodnocení výroků podle významnosti pro pozitivní změnu

Číslo výroku	Hodnocený výrok	Průměrné hodnocení	Sm. odchylka
1	Státní politika ve vzdělávání je nekonceptní a nesystémová, nemá jasně a dlouhodobě stanovený cíl a jasné priority. Podléhá momentálním vlivům, požadavky se mění s každým novým ministrem.	6,36	1,00
12	České školství jako celek je dlouhodobě podfinancované.	6,25	1,13
16	Pedagogické fakulty nepřipravují absolventy pro moderní školu.	6,11	1,23
14	Ředitelé škol jsou zavaleni administrativou a chybí jim jakákoli podpora.	5,95	1,15
20	Ve školách chybějí kvalifikovaní učitelé.	5,91	1,40
13	Učitelé mají příliš nízké platy.	5,88	1,20
15	V českých školách je nedostatek kvalitních ředitelů.	5,75	1,32
26	Způsob výuky ve školách je zastaralý.	5,70	1,39
17	Učitelé nejsou dobře profesně připraveni („neznají řemeslo“). Chybí jim didaktická výbava, neumějí dobře pracovat s cíli a vyhodnocovat dopady své pedagogické práce.	5,69	1,32
23	Škola neklade dostatečný důraz na wellbeing žáků. České děti nechodí do školy rády a neteší je učení.	5,59	1,51

33	Slabinou českého vzdělávacího systému jsou velké rozdíly mezi jednotlivými školami ve výsledcích a složení žáků, kteří školy navštěvují. To znamená, že z hlediska kvality vzdělávání je hodně důležité, jakou školu žák navštěvuje.	5,58	1,39
11	Na všech úrovních vzdělávacího systému panuje nedůvěra a chybí spolupráce mezi aktéry.	5,46	1,51
29	Škola vede žáky nedostatečně k zodpovědnosti, aktivitě a autonomii, nerozvíjí kompetence k učení.	5,39	1,41
36	Inkluze (společné vzdělávání) nebyla dobře připravena ani vysvětlena.	5,39	1,46
6	Tvůrci vzdělávacích politik a vedoucí pracovníci v rezortu školství na národní, regionální a lokální úrovni jsou nekompetentní.	5,30	1,42
10	Potřeba národních zkoušek (přijímací zkoušky do maturitního studia, standardizované maturitní zkoušky) není zřejmá. Jejich současná podoba poškozuje vzdělávání.	5,27	1,32
21	Učitelé trpí frustrací, osamělostí, vyhořením.	5,23	1,42
38	Ve školách chybí podpora pro nadané děti.	5,14	1,45
8	Pro rozhodování ve vzdělávání chybí klíčové informace. Dostupné informace nejsou dobře využívány.	5,13	1,41
19	Učitelé jsou zavaleni administrativou.	5,09	1,36
22	Povolání učitele má nízkou společenskou prestiž.	5,09	1,56
2	Chybí základní účel školy - jasně popsany a deklarovaný a přijatý školami i společnostmi.	5,08	1,55
28	Škola neklade dostatečný důraz na mediální výchovu a kritické myšlení.	5,02	1,52
9	Snaha o centralizaci školství (např. prostřednictvím jednotných testů, srovnávání, apod.) omezuje prostor pro individuální rozvoj žáků a jejich potřeb.	5,02	1,53
3	Snaha o hledání jednoho správného řešení pro všechny je nerealistická a kontraproduktivní.	4,99	1,44
18	Učitelům se nedostává metodické podpory a kvalitního dalšího vzdělávání.	4,94	1,47
32	Odborné vzdělávání má nedostatečnou kvalitu a nereaguje na potřeby moderní společnosti a trhu práce.	4,93	1,25
31	Škola žáky nedostatečně jazykově vybavuje.	4,77	1,49
27	Škola neklade dostatečný důraz na výchovu k demokracii a občanství.	4,73	1,59
35	Pro děti se sociálním a ekonomickým znevýhodněním není dostupná včasná péče, která by včas pomohla nastartovat jejich rozvoj.	4,68	1,57
7	Absence středního článku řízení škol na úrovni bývalých školských úřadů brzdí rozvoj základního školství.	4,63	1,73
30	Škola nedostatečně rozvíjí digitální gramotnost.	4,53	1,51
37	Dochází k likvidaci systému speciálního školství.	4,25	1,73
25	Rodiče přesouvají zodpovědnost za výchovu dětí na školu.	4,13	1,60
34	Slabinou českého vzdělávacího systému je přetrvávající existence segregovaných škol, ve kterých se vzdělává většina romských žáků.	4,13	1,76
24	Rodiče chtějí příliš zasahovat do chodu školy.	3,97	1,47
39	Povinné předškolní vzdělávání nemá žádné opodstatnění a jen zbytečně zatěžuje systém.	3,96	1,62
5	Konzervativní rodiče a jejich spokojenost se stávajícím stavem brzdí inovace.	3,93	1,70
4	Požadavek povinného vzdělávání je pro děti a rodiče v současné době již příliš svazující.	3,57	2,02

2.1.4 Identifikace prioritních témat

Identifikace prioritních, resp. okrajových témat byla realizována pouze ve druhém kole šetření. Pro hodnocení byla využita hlasovací metoda D21 (Janeček, 2016), kdy každý respondent měl k dispozici maximálně pět hlasů pro označení prioritních témat a maximálně dva hlasy pro označení okrajových témat. Následující tabulka prezentuje výsledky identifikace prioritních, resp. okrajových témat, kde jsou výroky seřazeny podle salda hlasování.

Tab. 7 – Souhrnné výsledky identifikace prioritních a okrajových témat ve vzdělávání

Číslo výroku	Hodnocený výrok	SALDO	PRIORITNÍ	OKRAJOVÁ
1	Státní politika ve vzdělávání je nekoncepční a nesystémová, nemá jasně a dlouhodobě stanovený cíl a jasné priority. Podléhá momentálním vlivům, požadavky se mění s každým novým ministrem.	86	98	12
12	České školství jako celek je dlouhodobě podfinancované.	75	78	3
16	Pedagogické fakulty nepřipravují absolventy pro moderní školu.	47	49	2
14	Ředitelé škol jsou zavaleni administrativou a chybí jim jakákoli podpora.	30	30	0
33	Slabinou českého vzdělávacího systému jsou velké rozdíly mezi jednotlivými školami ve výsledcích a složení žáků, kteří školy navštěvují. To znamená, že z hlediska kvality vzdělávání je hodně důležité, jakou školu žák navštěvuje.	25	28	3
13	Učitelé mají příliš nízké platy.	24	25	1
17	Učitelé nejsou dobře profesně připraveni („neznají řemeslo“). Chybí jim didaktická výbava, neumějí dobře pracovat s cíli a vyhodnocovat dopady své pedagogické práce.	23	23	0
2	Chybí základní účel školy - jasně popsany a deklarovaný a přijatý školami i společnostmi.	19	25	6
15	V českých školách je nedostatek kvalitních ředitelů.	19	22	3
36	Inkluze (společné vzdělávání) nebyla dobře připravena ani vysvětlena.	18	19	1
7	Absence středního článku řízení škol na úrovni bývalých školských úřadů brzdí rozvoj základního školství.	17	29	12
8	Pro rozhodování ve vzdělávání chybí klíčové informace. Dostupné informace nejsou dobře využívány.	17	21	4
9	Snaha o centralizaci školství (např. prostřednictvím jednotných testů, srovnávání, apod.) omezuje prostor pro individuální rozvoj žáků a jejich potřeb.	16	17	1
11	Na všech úrovních vzdělávacího systému panuje nedůvěra a chybí spolupráce mezi aktéry.	16	22	6
3	Snaha o hledání jednoho správného řešení pro všechny je nerealistická a kontraproduktivní.	15	20	5
26	Způsob výuky ve školách je zastaralý.	14	16	2
20	Ve školách chybějí kvalifikovaní učitelé.	13	15	2
23	Škola neklade dostatečný důraz na wellbeing žáků. České děti nechodí do školy rády a netěší je učení.	12	17	5
38	Ve školách chybí podpora pro nadané děti.	12	13	1
6	Tvůrci vzdělávacích politik a vedoucí pracovníci v rezortu školství na národní, regionální a lokální úrovni jsou nekompetentní.	11	14	3
10	Potřeba národních zkoušek (přijímací zkoušky do maturitního studia, standardizované maturitní zkoušky) není zřejmá. Jejich současná podoba poškozují vzdělávání.	10	14	4
29	Škola vede žáky nedostatečně k zodpovědnosti, aktivitě a autonomii, nerozvíjí kompetence k učení.	10	11	1

21	Učitelé trpí frustrací, osamělostí, vyhořením.	7	9	2
22	Povolání učitele má nízkou společenskou prestiž.	5	14	9
35	Pro děti se sociálním a ekonomickým znevýhodněním není dostupná včasná péče, která by včas pomohla nastartovat jejich rozvoj.	4	8	4
18	Učitelům se nedostává metodické podpory a kvalitního dalšího vzdělávání.	3	7	4
19	Učitelé jsou zavaleni administrativou.	3	7	4
27	Škola neklade dostatečný důraz na výchovu k demokracii a občanství.	3	10	7
28	Škola neklade dostatečný důraz na mediální výchovu a kritické myšlení.	3	7	4
32	Odborné vzdělávání má nedostatečnou kvalitu a nereaguje na potřeby moderní společnosti a trhu práce.	2	4	2
30	Škola nedostatečně rozvíjí digitální gramotnost.	-2	4	6
31	Škola žáky nedostatečně jazykově vybavuje.	-2	1	3
25	Rodiče přesouvají zodpovědnost za výchovu dětí na školu.	-6	5	11
34	Slabinou českého vzdělávacího systému je přetrvávající existence segregovaných škol, ve kterých se vzdělává většina romských žáků.	-11	3	14
37	Dochází k likvidaci systému speciálního školství.	-12	3	15
39	Povinné předškolní vzdělávání nemá žádné opodstatnění a jen zbytečně zatěžuje systém.	-17	1	18
5	Konzervativní rodiče a jejich spokojenost se stávajícím stavem brzdí inovace.	-22	6	28
24	Rodiče chtějí příliš zasahovat do chodu školy.	-26	2	28
4	Požadavek povinného vzdělávání je pro děti a rodiče v současné době již příliš svazující.	-31	1	32

2.2 Podrobné hodnocení jednotlivých výroků

Soubor 39 hodnocených výroků byl pracovně rozdělen do sedmi skupin vztahujících se k různým aspektům vzdělávacího systému ČR. Tyto skupiny je potřeba chápat jako orientační a rozhodně nelze na základě vyhodnocení výroků zařazených do jednotlivých skupin zpracovávat závěry pro celou skupinu. Seznam skupin a souvisejících výroků podává následující přehled. V dalších částech jsou popsány výsledky za jednotlivé výroky v členění podle uvedených sedmi skupin.

Tab. 8 – Přehled výroků v rozdělení podle tematických skupin

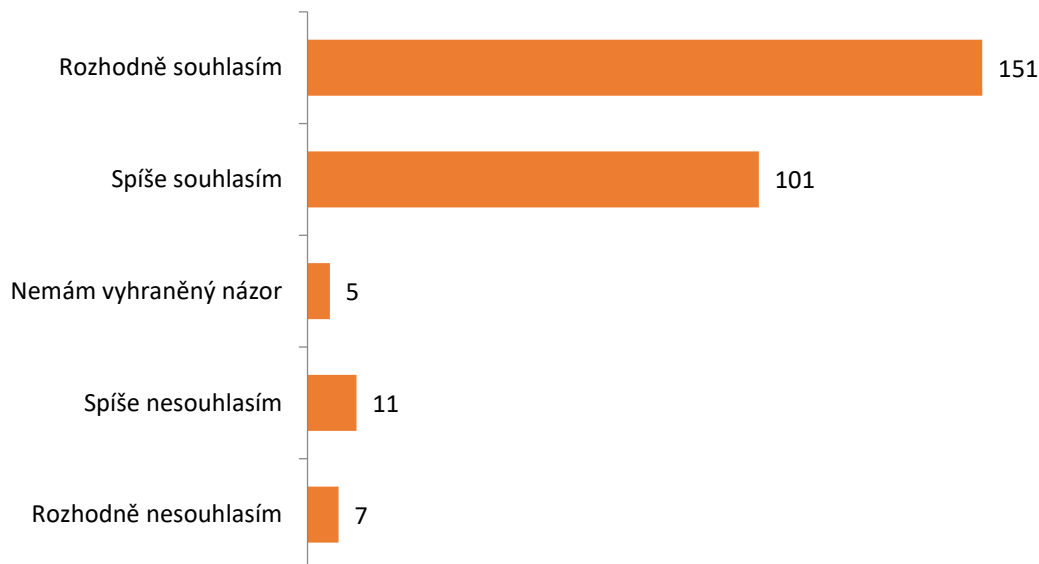
SKUPINA	Č.	VÝROK
VIZE	1	Státní politika ve vzdělávání je nekoncepční a nesystémová, nemá jasné a dlouhodobě stanovený cíl a jasné priority. Podléhá momentálním vlivům, požadavky se mění s každým novým ministrem.
	2	Chybí základní účel školy - jasné popsany a deklarovaný a přijatý školami i společností.
	3	Snaha o hledání jednoho správného řešení pro všechny je nerealistická a kontraproduktivní.
	4	Požadavek povinného vzdělávání je pro děti a rodiče v současné době již příliš svazující.
	5	Konzervativní rodiče a jejich spokojenost se stávajícím stavem brzdí inovace.
ŘÍZENÍ	6	Tvůrci vzdělávacích politik a vedoucí pracovníci v rezortu školství na národní, regionální a lokální úrovni jsou nekompetentní.
	7	Absence středního článku řízení škol na úrovni bývalých školských úřadů brzdí rozvoj základního školství.
	8	Pro rozhodování ve vzdělávání chybí klíčové informace. Dostupné informace nejsou dobře využívány.
	9	Snaha o centralizaci školství (např. prostřednictvím jednotných testů, srovnávání, apod.) omezuje prostor pro individuální rozvoj žáků a jejich potřeb.
	10	Potřeba národních zkoušek (přijímací zkoušky do maturitního studia, standardizované maturitní zkoušky) není zřejmá. Jejich současná podoba poškozuje vzdělávání.
	11	Na všech úrovních vzdělávacího systému panuje nedůvěra a chybí spolupráce mezi aktéry.
FINANCE	12	České školství jako celek je dlouhodobě podfinancované.
	13	Učitelé mají příliš nízké platy.
ŘEDITELÉ A UČITELÉ	14	Ředitelé škol jsou zavaleni administrativou a chybí jim jakákoli podpora.
	15	V českých školách je nedostatek kvalitních ředitelů.
	16	Pedagogické fakulty nepřipravují absolventy pro moderní školu.
	17	Učitelé nejsou dobře profesně připraveni („neznají řemeslo“). Chybí jim didaktická výbava, neumějí dobře pracovat s cíli a vyhodnocovat dopady své pedagogické práce.
	18	Učitelům se nedostává metodické podpory a kvalitního dalšího vzdělávání.
	19	Učitelé jsou zavaleni administrativou.
	20	Ve školách chybějí kvalifikovaní učitelé.
	21	Učitelé trpí frustrací, osamělostí, vyhořením.
	22	Povolání učitele má nízkou společenskou prestiž.
VZTAHY VE ŠKOLE	23	Škola neklade dostatečný důraz na wellbeing žáků. České děti nechodí do školy rády a neteší je učení.
	24	Rodiče chtějí příliš zasahovat do chodu školy.
	25	Rodiče přesouvají zodpovědnost za výchovu dětí na školu.
OBSAH, METODY, FORMY VZDĚLÁ- VÁNÍ	26	Způsob výuky ve školách je zastaralý.
	27	Škola neklade dostatečný důraz na výchovu k demokracii a občanství.
	28	Škola neklade dostatečný důraz na mediální výchovu a kritické myšlení.
	29	Škola vede žáky nedostatečně k zodpovědnosti, aktivitě a autonomii, nerozvíjí kompetence k učení.
	30	Škola nedostatečně rozvíjí digitální gramotnost.
	31	Škola žáky nedostatečně jazykově vybavuje.
NEROV- NOSTI	32	Odborné vzdělávání má nedostatečnou kvalitu a nereaguje na potřeby moderní společnosti a trhu práce.
	33	Slabinou českého vzdělávacího systému jsou velké rozdíly mezi jednotlivými školami ve výsledcích a složení žáků, kteří školy navštěvují. To znamená, že z hlediska kvality vzdělávání je hodně důležité, jakou školu žák navštěvuje.
	34	Slabinou českého vzdělávacího systému je přetrvávající existence segregovaných škol, ve kterých se vzdělává většina romských žáků.
INKLUZE	35	Pro děti se sociálním a ekonomickým znevýhodněním není dostupná včasná péče, která by včas pomohla nastartovat jejich rozvoj.
	36	Inkluze (společné vzdělávání) nebyla dobře připravena ani vysvětlena.
	37	Dochází k likvidaci systému speciálního školství.
	38	Ve školách chybí podpora pro nadané děti.
	39	Povinné předškolní vzdělávání nemá žádné opodstatnění a jen zbytečně zatěžuje systém.

2.2.1 VIZE

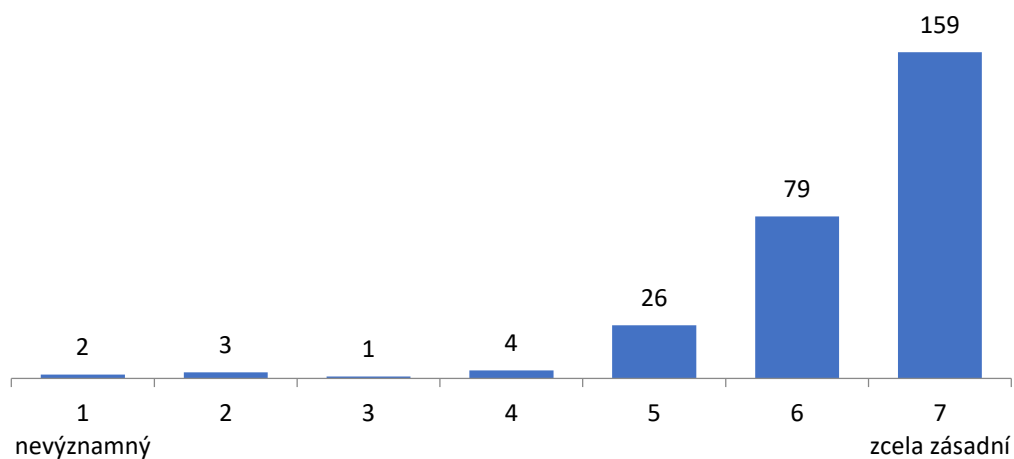
Číslo výroku	Hodnocený výrok	SOUHLAS / NESOUHLAS			VÝZNAMNOST			IDENTIFIKACE PRIORITNÍCH TÉMAT			
		Počet odpovědí	Průměr	Směr. odchylka	Počet odpovědí	Průměr	Směr. odchylka	Počet odpovědí	Saldo	Prioritní	Okrajové
1	Státní politika ve vzdělávání je nekoncepční a nesystémová, nemá jasné a dlouhodobě stanovený cíl a jasné priority. Podléhá momentálním vlivům, požadavky se mění s každým novým ministrem.	275	4,37	0,90	274	6,36	1,00	140	86	98	12
2	Chybí základní účel školy - jasné popsání a deklarovaný a přijatý školami i společností.	254	3,29	1,05	254	5,08	1,55	140	19	25	6
3	Snaha o hledání jednoho správného řešení pro všechny je nerealistická a kontraproduktivní.	247	3,63	1,14	245	4,99	1,44	140	15	20	5
4	Požadavek povinného vzdělávání je pro děti a rodiče v současné době již příliš svazující.	243	1,77	1,03	243	3,57	2,02	140	-31	1	32
5	Konzervativní rodiče a jejich spokojenost se stávajícím stavem brzdí inovace.	242	2,98	1,19	242	3,93	1,70	140	-22	6	28

2.2.1.1 Státní politika ve vzdělávání je nekoncepční a nesystémová, nemá jasně a dlouhodobě stanovený cíl a jasné priority. Podléhá momentálním vlivům, požadavky se mění s každým novým ministrem.

Hodnocení souhlasu / nesouhlasu s výrokem

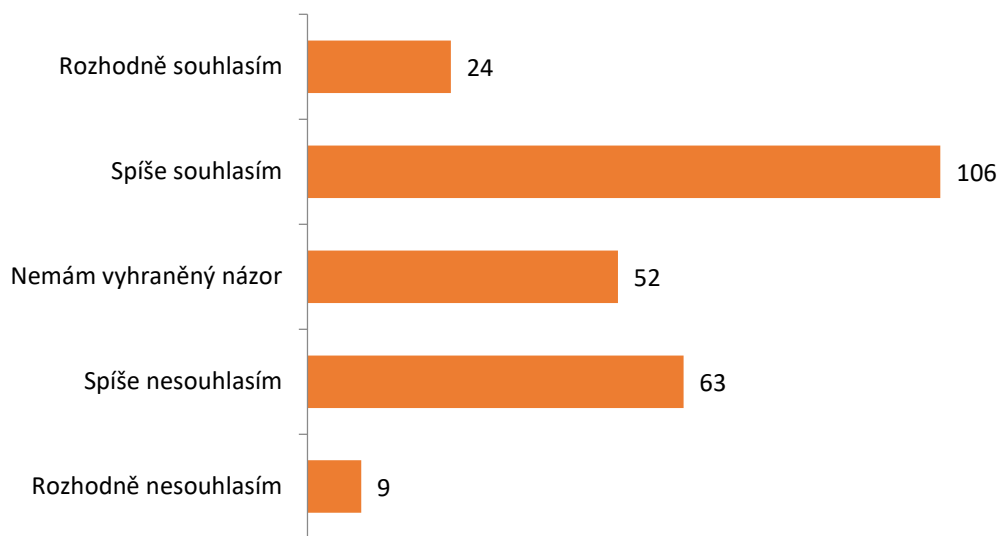


Hodnocení významnosti tématu pro pozitivní změnu ve vzdělávání v ČR

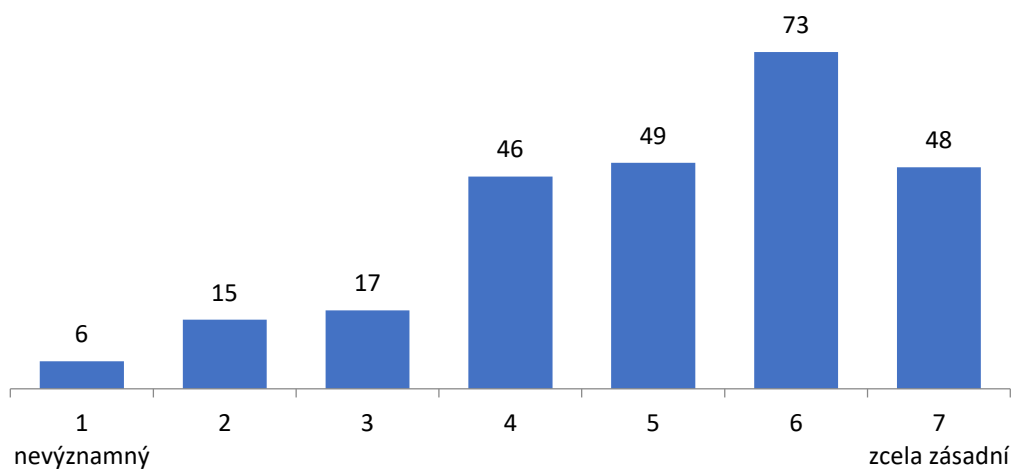


2.2.1.2 Chybí základní účel školy - jasně popsany a deklarovaný a přijatý školami i společností.

Hodnocení souhlasu / nesouhlasu s výrokem

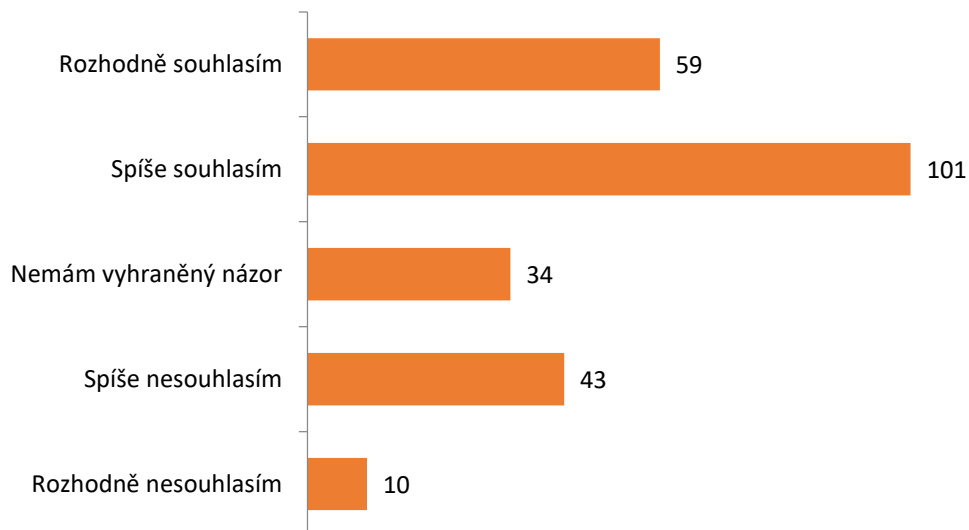


Hodnocení významnosti tématu pro pozitivní změnu ve vzdělávání v ČR

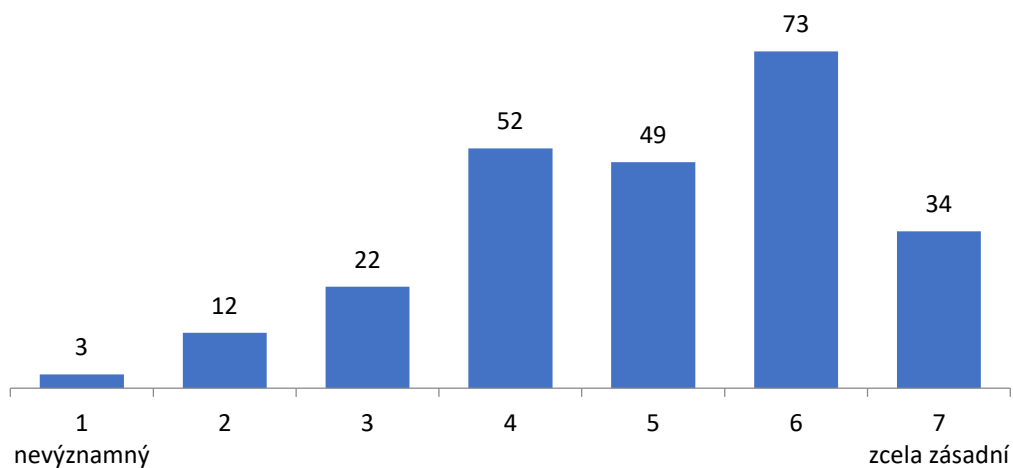


2.2.1.3 Snaha o hledání jednoho správného řešení pro všechny je nerealistická a kontraproduktivní.

Hodnocení souhlasu / nesouhlasu s výrokem

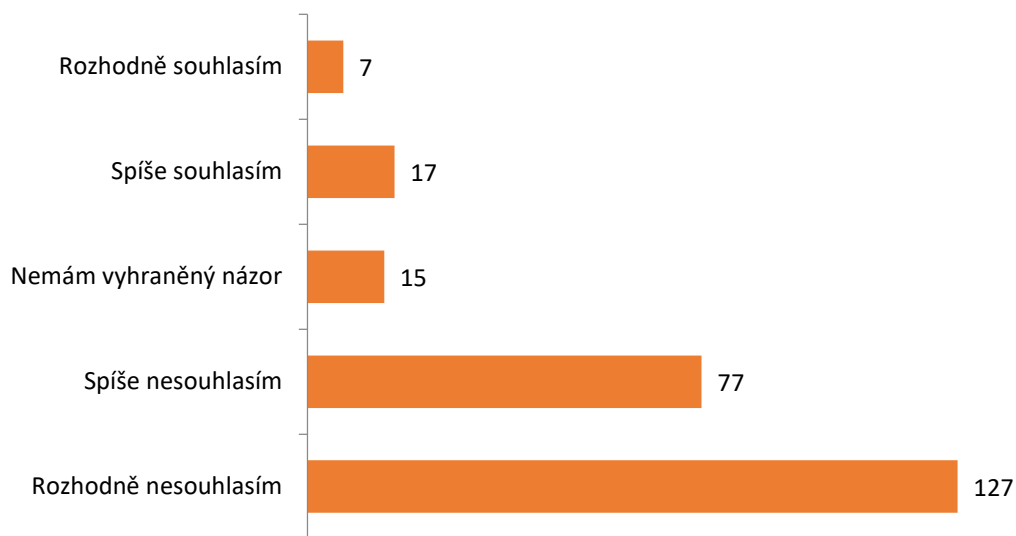


Hodnocení významnosti tématu pro pozitivní změnu ve vzdělávání v ČR

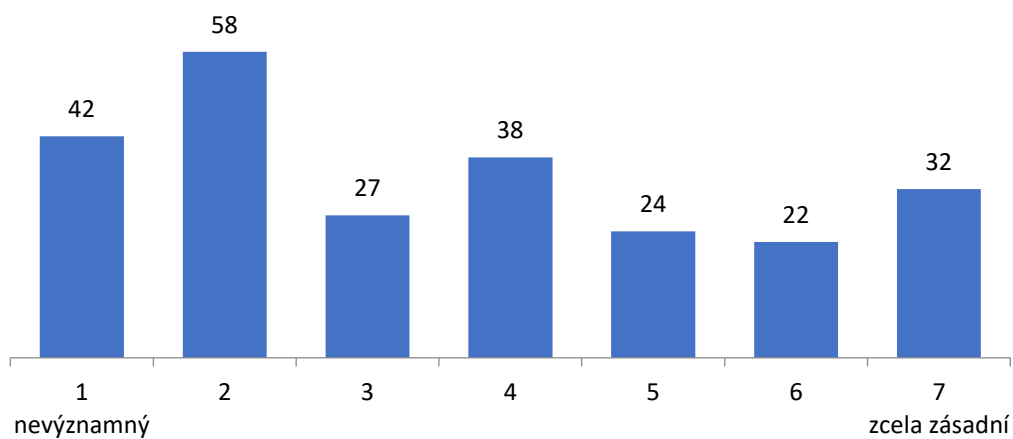


2.2.1.4 Požadavek povinného vzdělávání je pro děti a rodiče v současné době již příliš svazující.

Hodnocení souhlasu / nesouhlasu s výrokem

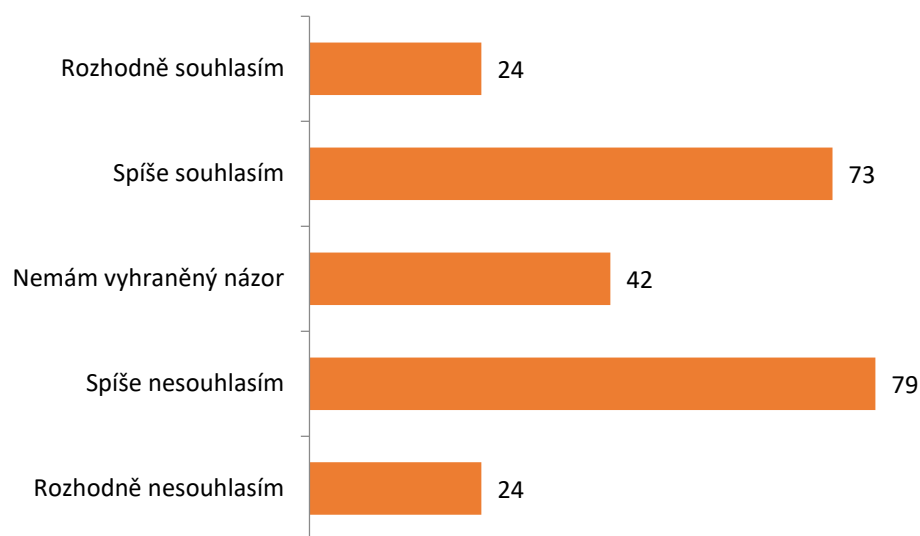


Hodnocení významnosti tématu pro pozitivní změnu ve vzdělávání v ČR

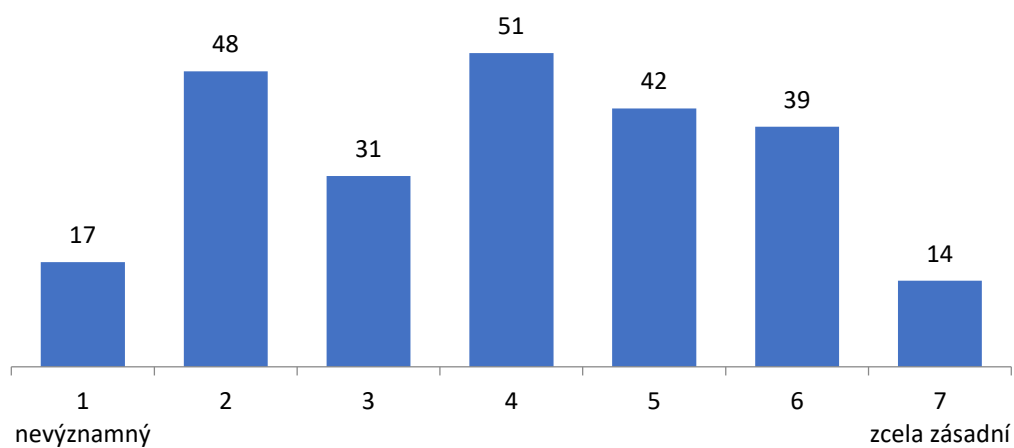


2.2.1.5 Konzervativní rodiče a jejich spokojenost se stávajícím stavem brzdí inovace.

Hodnocení souhlasu / nesouhlasu s výrokem



Hodnocení významnosti tématu pro pozitivní změnu ve vzdělávání v ČR

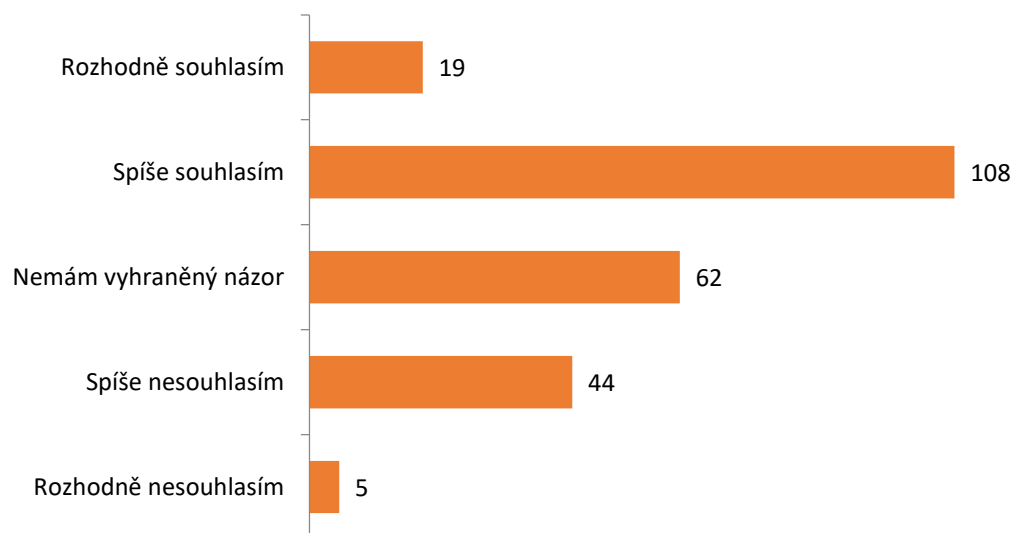


2.2.2 ŘÍZENÍ

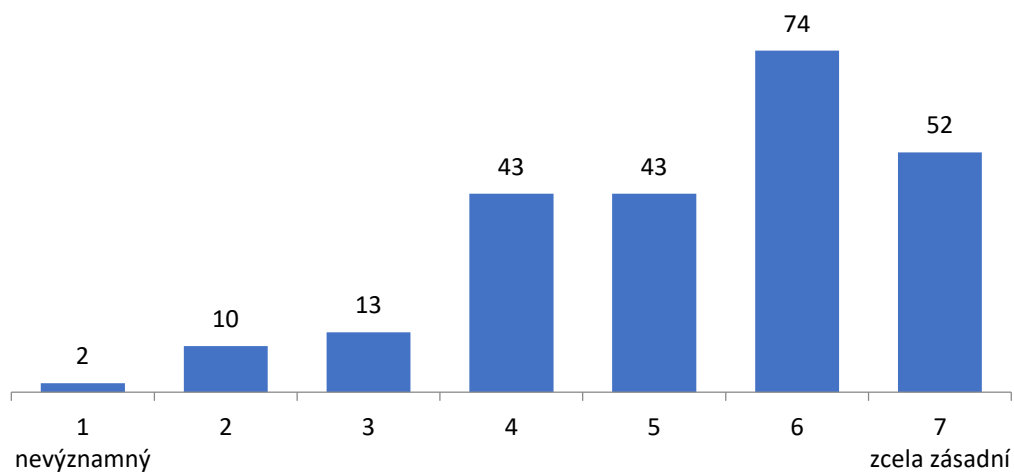
Číslo výroku	Hodnocený výrok	SOUHLAS / NESOUHLAS			VÝZNAMNOST			IDENTIFIKACE PRIORITNÍCH TÉMAT			
		Počet odpovědí	Průměr	Směr. odchylka	Počet odpovědí	Průměr	Směr. odchylka	Počet odpovědí	Saldo	Prioritní	Okrajové
6	Tvůrci vzdělávacích politik a vedoucí pracovníci v rezortu školství na národní, regionální a lokální úrovni jsou nekompetentní.	238	3,39	0,94	237	5,30	1,42	140	11	14	3
7	Absence středního článku řízení škol na úrovni bývalých školských úřadů brzdí rozvoj základního školství.	236	3,56	1,06	236	4,63	1,73	140	17	29	12
8	Pro rozhodování ve vzdělávání chybí klíčové informace. Dostupné informace nejsou dobře využívány.	235	3,72	0,98	234	5,13	1,41	140	17	21	4
9	Snaha o centralizaci školství (např. prostřednictvím jednotných testů, srovnávání, apod.) omezuje prostor pro individuální rozvoj žáků a jejich potřeb.	234	3,44	1,33	234	5,02	1,53	140	16	17	1
10	Potřeba národních zkoušek (přijímací zkoušky do maturitního studia, standardizované maturitní zkoušky) není zřejmá. Jejich současná podoba poškozuje vzdělávání.	230	3,78	1,15	230	5,27	1,32	140	10	14	4
11	Na všech úrovních vzdělávacího systému panuje nedůvěra a chybí spolupráce mezi aktéry.	228	3,72	1,09	228	5,46	1,51	140	16	22	6

2.2.2.1 Tvůrci vzdělávacích politik a vedoucí pracovníci v rezortu školství na národní, regionální a lokální úrovni jsou nekompetentní.

Hodnocení souhlasu / nesouhlasu s výrokem

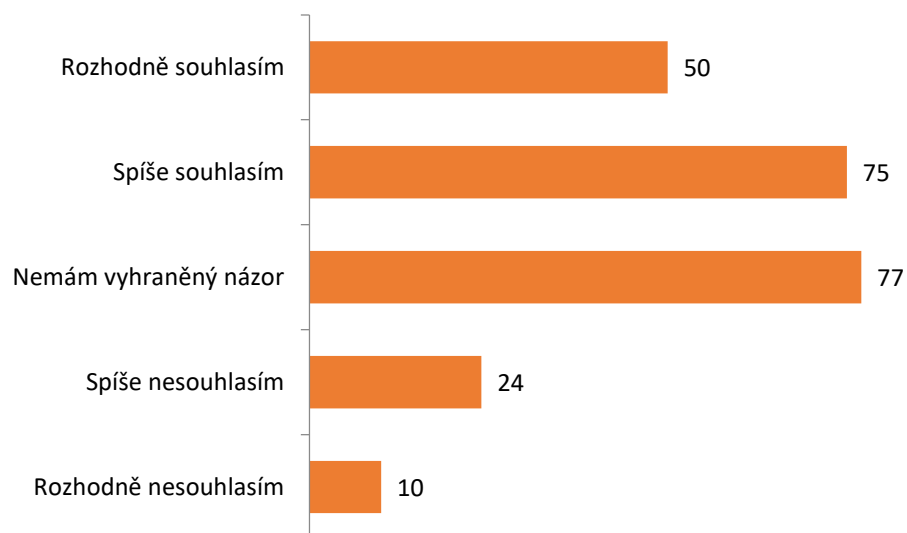


Hodnocení významnosti tématu pro pozitivní změnu ve vzdělávání v ČR

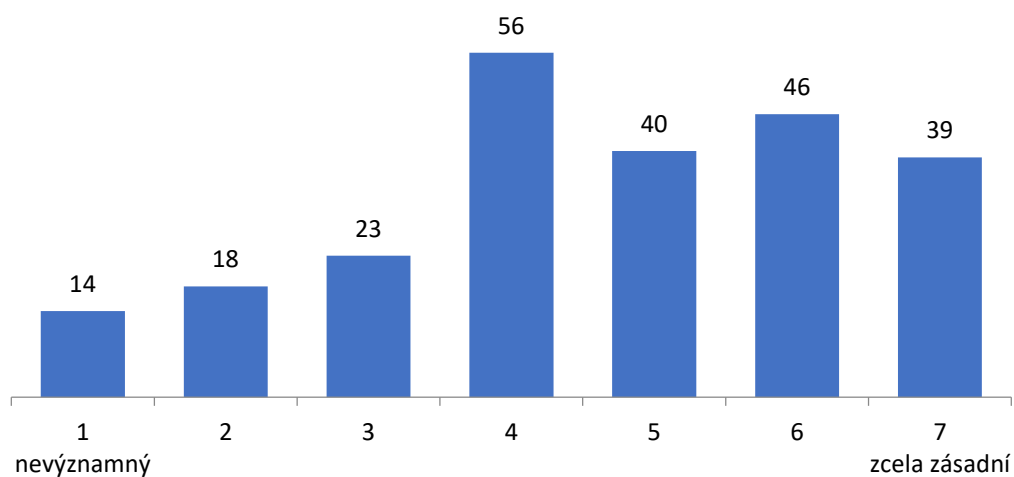


2.2.2.2 Absence středního článku řízení škol na úrovni bývalých školských úřadů brzdí rozvoj základního školství.

Hodnocení souhlasu / nesouhlasu s výrokem

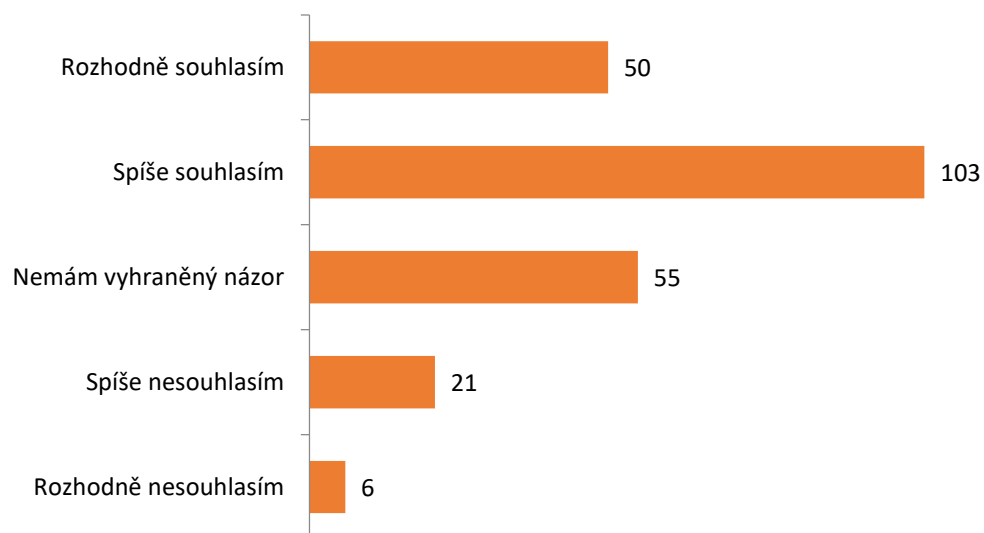


Hodnocení významnosti tématu pro pozitivní změnu ve vzdělávání v ČR

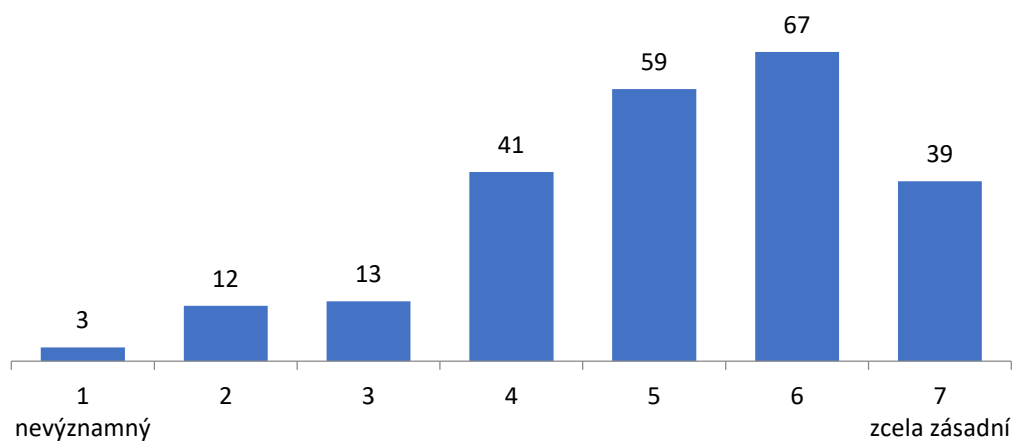


2.2.2.3 Pro rozhodování ve vzdělávání chybí klíčové informace. Dostupné informace nejsou dobře využívány.

Hodnocení souhlasu / nesouhlasu s výrokem

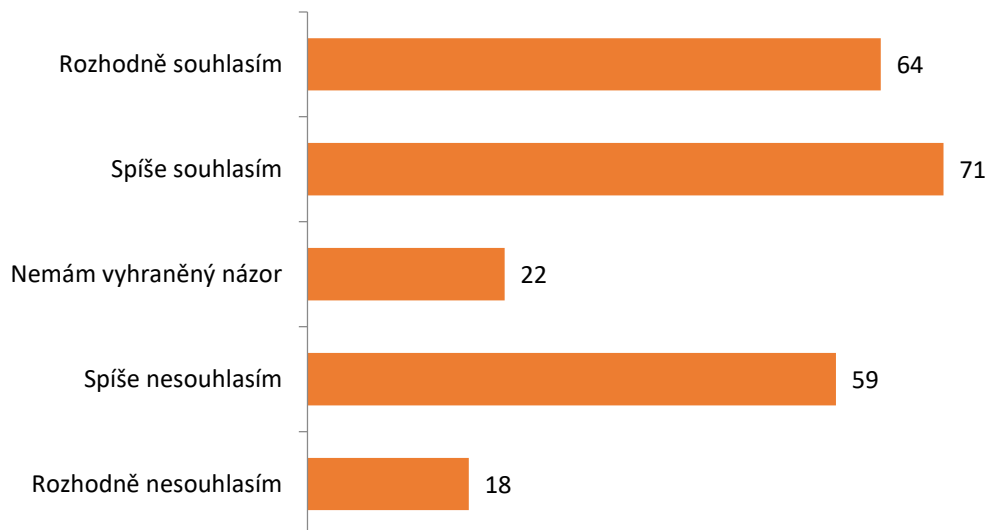


Hodnocení významnosti tématu pro pozitivní změnu ve vzdělávání v ČR

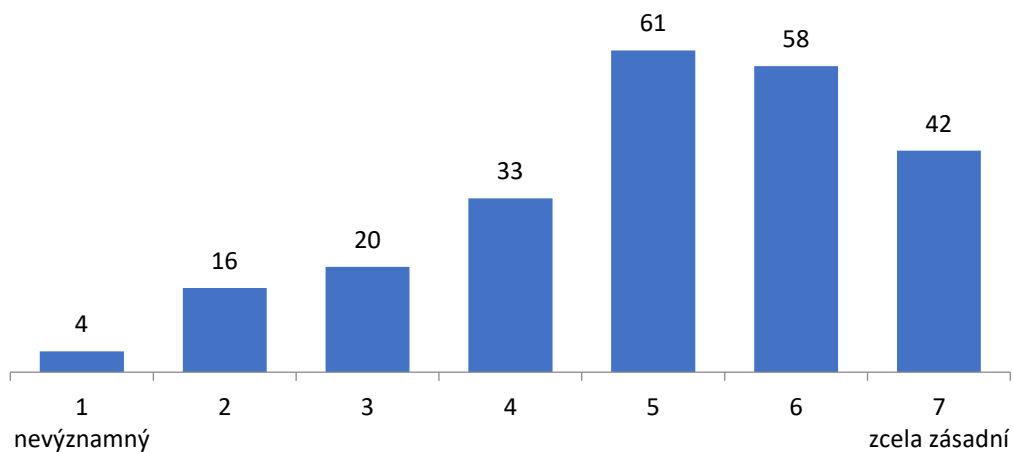


2.2.2.4 Snaha o centralizaci školství (např. prostřednictvím jednotných testů, srovnávání, apod.) omezuje prostor pro individuální rozvoj žáků a jejich potřeb.

Hodnocení souhlasu / nesouhlasu s výrokem

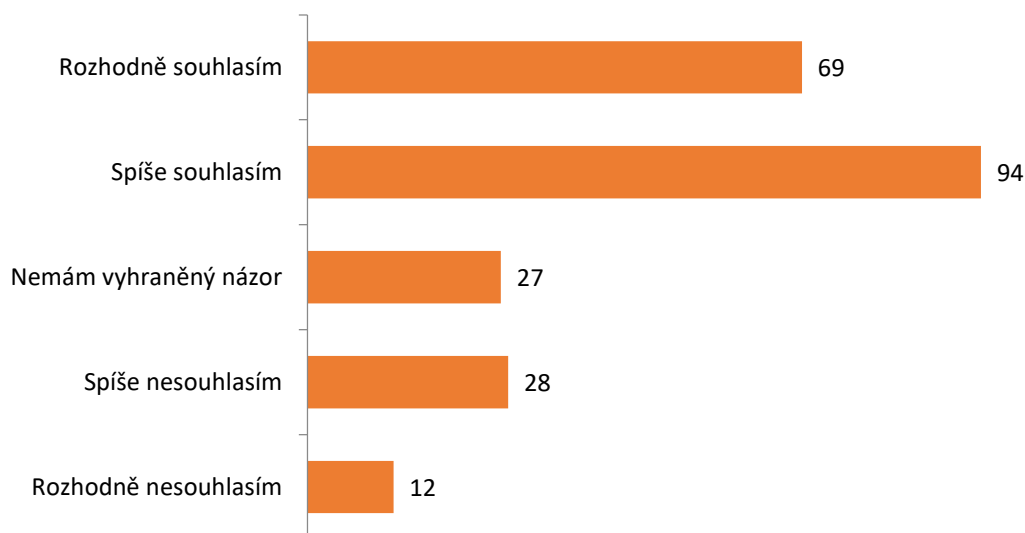


Hodnocení významnosti tématu pro pozitivní změnu ve vzdělávání v ČR

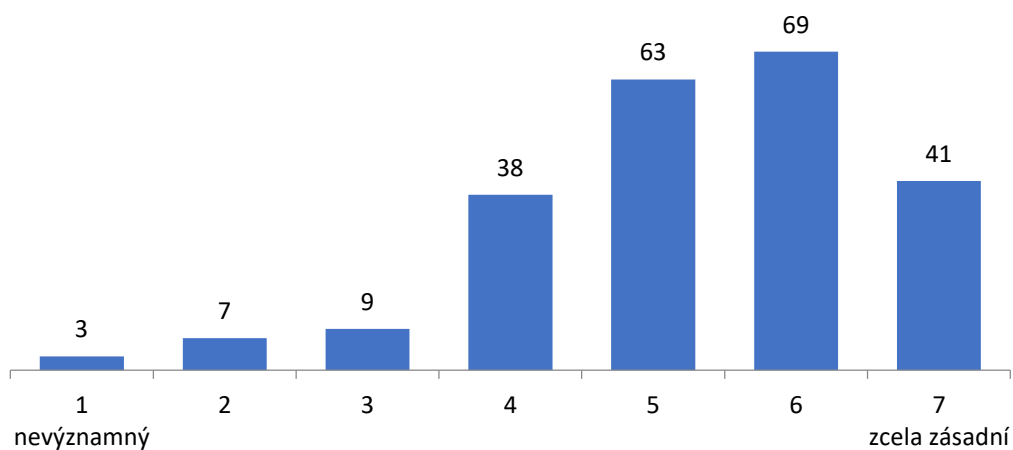


2.2.2.5 Potřeba národních zkoušek (přijímací zkoušky do maturitního studia, standardizované maturitní zkoušky) není zřejmá. Jejich současná podoba poškozuje vzdělávání.

Hodnocení souhlasu / nesouhlasu s výrokem

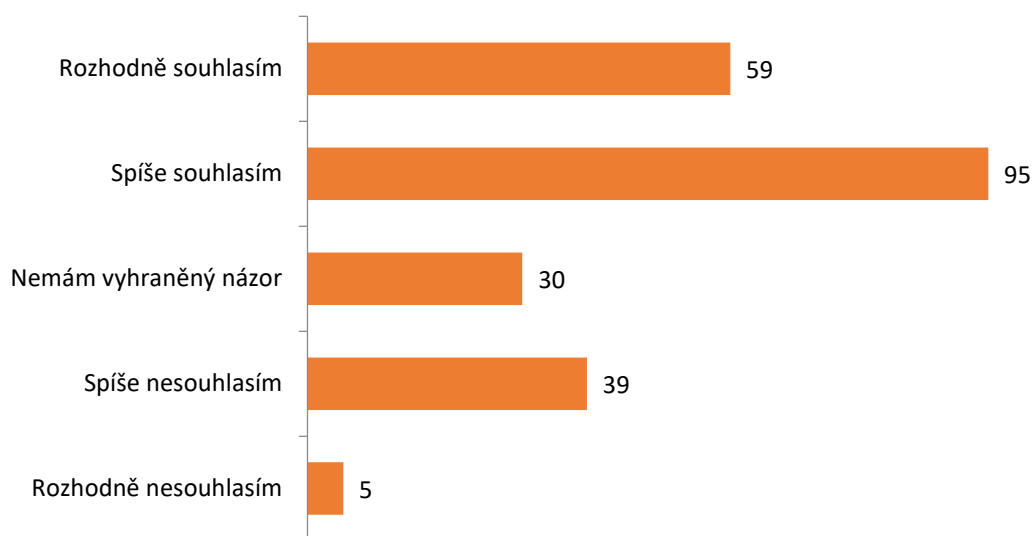


Hodnocení významnosti tématu pro pozitivní změnu ve vzdělávání v ČR

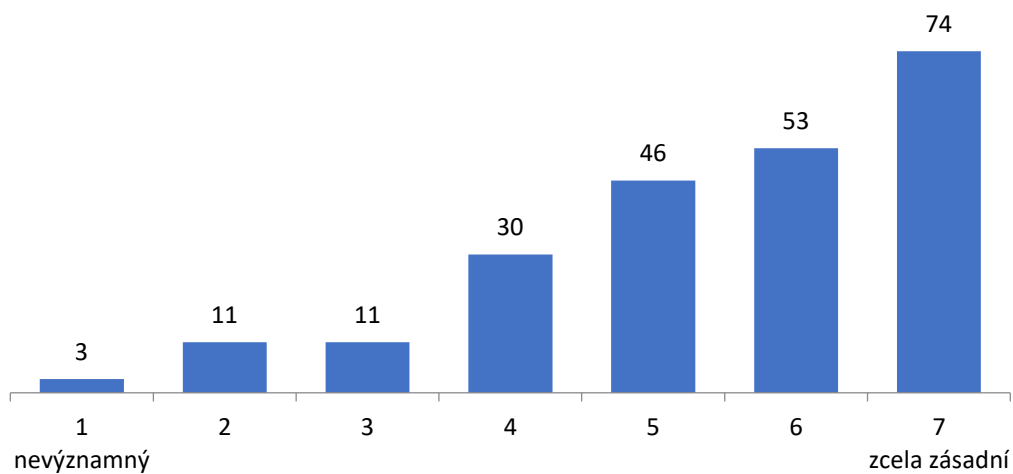


2.2.2.6 Na všech úrovních vzdělávacího systému panuje nedůvěra a chybí spolupráce mezi aktéry.

Hodnocení souhlasu / nesouhlasu s výrokem



Hodnocení významnosti tématu pro pozitivní změnu ve vzdělávání v ČR

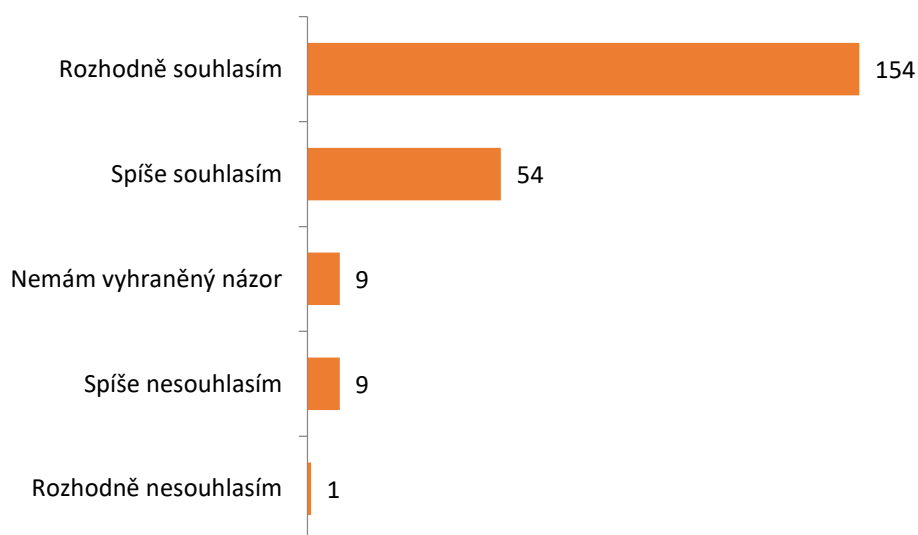


2.2.3 FINANCE

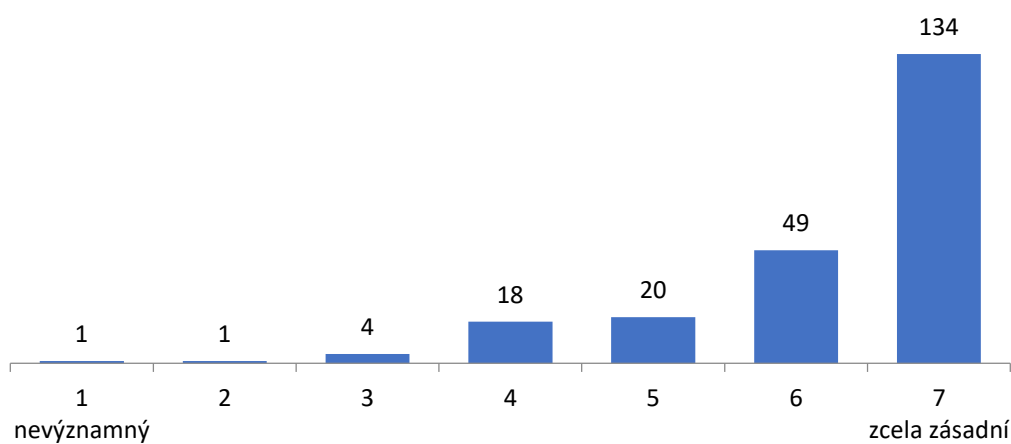
Číslo výroku	Hodnocený výrok	SOUHLAS / NESOUHLAS			VÝZNAMNOST			IDENTIFIKACE PRIORITNÍCH TÉMAT			
		Počet odpovědí	Průměr	Směr. odchylka	Počet odpovědí	Průměr	Směr. odchylka	Počet odpovědí	Saldo	Prioritní	Okrajové
12	České školství jako celek je dlouhodobě podfinancované.	227	4,55	0,79	227	6,25	1,13	140	75	78	3
13	Učitelé mají příliš nízké platy.	226	4,24	0,87	226	5,88	1,20	140	24	25	1

2.2.3.1 České školství jako celek je dlouhodobě podfinancované.

Hodnocení souhlasu / nesouhlasu s výrokem

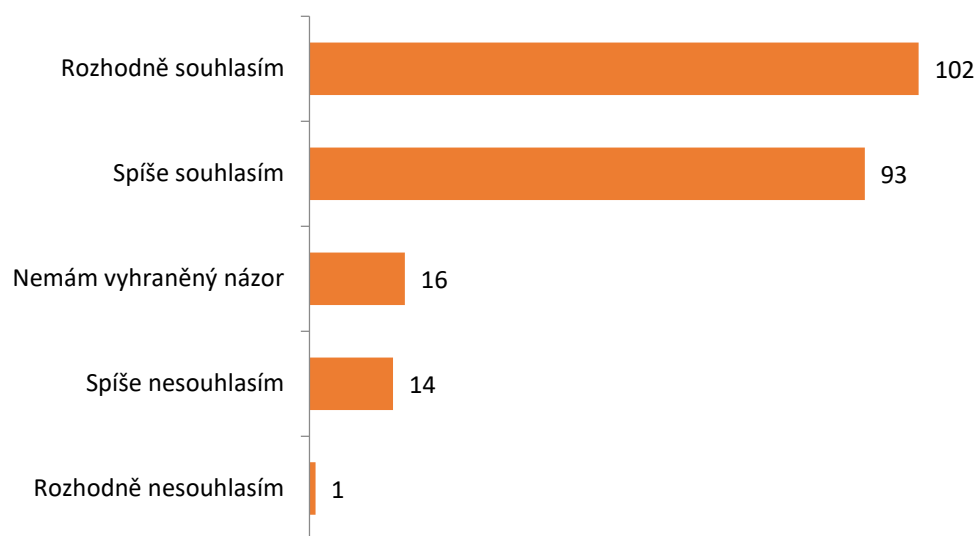


Hodnocení významnosti tématu pro pozitivní změnu ve vzdělávání v ČR

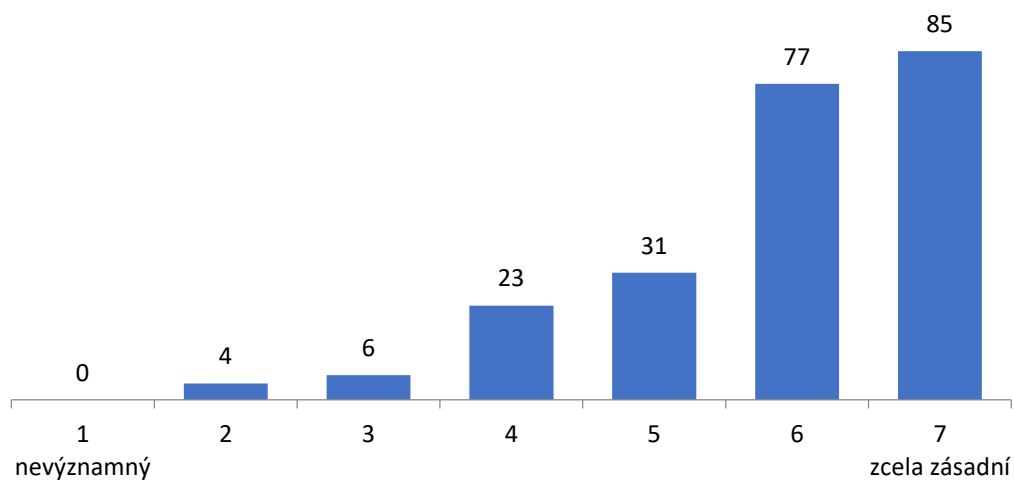


2.2.3.2 Učitelé mají příliš nízké platy.

Hodnocení souhlasu / nesouhlasu s výrokem



Hodnocení významnosti tématu pro pozitivní změnu ve vzdělávání v ČR

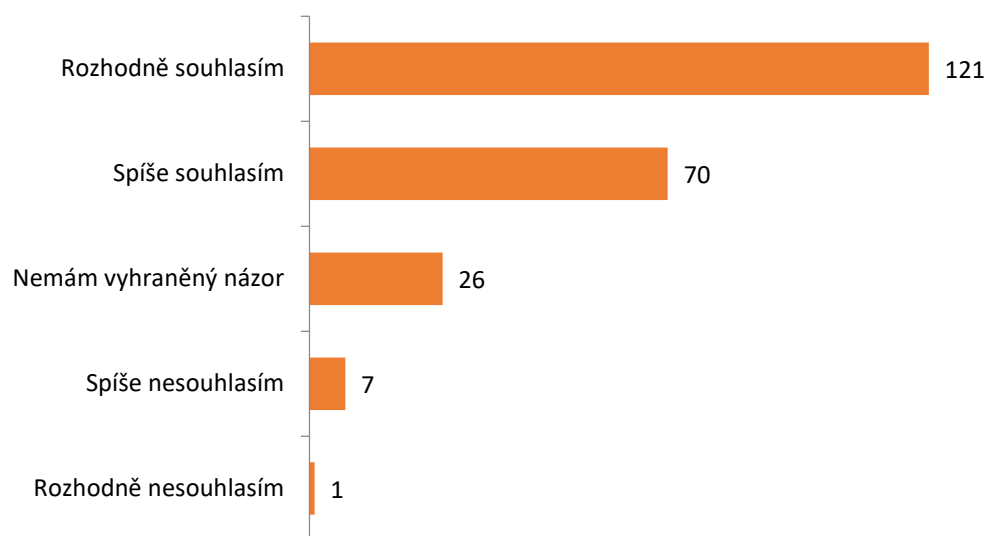


2.2.4 ŘEDITELÉ A UČITELÉ

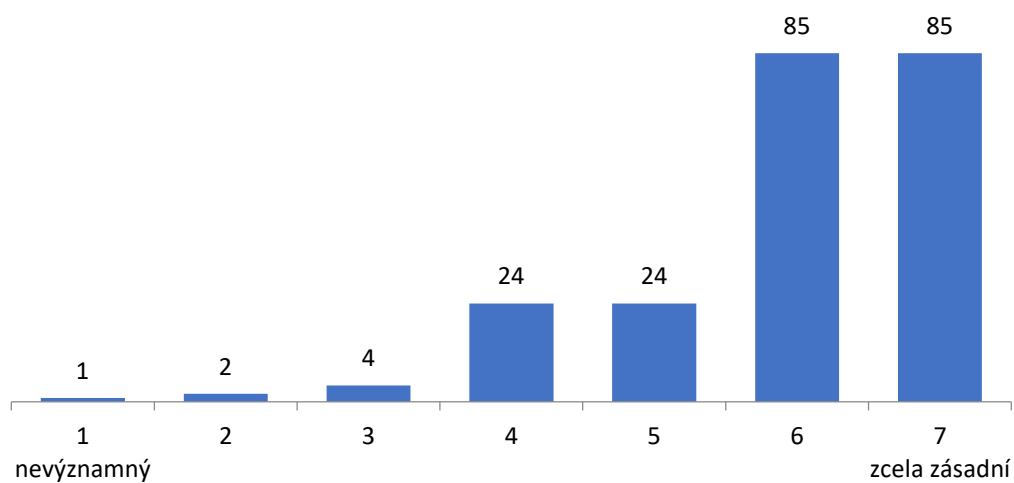
Číslo výroku	Hodnocený výrok	SOUHLAS / NESOUHLAS			VÝZNAMNOST			IDENTIFIKACE PRIORITNÍCH TÉMAT			
		Počet odpovědí	Průměr	Směr. odchylka	Počet odpovědí	Průměr	Směr. odchylka	Počet odpovědí	Saldo	Prioritní	Okrajové
14	Ředitelé škol jsou zavaleni administrativou a chybí jim jakákoli podpora.	225	4,35	0,84	225	5,95	1,15	140	30	30	0
15	V českých školách je nedostatek kvalitních ředitelů.	224	3,82	0,98	224	5,75	1,32	140	19	22	3
16	Pedagogické fakulty nepřipravují absolventy pro moderní školu.	224	4,18	0,94	224	6,11	1,23	140	47	49	2
17	Učitelé nejsou dobře profesně připraveni („neznají řemeslo“). Chybí jim didaktická výbava, neumějí dobře pracovat s cíli a vyhodnocovat dopady své pedagogické práce.	222	3,96	0,88	222	5,69	1,32	140	23	23	0
18	Učitelům se nedostává metodické podpory a kvalitního dalšího vzdělávání.	222	3,46	1,06	222	4,94	1,47	140	3	7	4
19	Učitelé jsou zavaleni administrativou.	222	3,83	0,98	222	5,09	1,36	140	3	7	4
20	Ve školách chybějí kvalifikovaní učitelé.	222	4,16	0,95	222	5,91	1,40	140	13	15	2
21	Učitelé trpí frustrací, osamělostí, vyhořením.	221	3,68	0,89	221	5,23	1,42	140	7	9	2
22	Povolání učitele má nízkou společenskou prestiž.	219	3,60	1,18	219	5,09	1,56	140	5	14	9

2.2.4.1 Ředitelé škol jsou zavaleni administrativou a chybí jim jakákoli podpora.

Hodnocení souhlasu / nesouhlasu s výrokem

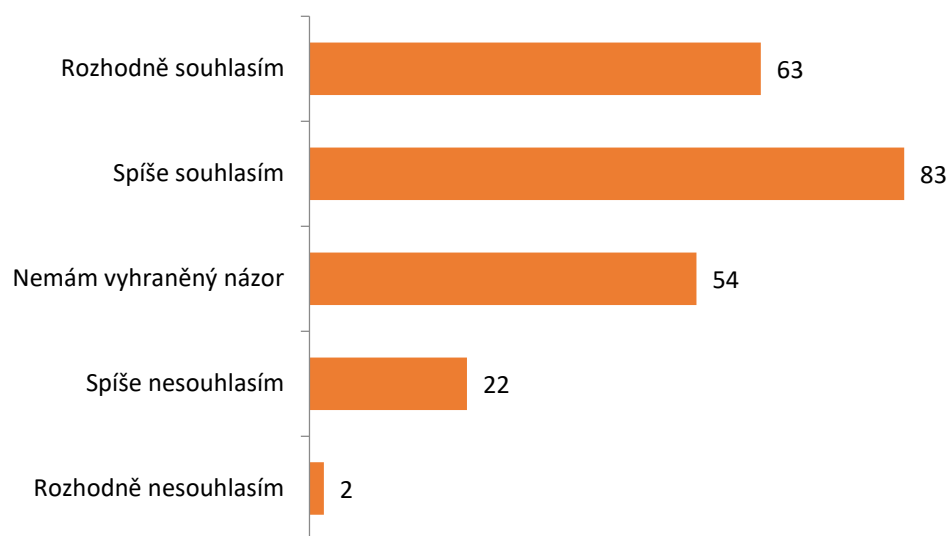


Hodnocení významnosti tématu pro pozitivní změnu ve vzdělávání v ČR

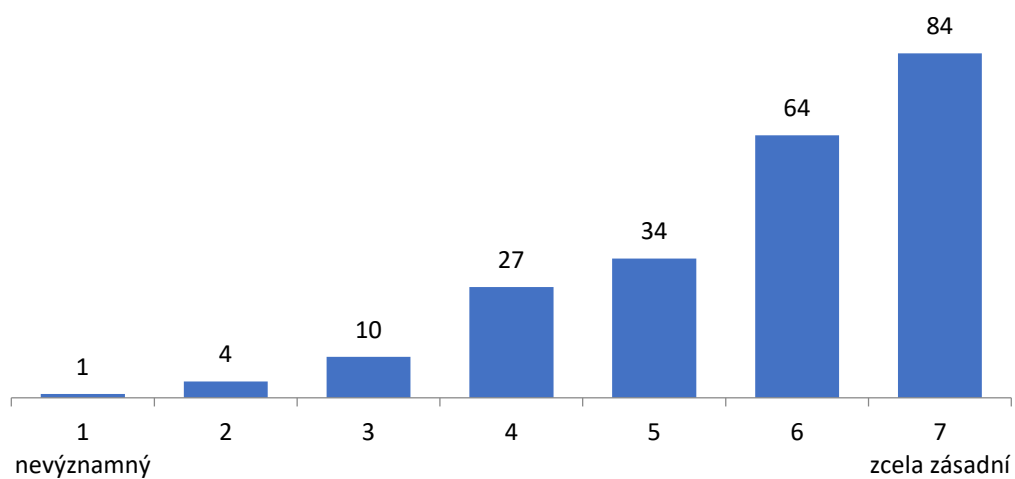


2.2.4.2 V českých školách je nedostatek kvalitních ředitelů.

Hodnocení souhlasu / nesouhlasu s výrokem

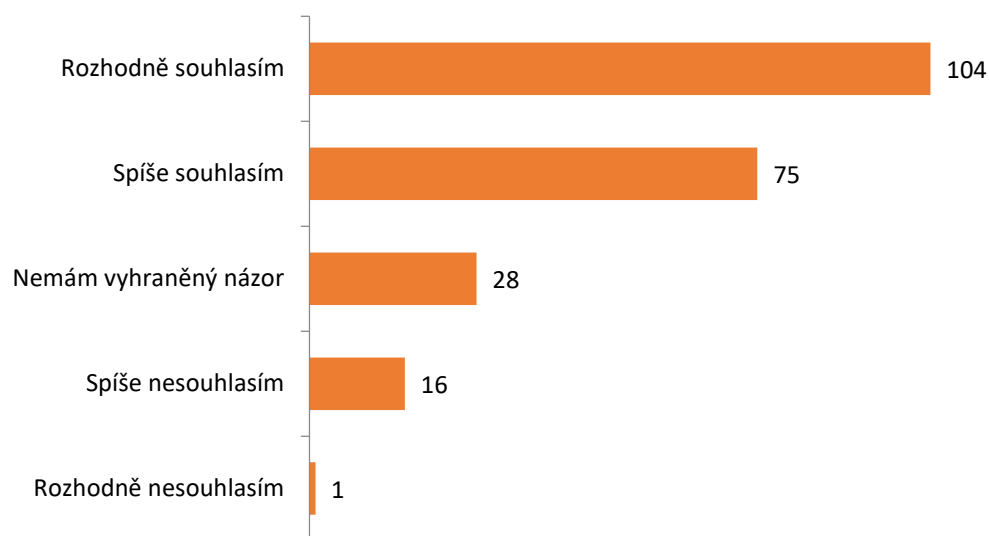


Hodnocení významnosti tématu pro pozitivní změnu ve vzdělávání v ČR

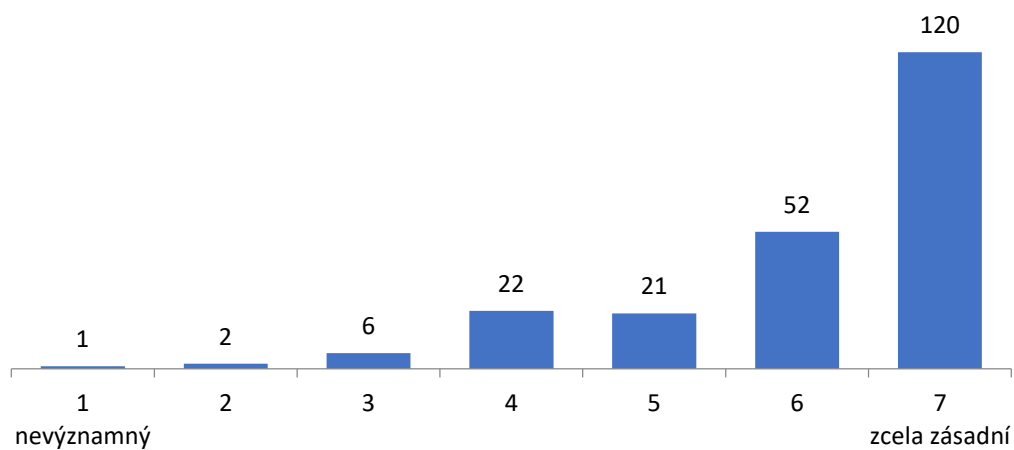


2.2.4.3 Pedagogické fakulty nepřipravují absolventy pro moderní školu.

Hodnocení souhlasu / nesouhlasu s výrokem

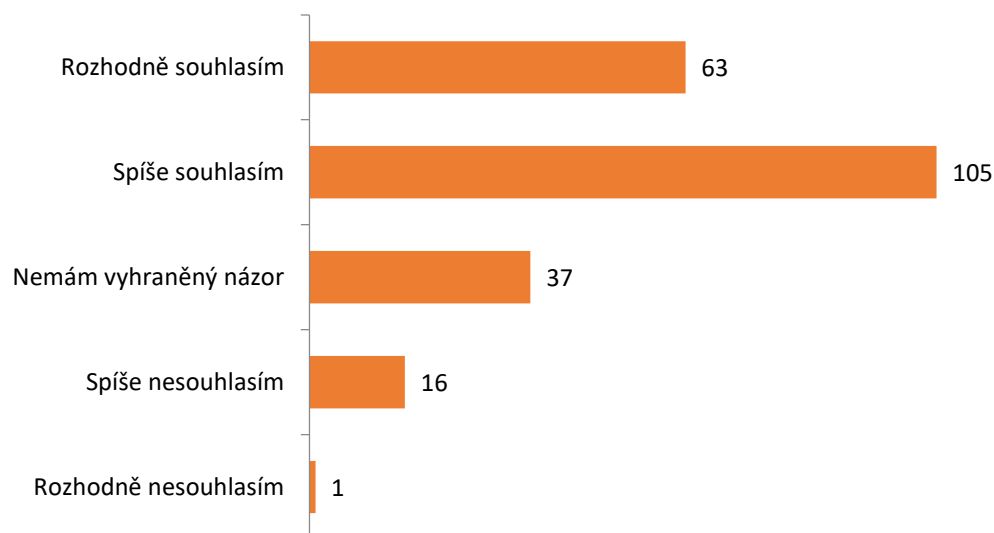


Hodnocení významnosti tématu pro pozitivní změnu ve vzdělávání v ČR

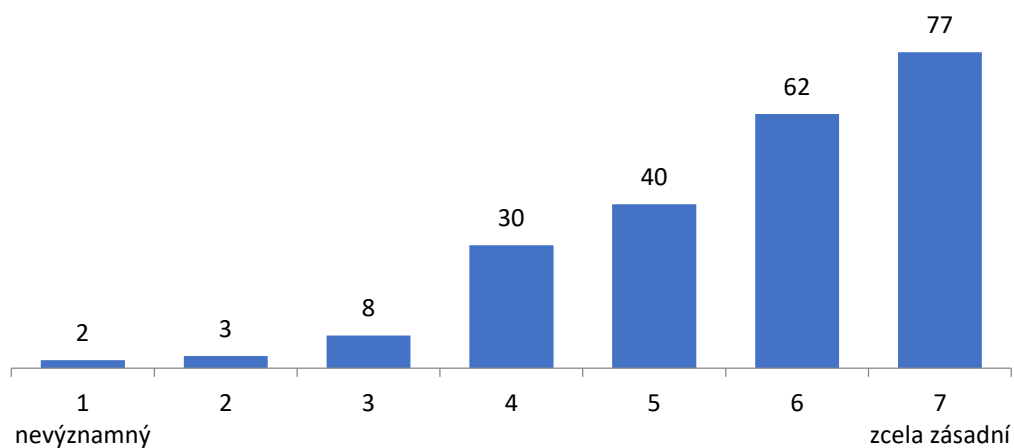


2.2.4.4 Učitelé nejsou dobře profesně připraveni („neznají řemeslo“). Chybí jim didaktická výbava, neumějí dobře pracovat s cíli a vyhodnocovat dopady své pedagogické práce.

Hodnocení souhlasu / nesouhlasu s výrokem

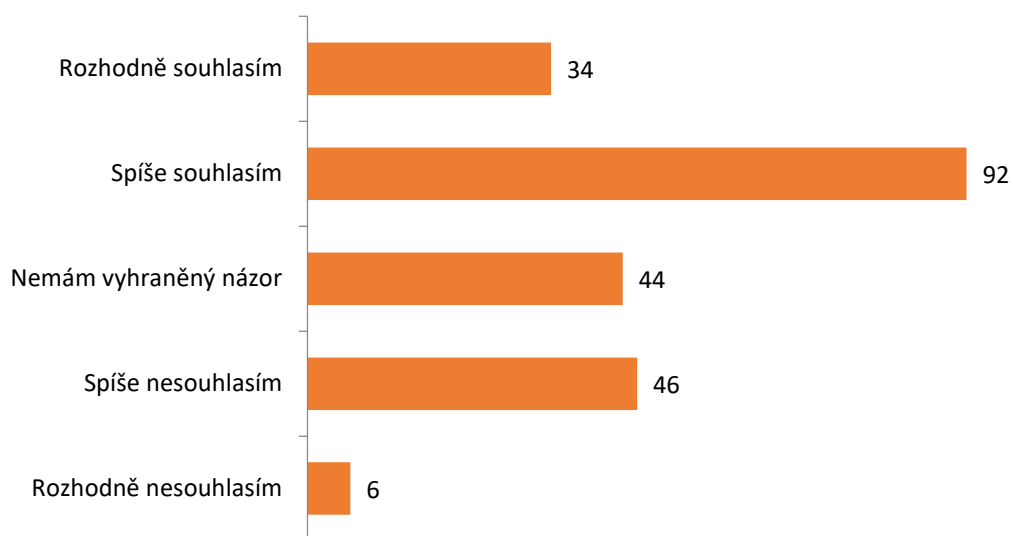


Hodnocení významnosti tématu pro pozitivní změnu ve vzdělávání v ČR

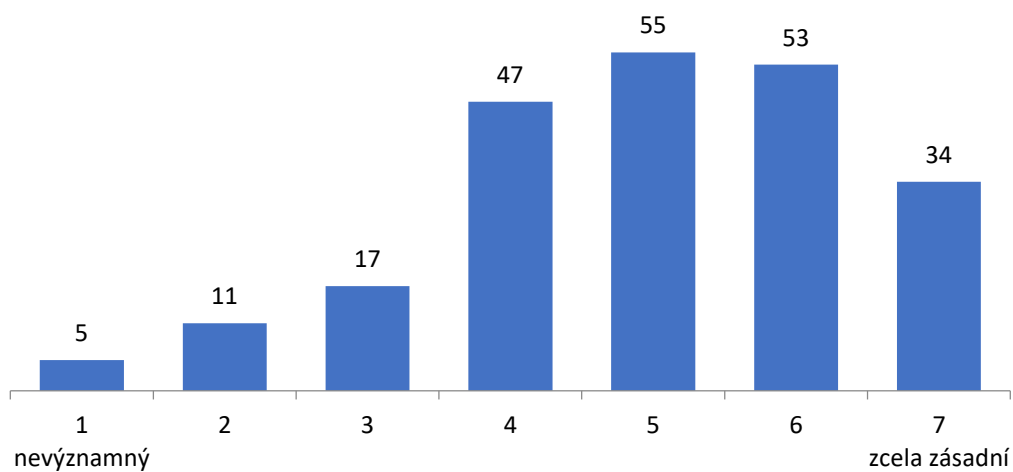


2.2.4.5 Učitelům se nedostává metodické podpory a kvalitního dalšího vzdělávání.

Hodnocení souhlasu / nesouhlasu s výrokem

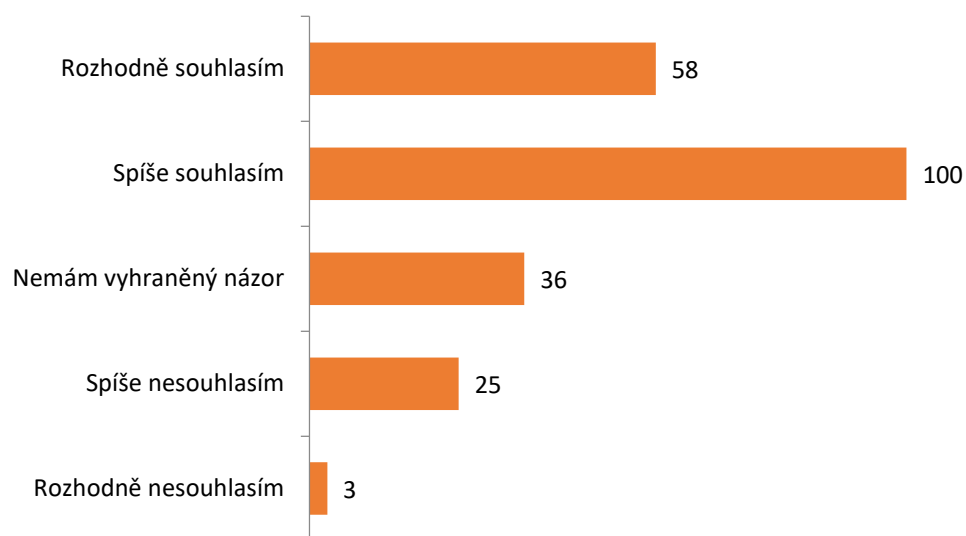


Hodnocení významnosti tématu pro pozitivní změnu ve vzdělávání v ČR

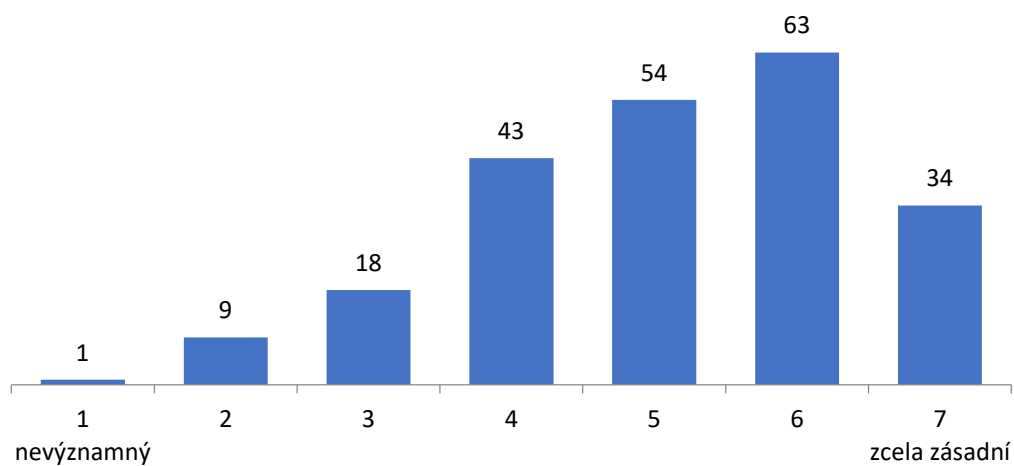


2.2.4.6 Učitelé jsou zavaleni administrativou.

Hodnocení souhlasu / nesouhlasu s výrokem

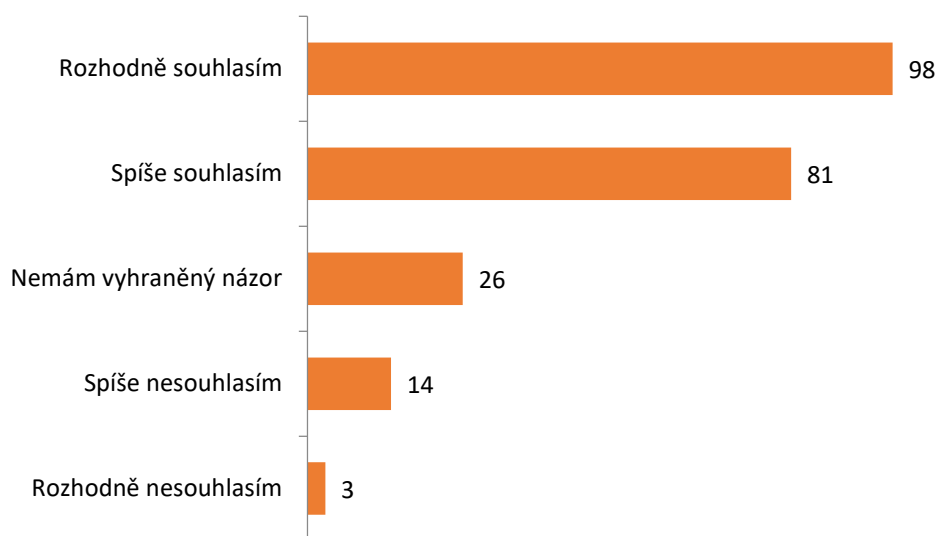


Hodnocení významnosti tématu pro pozitivní změnu ve vzdělávání v ČR

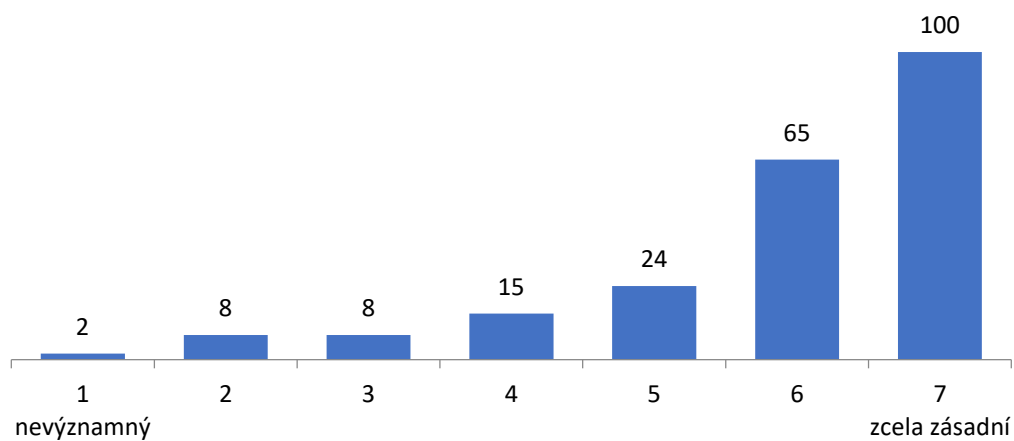


2.2.4.7 Ve školách chybějí kvalifikovaní učitelé.

Hodnocení souhlasu / nesouhlasu s výrokem

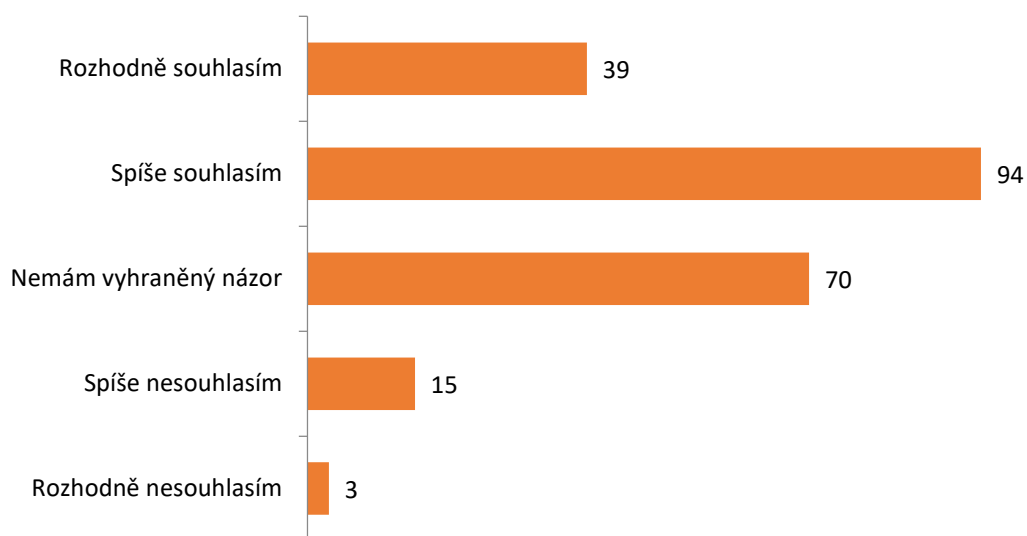


Hodnocení významnosti tématu pro pozitivní změnu ve vzdělávání v ČR

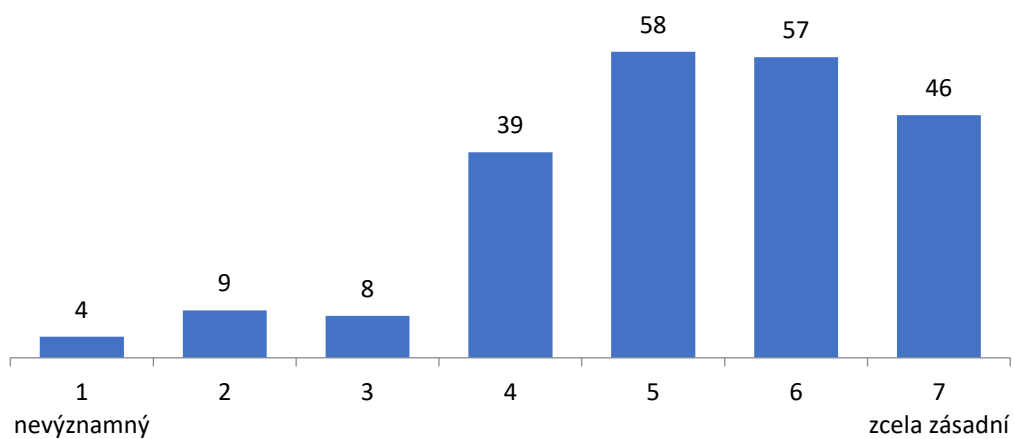


2.2.4.8 Učitelé trpí frustrací, osamělostí, vyhořením.

Hodnocení souhlasu / nesouhlasu s výrokem

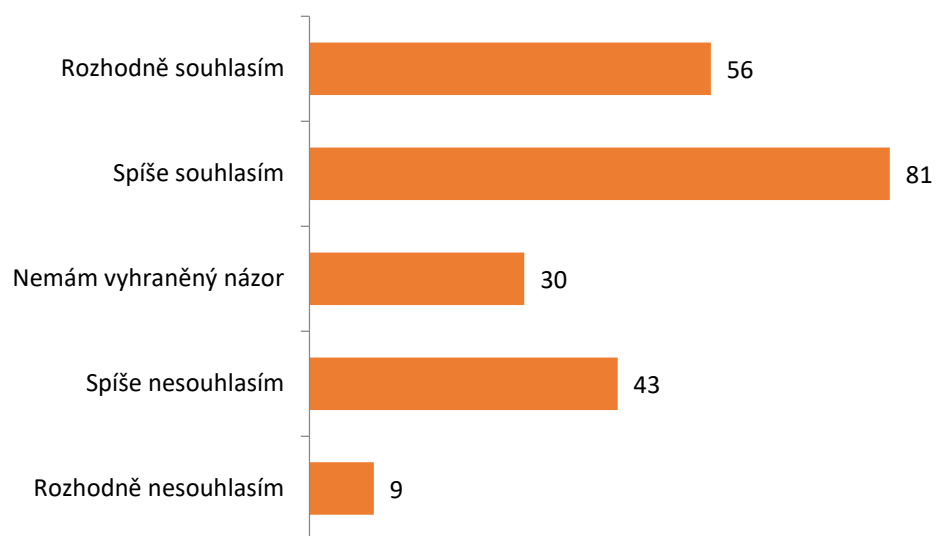


Hodnocení významnosti tématu pro pozitivní změnu ve vzdělávání v ČR

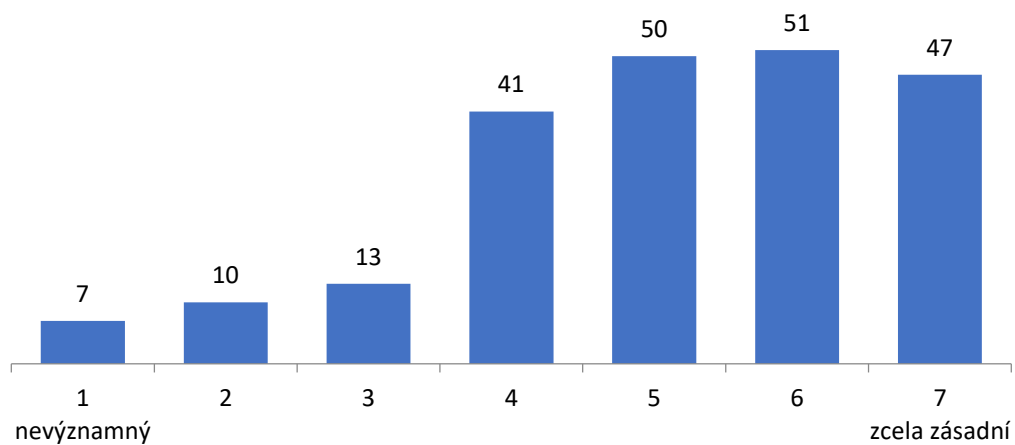


2.2.4.9 Povolání učitele má nízkou společenskou prestiž.

Hodnocení souhlasu / nesouhlasu s výrokem



Hodnocení významnosti tématu pro pozitivní změnu ve vzdělávání v ČR

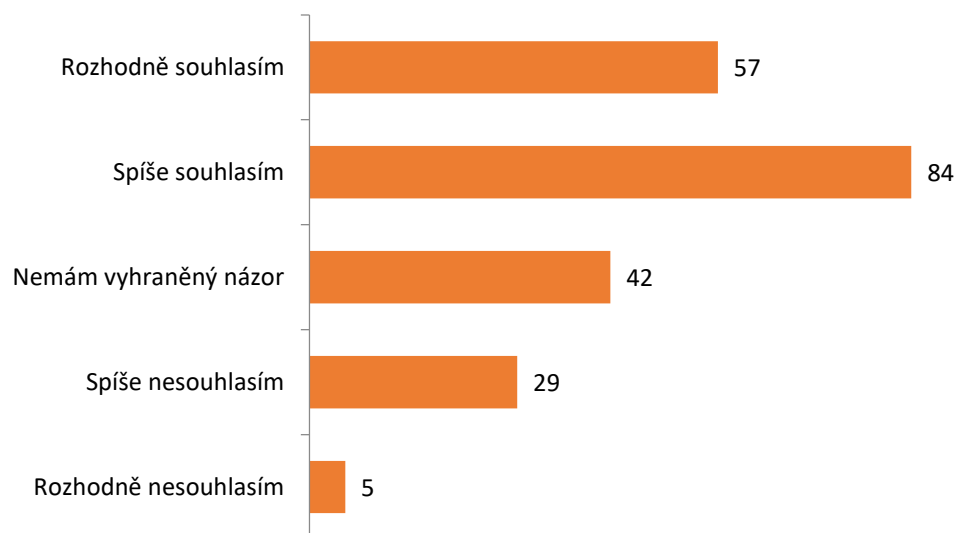


2.2.5 VZTAHY VE ŠKOLE

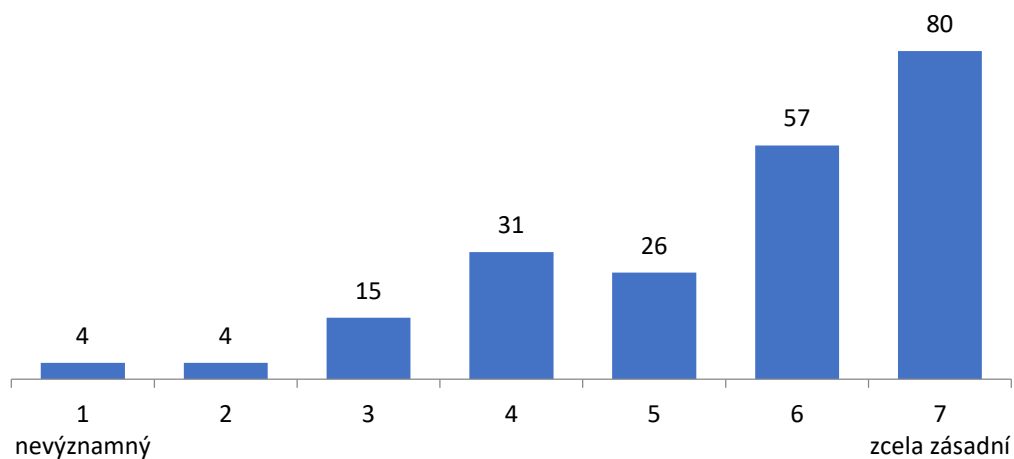
Číslo výroku	Hodnocený výrok	SOUHLAS / NESOUHLAS			VÝZNAMNOST			IDENTIFIKACE PRIORITNÍCH TÉMAT			
		Počet odpovědí	Průměr	Směr. odchylka	Počet odpovědí	Průměr	Směr. odchylka	Počet odpovědí	Saldo	Prioritní	Okrajové
23	Škola neklade dostatečný důraz na wellbeing žáků. České děti nechodí do školy rády a netěší je učení.	217	3,73	1,06	217	5,59	1,51	140	12	17	5
24	Rodiče chtějí příliš zasahovat do chodu školy.	217	3,02	0,99	217	3,97	1,47	140	-26	2	28
25	Rodiče přesouvají zodpovědnost za výchovu dětí na školu.	217	3,26	1,00	217	4,13	1,60	140	-6	5	11

2.2.5.1 Škola neklade dostatečný důraz na wellbeing žáků. České děti nechodí do školy rády a netěší je učení.

Hodnocení souhlasu / nesouhlasu s výrokem

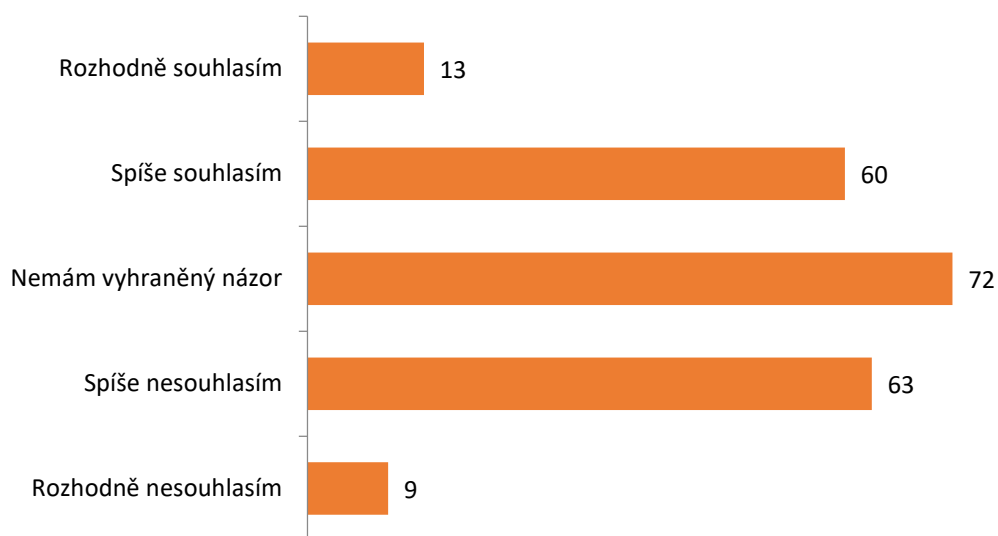


Hodnocení významnosti tématu pro pozitivní změnu ve vzdělávání v ČR

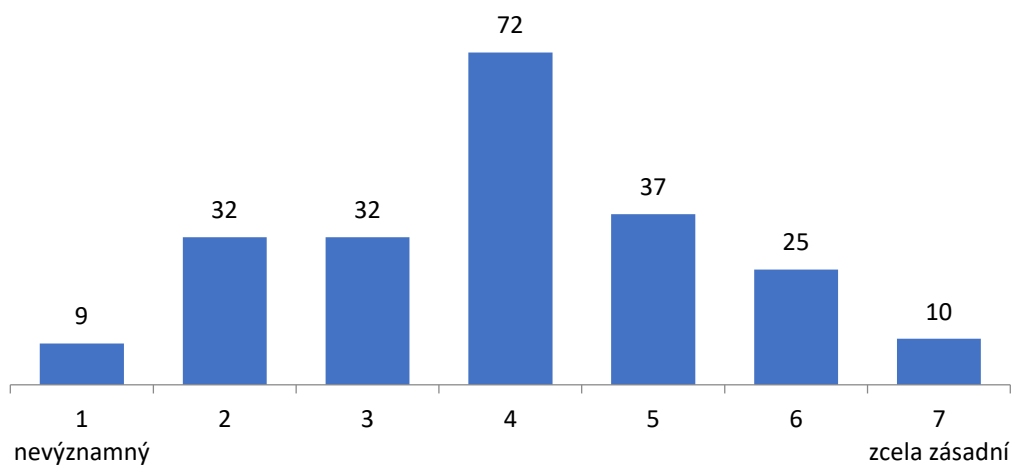


2.2.5.2 Rodiče chtějí příliš zasahovat do chodu školy.

Hodnocení souhlasu / nesouhlasu s výrokem

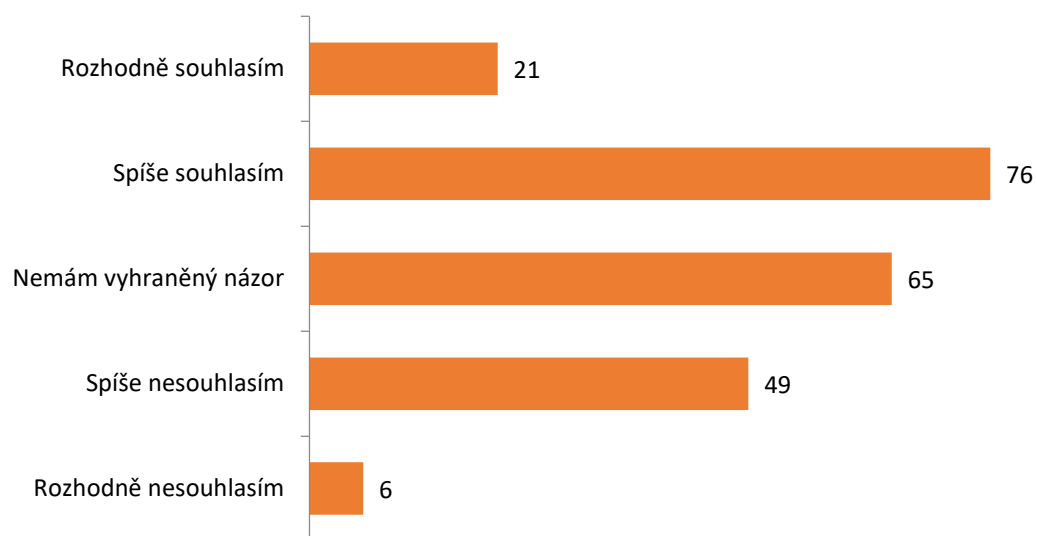


Hodnocení významnosti tématu pro pozitivní změnu ve vzdělávání v ČR

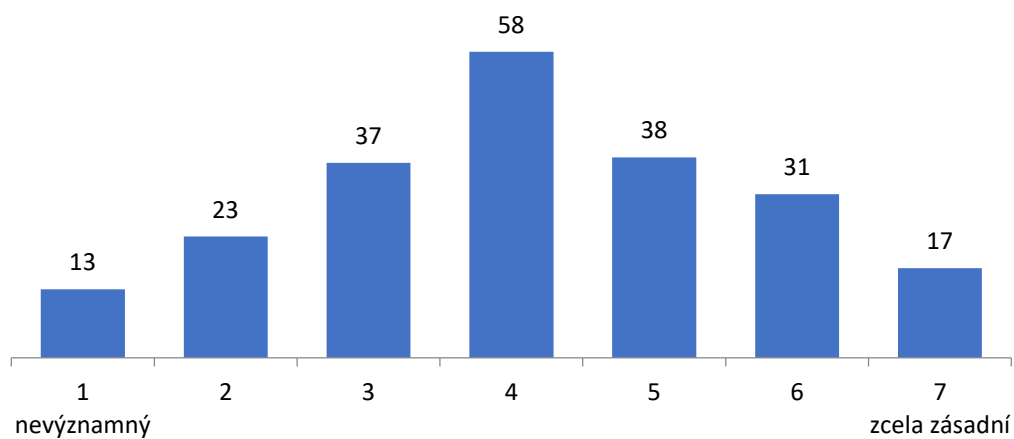


2.2.5.3 Rodiče přesouvají zodpovědnost za výchovu dětí na školu.

Hodnocení souhlasu / nesouhlasu s výrokem



Hodnocení významnosti tématu pro pozitivní změnu ve vzdělávání v ČR

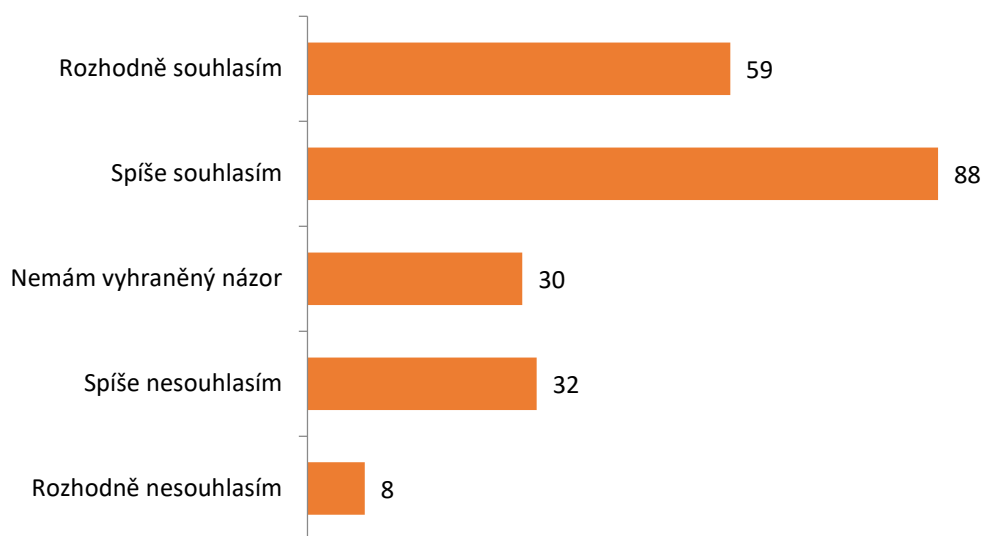


2.2.6 OBSAH, METODY, FORMY VZDĚLÁVÁNÍ

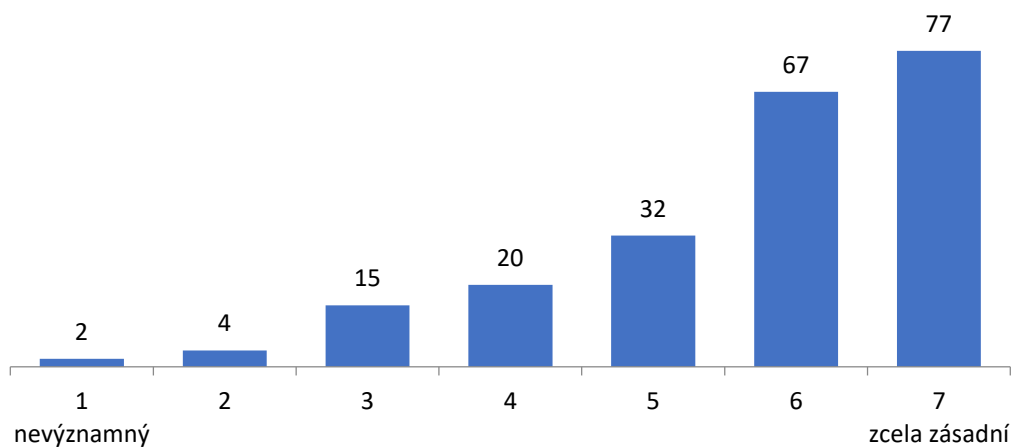
Číslo výroku	Hodnocený výrok	SOUHLAS / NESOUHLAS			VÝZNAMNOST			IDENTIFIKACE PRIORITNÍCH TÉMAT			
		Počet odpovědí	Průměr	Směr. odchylka	Počet odpovědí	Průměr	Směr. odchylka	Počet odpovědí	Saldo	Prioritní	Okrajové
26	Způsob výuky ve školách je zastaralý.	217	3,73	1,12	217	5,70	1,39	140	14	16	2
27	Škola neklade dostatečný důraz na výchovu k demokracii a občanství.	217	3,39	1,11	217	4,73	1,59	140	3	10	7
28	Škola neklade dostatečný důraz na mediální výchovu a kritické myšlení.	217	3,72	1,00	217	5,02	1,52	140	3	7	4
29	Škola vede žáky nedostatečně k zodpovědnosti, aktivitě a autonomii, nerozvíjí kompetence k učení.	217	3,79	1,09	217	5,39	1,41	140	10	11	1
30	Škola nedostatečně rozvíjí digitální gramotnost.	217	3,36	1,02	217	4,53	1,51	140	-2	4	6
31	Škola žáky nedostatečně jazykově vybavuje.	217	3,47	1,03	217	4,77	1,49	140	-2	1	3
32	Odborné vzdělávání má nedostatečnou kvalitu a nereaguje na potřeby moderní společnosti a trhu práce.	215	3,49	0,95	215	4,93	1,25	140	2	4	2

2.2.6.1 Způsob výuky ve školách je zastaralý.

Hodnocení souhlasu / nesouhlasu s výrokem

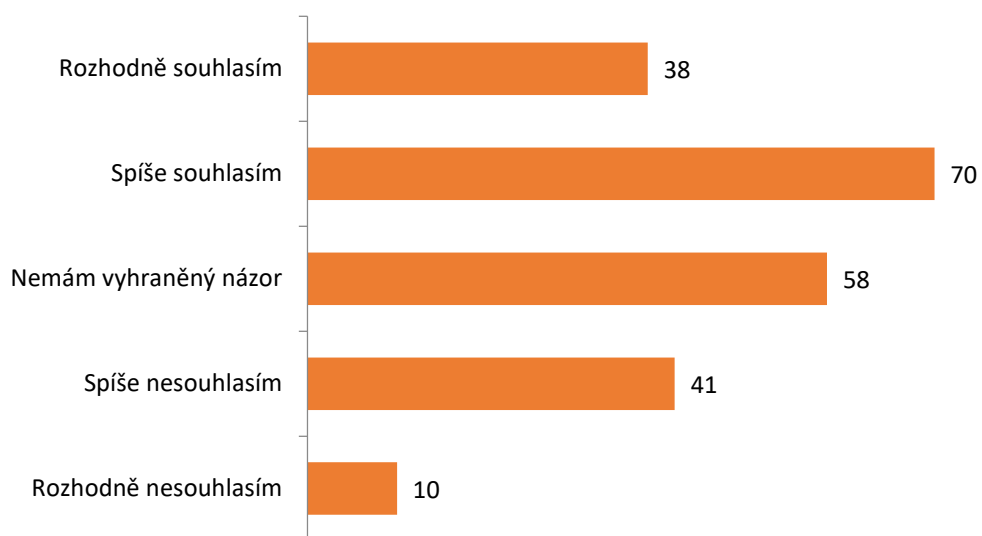


Hodnocení významnosti tématu pro pozitivní změnu ve vzdělávání v ČR

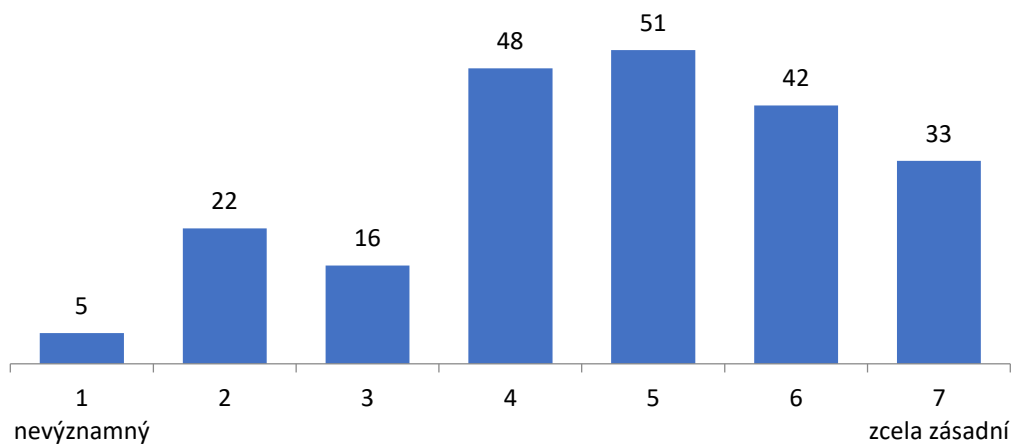


2.2.6.2 Škola neklade dostatečný důraz na výchovu k demokracii a občanství.

Hodnocení souhlasu / nesouhlasu s výrokem

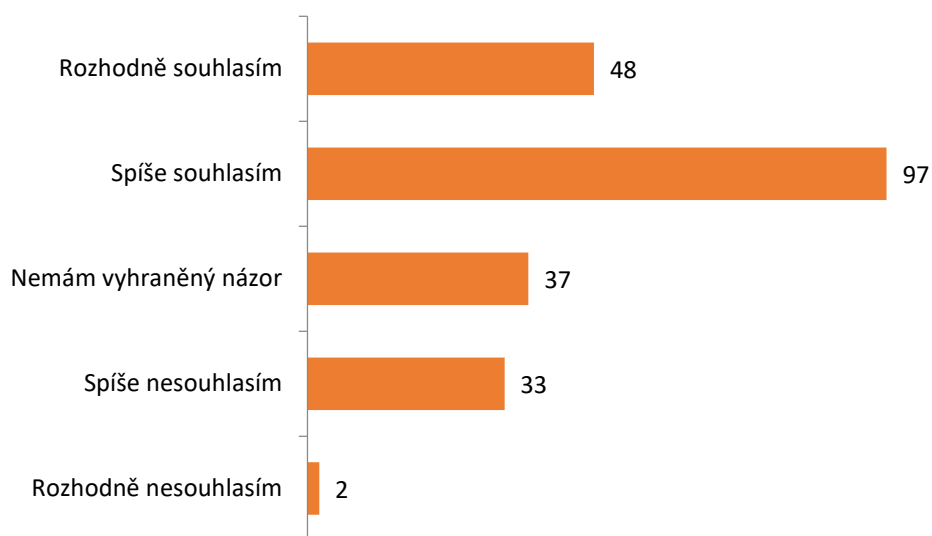


Hodnocení významnosti tématu pro pozitivní změnu ve vzdělávání v ČR

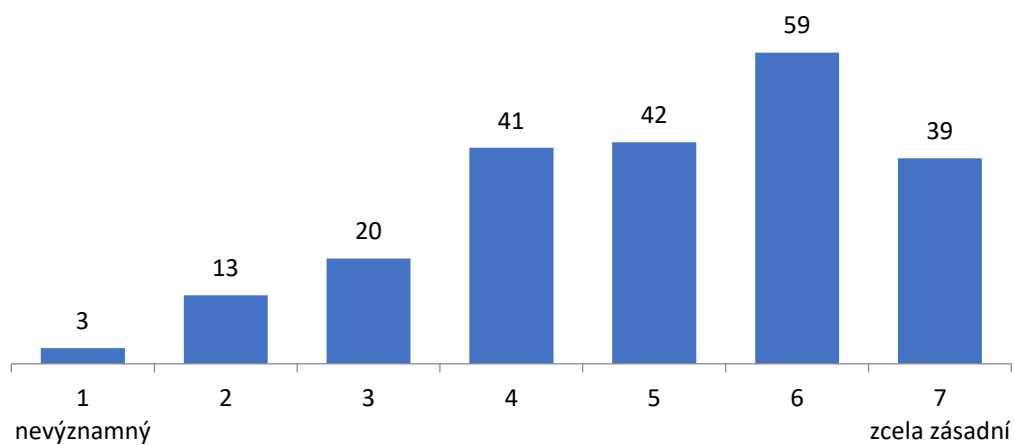


2.2.6.3 Škola neklade dostatečný důraz na mediální výchovu a kritické myšlení.

Hodnocení souhlasu / nesouhlasu s výrokem

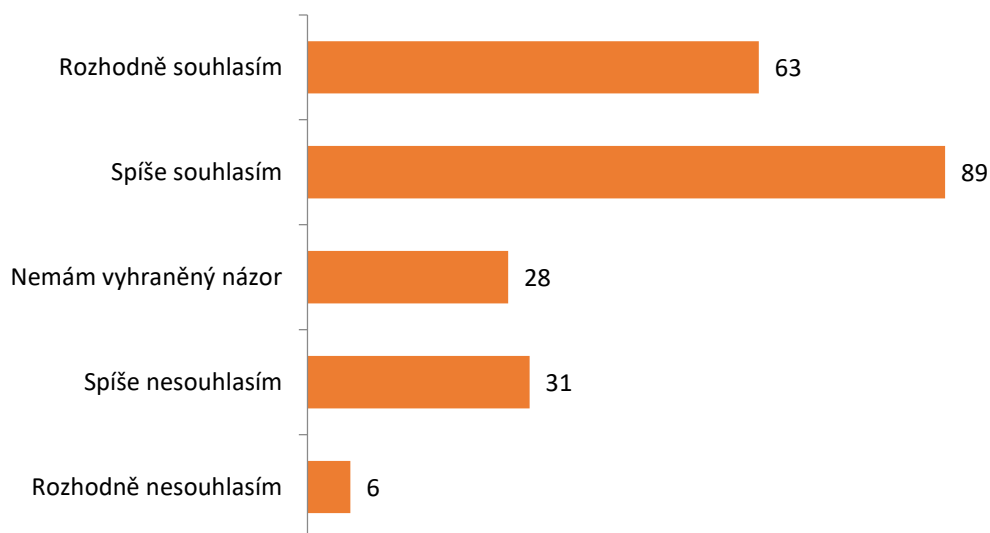


Hodnocení významnosti tématu pro pozitivní změnu ve vzdělávání v ČR

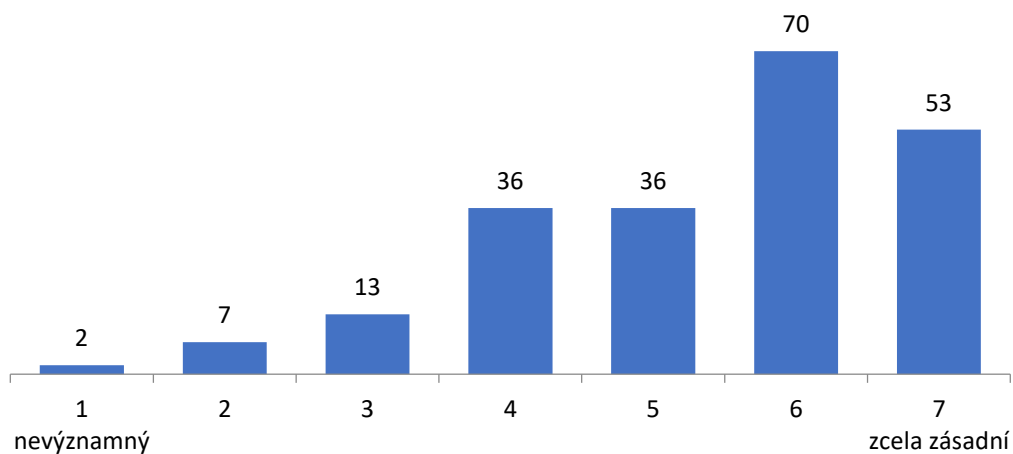


2.2.6.4 Škola vede žáky nedostatečně k zodpovědnosti, aktivitě a autonomii, nerozvíjí kompetence k učení.

Hodnocení souhlasu / nesouhlasu s výrokem

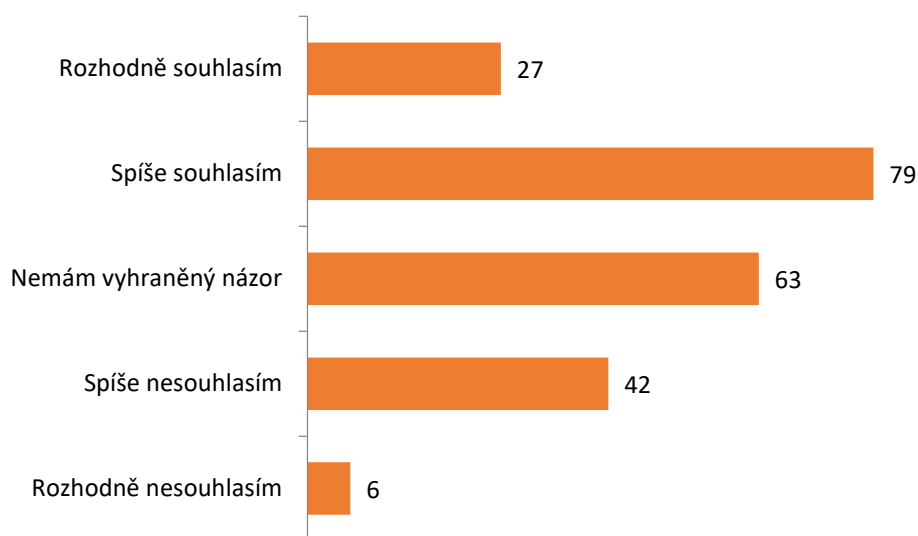


Hodnocení významnosti tématu pro pozitivní změnu ve vzdělávání v ČR

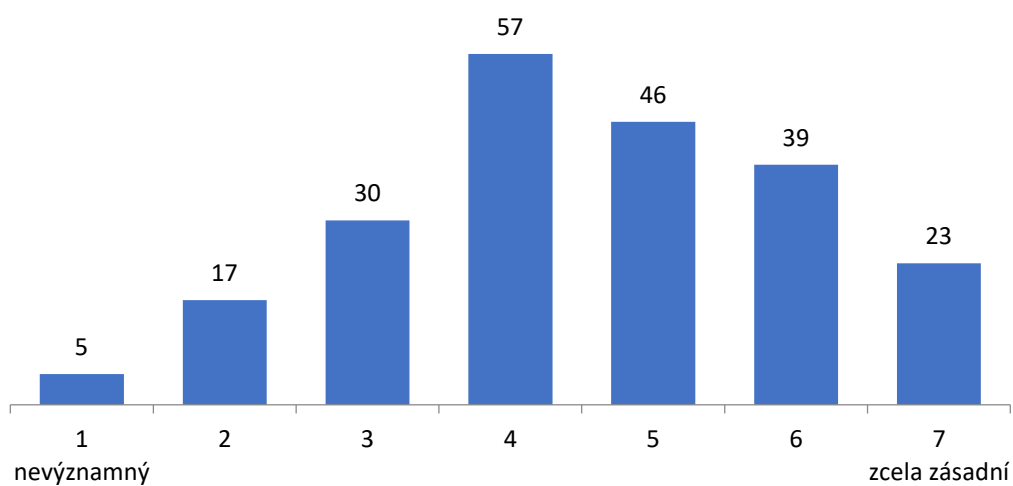


2.2.6.5 Škola nedostatečně rozvíjí digitální gramotnost.

Hodnocení souhlasu / nesouhlasu s výrokem

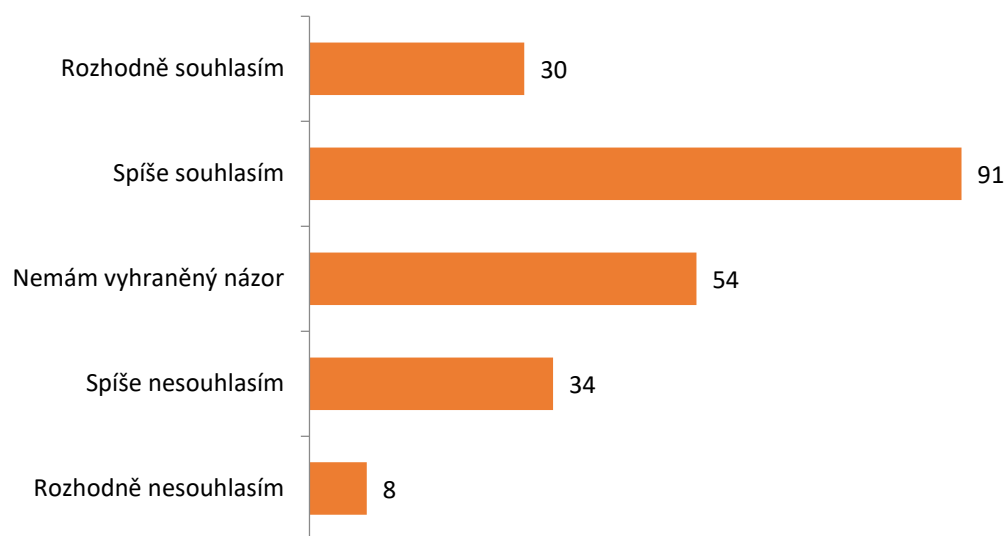


Hodnocení významnosti tématu pro pozitivní změnu ve vzdělávání v ČR

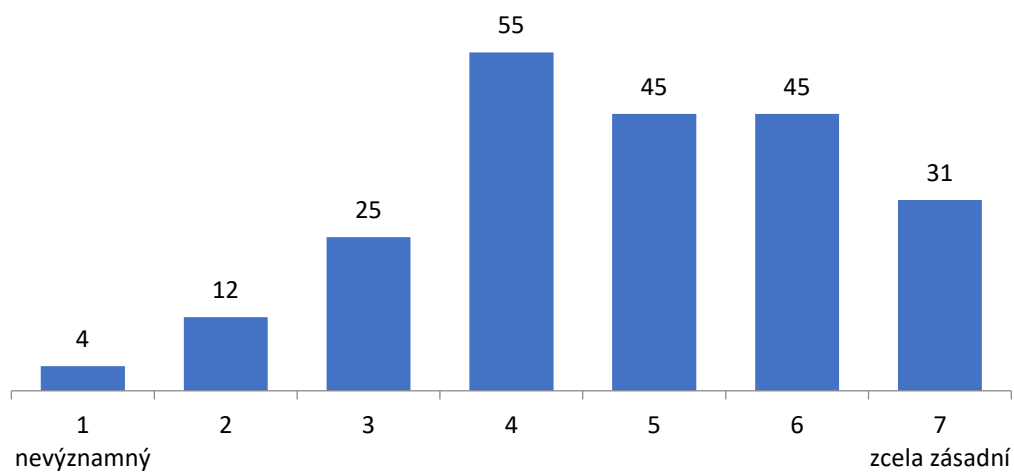


2.2.6.6 Škola žáky nedostatečně jazykově vybavuje.

Hodnocení souhlasu / nesouhlasu s výrokem

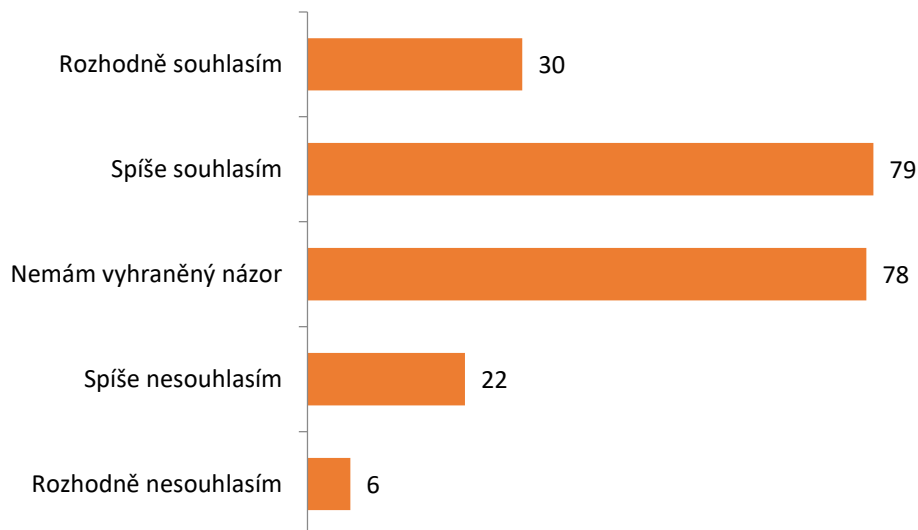


Hodnocení významnosti tématu pro pozitivní změnu ve vzdělávání v ČR

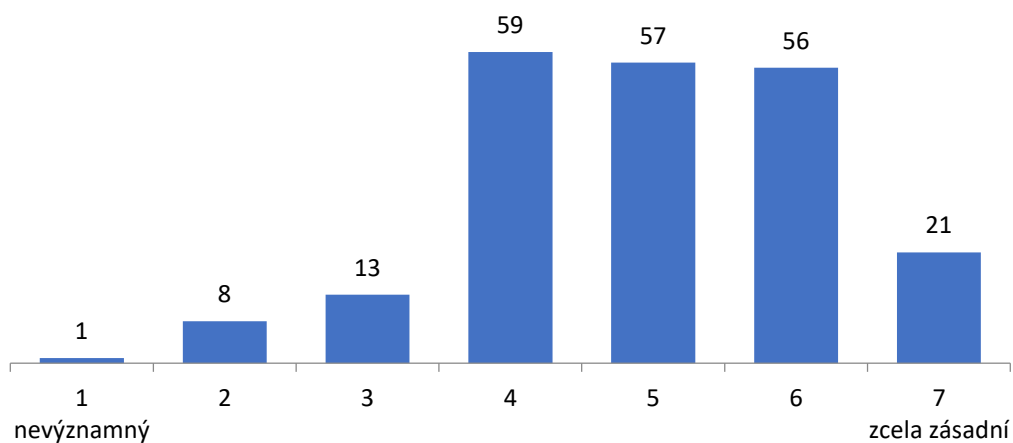


2.2.6.7 Odborné vzdělávání má nedostatečnou kvalitu a nereaguje na potřeby moderní společnosti a trhu práce.

Hodnocení souhlasu / nesouhlasu s výrokem



Hodnocení významnosti tématu pro pozitivní změnu ve vzdělávání v ČR

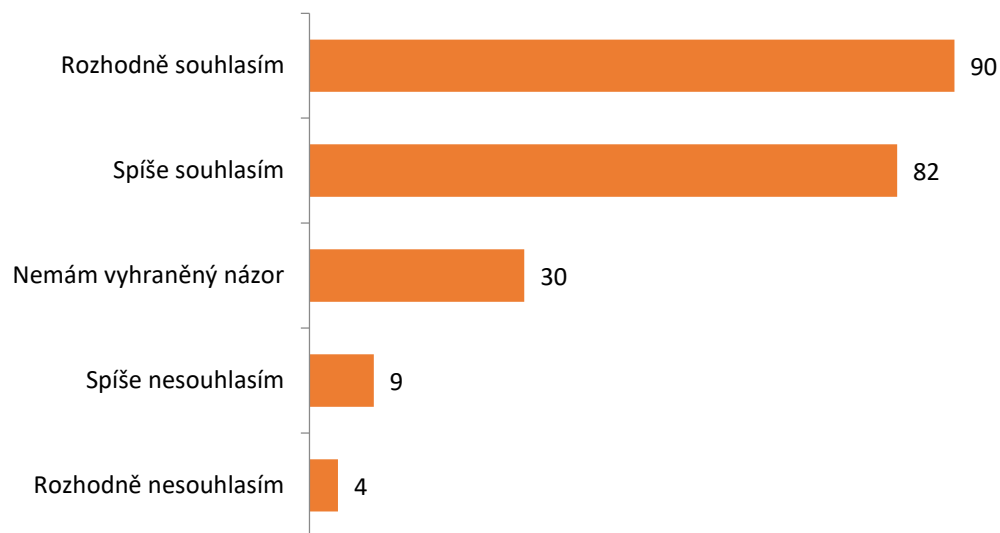


2.2.7 NEROVNOSTI

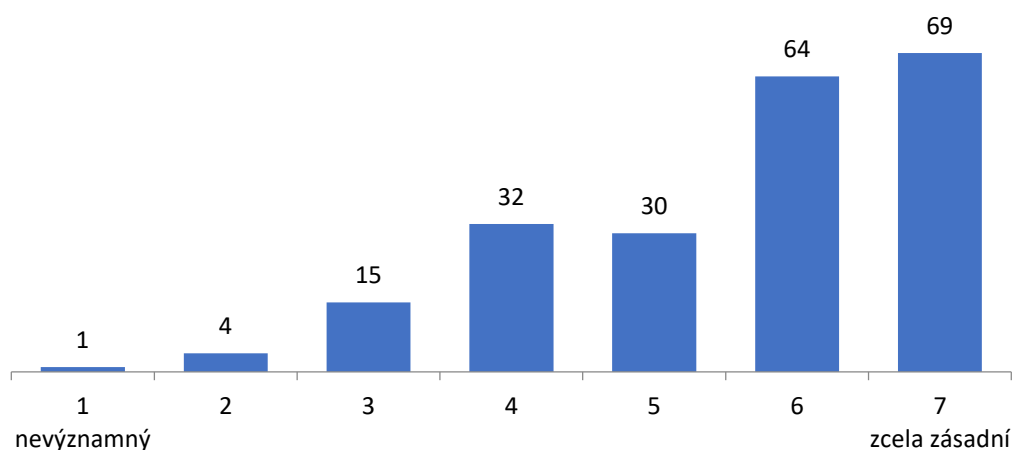
Číslo výroku	Hodnocený výrok	SOUHLAS / NESOUHLAS			VÝZNAMNOST			IDENTIFIKACE PRIORITNÍCH TÉMAT			
		Počet odpovědí	Průměr	Směr. odchylka	Počet odpovědí	Průměr	Směr. odchylka	Počet odpovědí	Saldo	Prioritní	Okrajové
33	Slabinou českého vzdělávacího systému jsou velké rozdíly mezi jednotlivými školami ve výsledcích a složení žáků, kteří školy navštěvují. To znamená, že z hlediska kvality vzdělávání je hodně důležité, jakou školu žák navštěvuje.	215	4,14	0,93	215	5,58	1,39	140	25	28	3
34	Slabinou českého vzdělávacího systému je přetrvávající existence segregovaných škol, ve kterých se vzdělává většina romských žáků.	215	3,21	1,13	215	4,13	1,76	140	-11	3	14
35	Pro děti se sociálním a ekonomickým znevýhodněním není dostupná včasná péče, která by včas pomohla nastartovat jejich rozvoj.	215	3,49	1,03	215	4,68	1,57	140	4	8	4

2.2.7.1 Slabinou českého vzdělávacího systému jsou velké rozdíly mezi jednotlivými školami ve výsledcích a složení žáků, kteří školy navštěvují. To znamená, že z hlediska kvality vzdělávání je hodně důležité, jakou školu žák navštěvuje.

Hodnocení souhlasu / nesouhlasu s výrokem

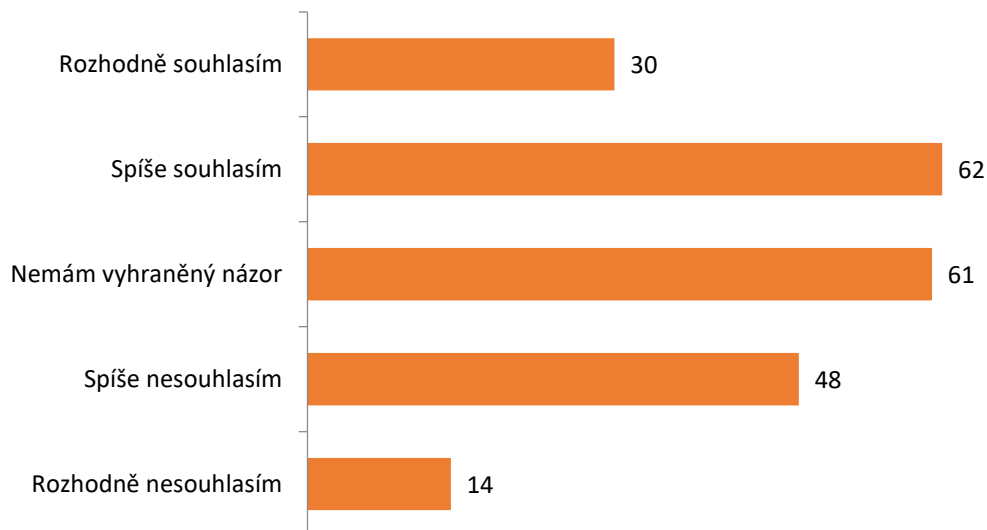


Hodnocení významnosti tématu pro pozitivní změnu ve vzdělávání v ČR

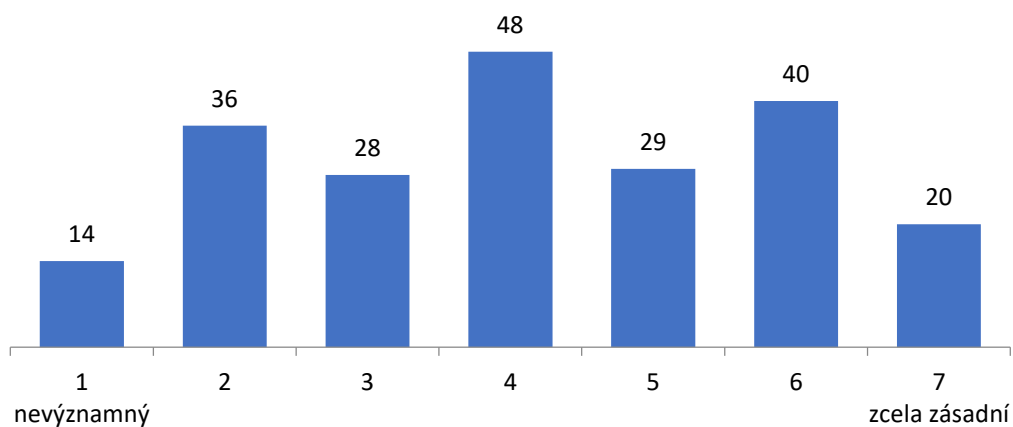


2.2.7.2 Slabinou českého vzdělávacího systému je přetrvávající existence segregovaných škol, ve kterých se vzdělává většina romských žáků.

Hodnocení souhlasu / nesouhlasu s výrokem

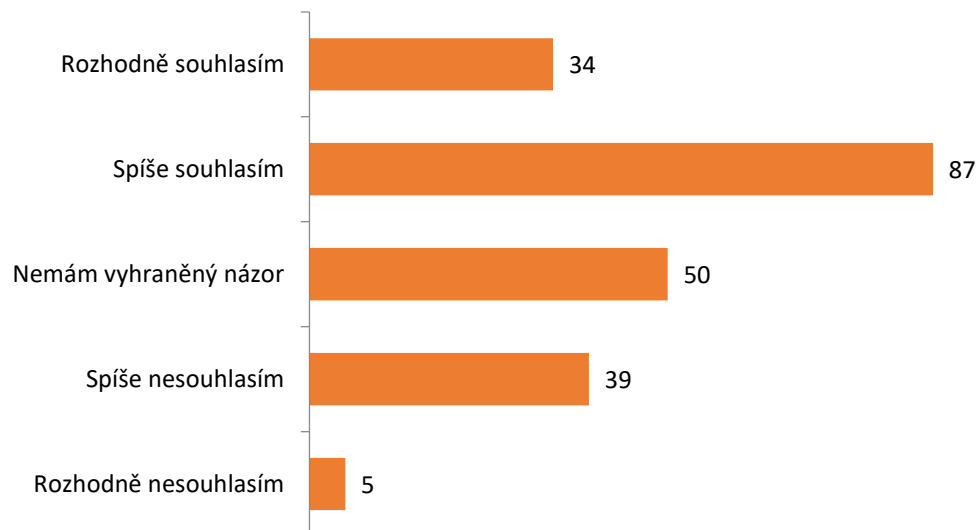


Hodnocení významnosti tématu pro pozitivní změnu ve vzdělávání v ČR

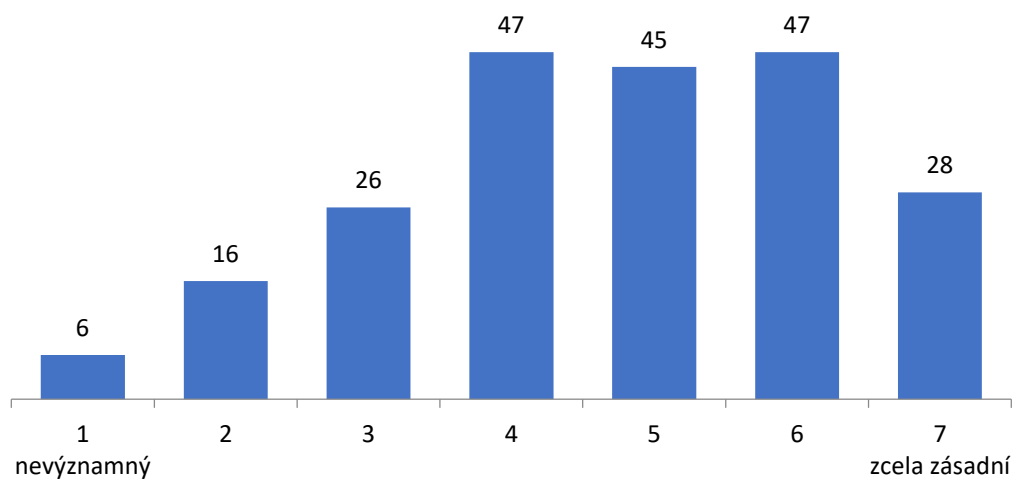


2.2.7.3 Pro děti se sociálním a ekonomickým znevýhodněním není dostupná včasná péče, která by včas pomohla nastartovat jejich rozvoj.

Hodnocení souhlasu / nesouhlasu s výrokem



Hodnocení významnosti tématu pro pozitivní změnu ve vzdělávání v ČR

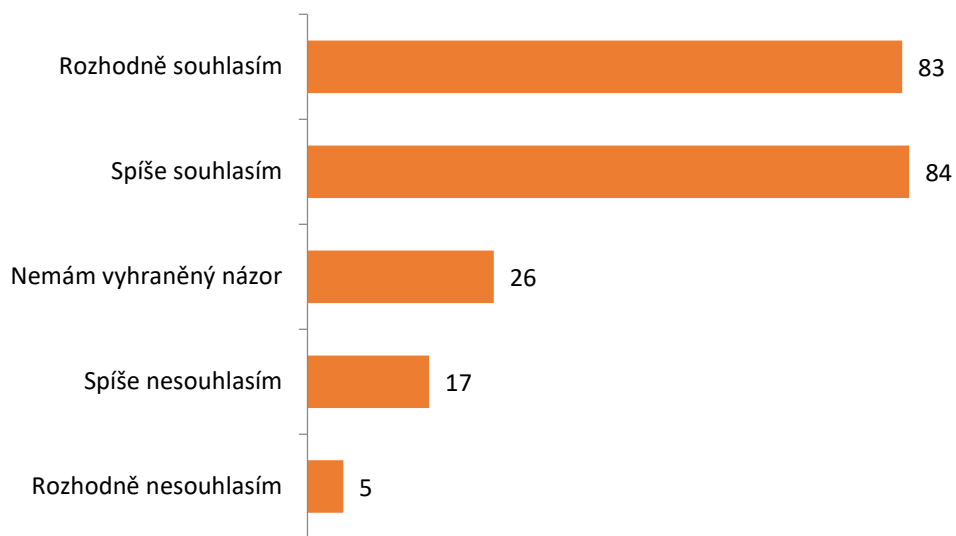


2.2.8 INKLUZE

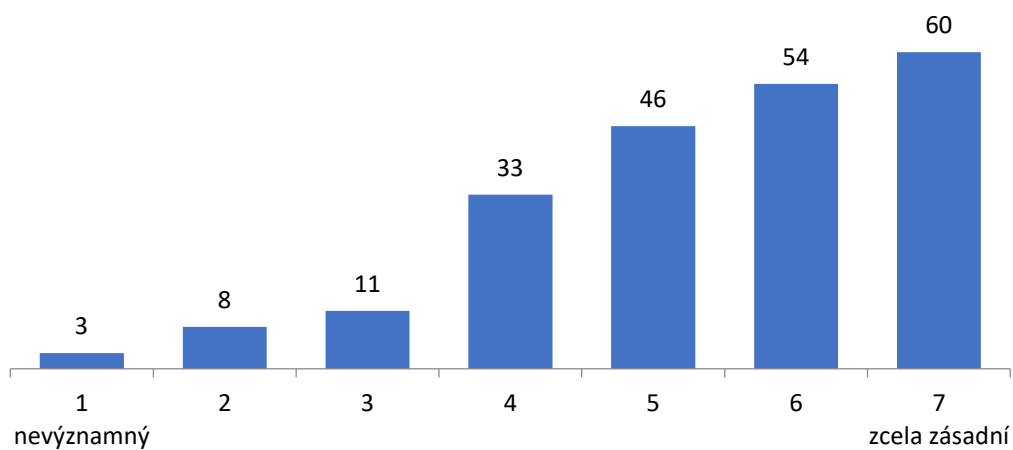
Číslo výroku	Hodnocený výrok	SOUHLAS / NESOUHLAS			VÝZNAMNOST			IDENTIFIKACE PRIORITNÍCH TÉMAT			
		Počet odpovědí	Průměr	Směr. odchylka	Počet odpovědí	Průměr	Směr. odchylka	Počet odpovědí	Saldo	Prioritní	Okrajové
36	Inkluze (společné vzdělávání) nebyla dobře připravena ani vysvětlena.	215	4,04	1,02	215	5,39	1,46	140	18	19	1
37	Dochází k likvidaci systému speciálního školství.	215	3,13	1,18	215	4,25	1,73	140	-12	3	15
38	Ve školách chybí podpora pro nadané děti.	215	3,91	0,96	215	5,14	1,45	140	12	13	1
39	Povinné předškolní vzdělávání nemá žádné opodstatnění a jen zbytečně zatěžuje systém.	212	2,90	1,28	212	3,96	1,62	140	-17	1	18

2.2.8.1 Inkluze (společné vzdělávání) nebyla dobře připravena ani vysvětlena.

Hodnocení souhlasu / nesouhlasu s výrokem

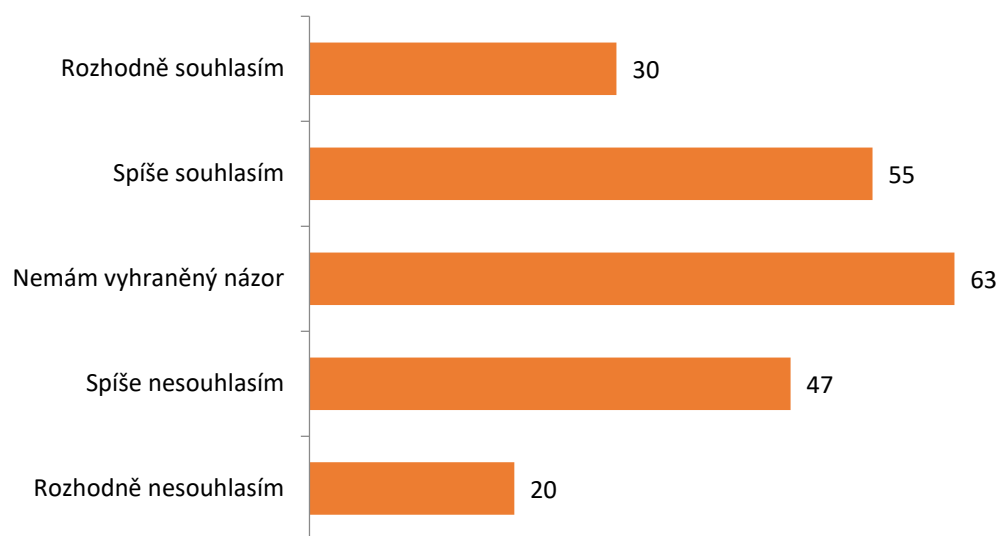


Hodnocení významnosti tématu pro pozitivní změnu ve vzdělávání v ČR

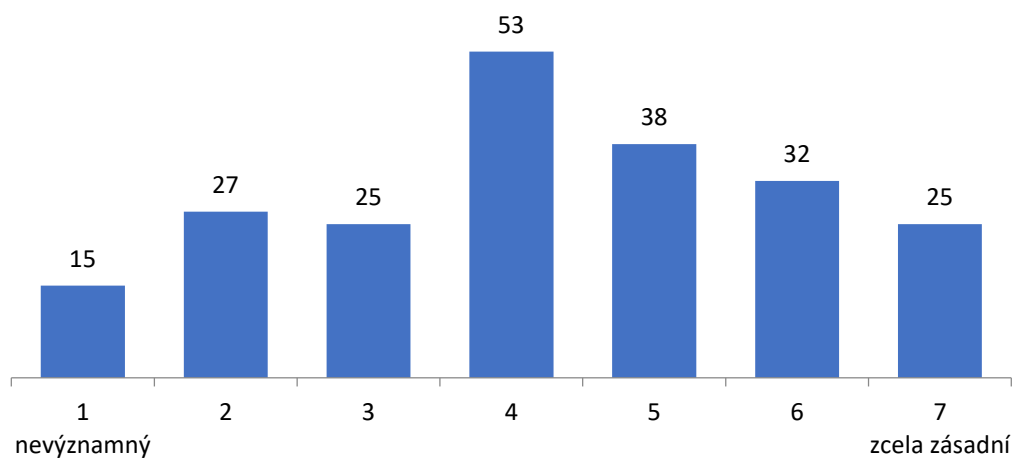


2.2.8.2 Dochází k likvidaci systému speciálního školství.

Hodnocení souhlasu / nesouhlasu s výrokem

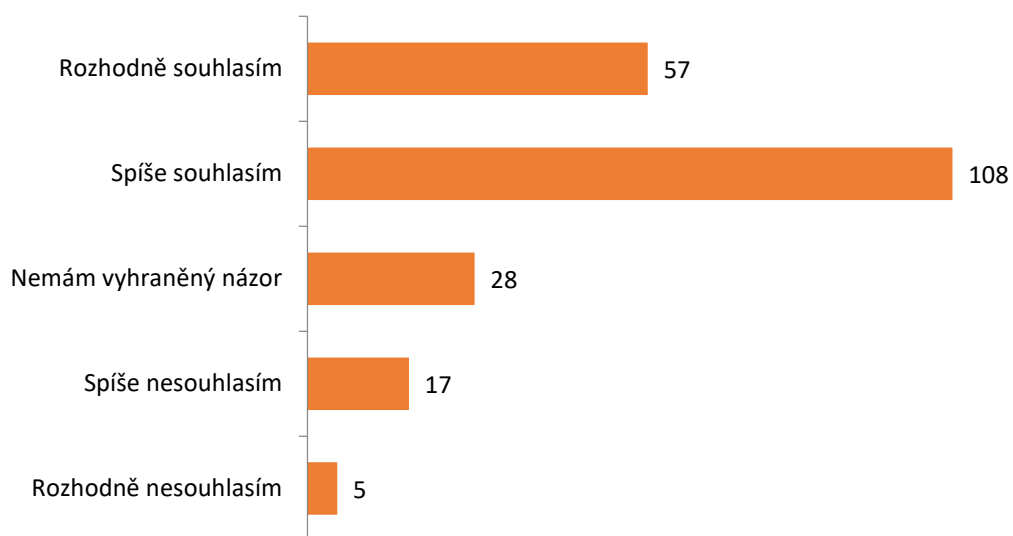


Hodnocení významnosti tématu pro pozitivní změnu ve vzdělávání v ČR

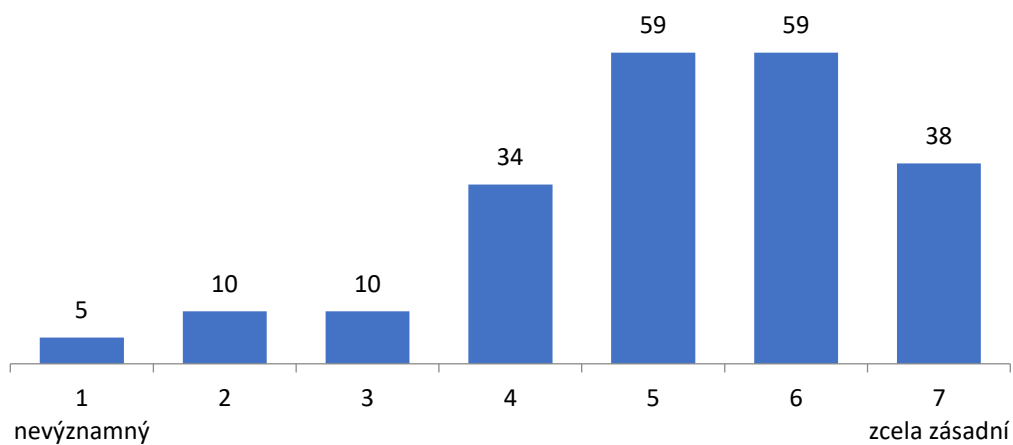


2.2.8.3 Ve školách chybí podpora pro nadané děti.

Hodnocení souhlasu / nesouhlasu s výrokem

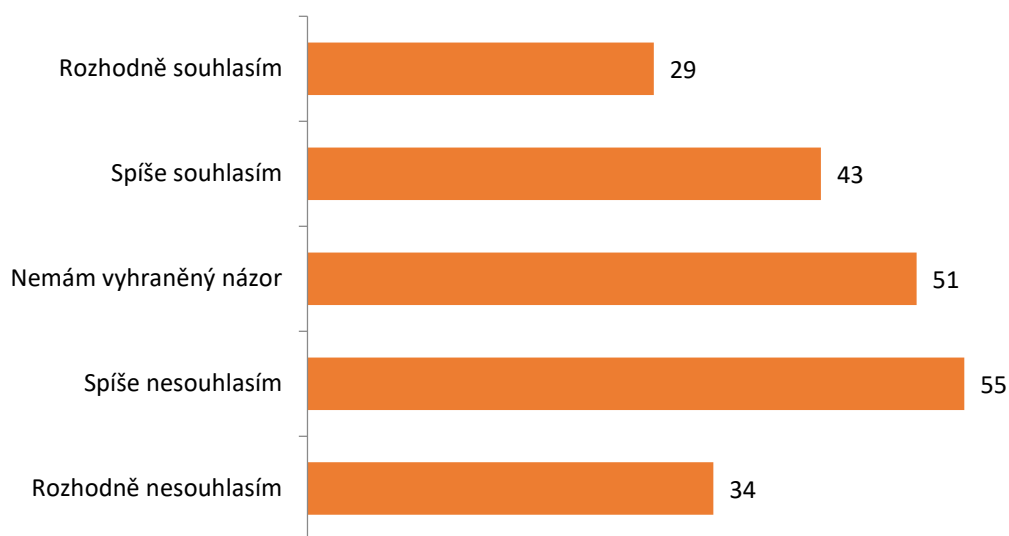


Hodnocení významnosti tématu pro pozitivní změnu ve vzdělávání v ČR

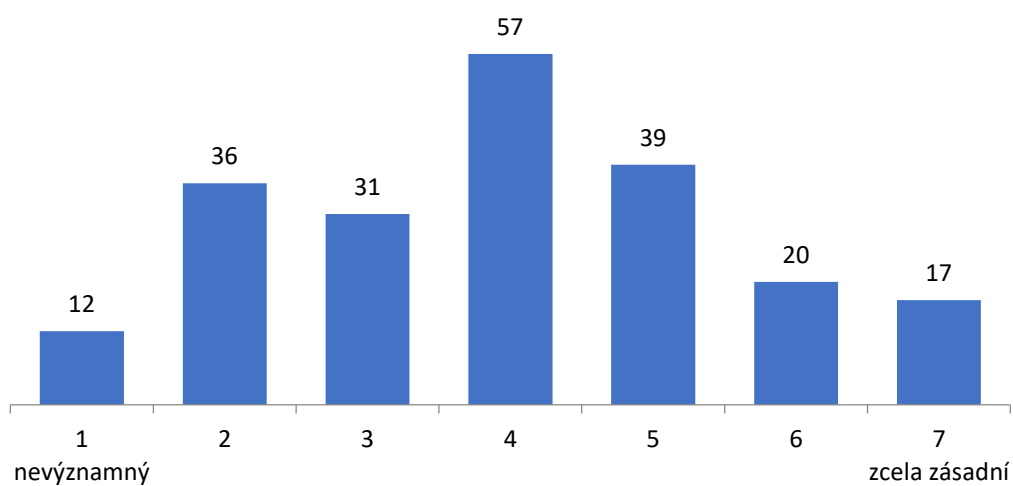


2.2.8.4 Povinné předškolní vzdělávání nemá žádné opodstatnění a jen zbytečně zatěžuje systém.

Hodnocení souhlasu / nesouhlasu s výrokem



Hodnocení významnosti tématu pro pozitivní změnu ve vzdělávání v ČR



Odkazy na zdroje

Adler, M., Ziglio, E. (1996). Gazing into the Oracle: The Delphi method and its application to social policy and public health. London: Kingsley Publishers.

Brown, B. (1968). Delphi process: A methodology used for the elicitation of opinions of experts . Santa Monica: The RAND Corporation.

Gordon, T. J. (2003): The Delphi Method. In Glenn, J. C., Gordon, T.J (eds.). Future Research methodology. Washington, Millennium Project.

Jairath, N., & Weinstein, J. (1994). The Delphi methodology: a useful administrative approach. Canadian Journal of Nursing Administration, 7 , 29-42.

Janeček, K. (2016): Democracy 2.1.

https://uploads-ssl.webflow.com/5a61da42ae3f8f00019b46bd/5a893542d9716c0001a4a80d_d21.pdf

Powell, C. (2003): The Delphi technique: Myths and realities. Methodological Issues in Nursing Research, 41 (4), 376-382.

Stewart, J. (2001): Is the Delphi technique a qualitative method? Medical Education, 35 , 922-923.